

Bemanningsbransjen og sysselettingen

Bidrar arbeid i bemanningsbransjen til utsatt eller raskere overgang til jobb utenfor bransjen?

Rapport 2010 - 06

Bemanningsbransjen og sysselsettingen

Bidrar arbeid i bemanningsbransjen til
utsatt eller raskere overgang til jobb
utenfor bransjen?

Utarbeidet for Arbeidsdepartementet

Forord

Dette prosjektet er en videreføring av et prosjekt om ”Bemanningsbransjens rolle. Struktur, utvikling og rolle” som Econ Pöyry utførte på oppdrag for Arbeids- og inkluderingsdepartementet etter en anbudskonkurranse våren 2008. Sluttrapport fra dette prosjektet er publisert fra Econ Pöyry som Rapport 2009-083 ”Bemanningsbransjen. Struktur, utvikling og rolle”. I rapporten er det blant annet vist hvor de som rekrutteres til bransjen kommer fra og hvor de går etter at de har forlatt bransjen, basert på koblede registerdata fra Statistisk sentralbyrå. En problemstilling som ikke ble belyst, er i hvilken grad det å ha arbeid i bemanningsbransjen gir bedre eller dårligere muligheter for jobb utenfor bemanningsbransjen på et senere tidspunkt, sammenlignet med å ikke ta arbeid i bemanningsbransjen. Denne problemstillingen er i fokus i denne rapporten.

Hovedprosjektet ble gjennomført av Jorun Andreassen, Knut Arild Larsen og Luc Tholoniati. Alle tre har senere sluttet i Econ Pöyry. Analysen av registerdataene ble gjort av Larsen, som etter dette er gått over i Proba samfunnsanalyse. Kompetansen knyttet til å tilrettelegge og utnytte registerdataene er nødvendig for å kunne utføre dette oppfølgingsprosjektet. Det er derfor utført av Knut Arild Larsen i Proba samfunnsanalyse.

Lars-Erik Becken

Proba samfunnsanalyse

Innhold:

SAMMENDRAG OG KONKLUSJONER.....	1
1 INNLEDNING.....	3
1.1 Formål.....	3
1.2 Problemstilling	3
1.3 Datamaterialet.....	3
1.4 Tidligere studier.....	4
1.5 Metode.....	5
2 FAKTISK UTVIKLING FOR DE TO GRUPPENE ARBEIDSSØKERE.....	7
2.1 I og utenfor bransjen i 2002.....	7
2.2 Overgang til jobb utenfor bemanningsbransjen	11
2.3 Overgang til jobb.....	13
2.4 Overgang til arbeidsledighet og trygd	14
3 BEMANNINGSBRANSJENS BIDRAG	18
3.1 Innledning.....	18
3.2 Overgang til jobb utenfor bemanningsbransjen	18
3.3 Overgang til jobb.....	19
3.4 Overgang til arbeidsledighet og trygd	20
VEDLEGGSTABELLER	23
REFERANSER	29

Sammendrag og konklusjoner

Resymé

Dersom en arbeidsledig rekrutteres som vikar til bemanningsbransjen, reduseres sannsynligheten noe for å gå til en jobb utenfor bransjen det første året etter rekrutteringen. Mange er da fortsatt i vikaroppdrag. Senere blir sannsynligheten for å ha en jobb utenfor bemanningsbransjen større enn for arbeidsledige som ikke ble rekruttert til bemanningsbransjen. Dette gjelder også dersom vi fjerner virkningen av at arbeidsledige som går til bemanningsbransjen har en annen sammensetning etter kjønn, alder, utdanning, landbakgrunn og type arbeidsledighet enn arbeidsledige som ikke rekrutteres til bemanningsbransjen. Resultatene tyder på at bemanningsbransjen etter det første året etter rekruttering til bransjen, ikke forsinker arbeidssøkernes overgang til jobber utenom bransjen. Det å ha arbeidet i bemanningsbransjen synes også å ha en dempende virkning på arbeidsledighet og uføretrygding.

Bakgrunn

Dette prosjektet er en videreføring av et prosjekt om ”Bemanningsbransjens rolle. Struktur, utvikling og rolle” som Econ Pöyry utførte på oppdrag for Arbeids- og inkluderingsdepartementet etter en anbudskonkurranse våren 2008. En problemstilling som ikke ble belyst i dette prosjektet, var i hvilken grad det å ha arbeid i bemanningsbransjen gir bedre eller dårligere muligheter for jobb utenfor bemanningsbransjen på et senere tidspunkt, sammenlignet med å ikke ta arbeid i bemanningsbransjen. Denne problemstillingen er i fokus i denne rapporten.

Problemstilling

Formålet med prosjektet er å belyse om og eventuelt i hvilken grad bemanningsbransjen bidrar til å øke sysselsettingen og til å redusere risikoen for arbeidsledighet og trygd .

Analysen avgrenses til bosatte arbeidssøkere, helt eller delvis uten inntektsgivende arbeid i 4. kvartal 2002. Det inkluderer arbeidssøkere som er delvis sysselsatte (eller delvis arbeidsledige), helt arbeidsledige, på tiltak og yrkeshemmede, altså arbeidssøkere med en form for arbeidsledighet. Disse arbeidssøkerne deles i to grupper;

Gruppe 1 De som ble rekruttert til bemanningsbransjen i 1. kvartal 2003

Gruppe 2 De som *ikke* ble rekruttert til bemanningsbransjen i 1. kvartal 2003.

For begge gruppene viser rapporten utviklingen i sysselsetting, arbeidsledighet og trygd frem til 2007.

Problemstillingen i prosjektet er hvor stor del av eventuelle forskjeller mellom disse gruppenes utvikling som skyldes at den ene gruppen har arbeidet i bemanningsbransjen.

Konklusjoner

Arbeidssøkerne i gruppe 1 har en større andel kvinner, unge og høyt utdannede enn gruppe 2. De to gruppene har om lag lik andel med utenlandsk bakgrunn, men gruppe 1 har et større innslag av innvandrere fra Vest-Europa og Nord-Amerika. Gruppe 1 har en langt større andel delvis sysselsatte og helt arbeidsledige enn gruppe 2. Dette motsvares av at en langt større andel av gruppe 2 er yrkeshemmede arbeidssøkere. Langtidsledige synes å være underrepresentert i gruppe 1.

Arbeidssøkere med en form for arbeidsledighet, som går til bemanningsbransjen, kommer i gjennomsnitt raskere i jobb utenfor bemanningsbransjen enn de som ikke går til bemanningsbransjen. Siden gruppe 1 er definert ut fra at de er rekruttert til bemanningsbransjen

og dermed også har hatt arbeid i denne bransjen, er det sannsynlig at denne gruppen i større grad enn de som ikke går inn i bemanningsbransjen deltar i arbeidslivet i perioden 2003-2007.

De som ble rekruttert til bemanningsbransjen har betydelig mindre tendens til å være arbeidsledig i alle årene etter rekrutteringen enn de som ikke gikk til bemanningsbransjen, de tilsvarende årene.

De som ble rekruttert til bemanningsbransjen har betydelig mindre tendens til å være på trygd i årene etter rekrutteringen enn de som ikke gikk til bemanningsbransjen, de tilsvarende årene. Tendensen til å være trygdet øker sterkt for de som ikke gikk til bemanningsbransjen. Tendensen øker også for de som gikk til bemanningsbransjen, men altså på et mye lavere nivå.

Vi veier gruppen av arbeidssøkere som ikke går til bemanningsbransjen 1. kvartal 2003 slik at den får samme sammensetning i 4. kvartal 2002 som de som gikk til bemanningsbransjen. Hensikten er å eliminere virkningen av ulik sammensetning. De forskjellene mellom de to gruppene som da gjenstår, kan tolkes som virkninger av det å gå inn i bemanningsbransjen.

Veilingen medfører at gruppe 2 får økt sannsynlighet for å være sysselsatt utenfor bemanningsbransjen, og redusert sannsynlighet for å være arbeidsledighet eller på trygd. Det er likevel en forskjell i favør av gruppe 1. Resultatene tyder på at bemanningsbransjen ikke forsinker arbeidssøkernes overgang til jobber utenom bransjen, bortsett fra det første året etter rekruttering til bransjen, da mange vil være engasjert i vikaroppdrag. Det å ha arbeidet i bemanningsbransjen synes også å ha en dempende virkning på arbeidsledighet og uføretrygding.

1 Innledning

1.1 Formål

Formålet med prosjektet er å belyse om og eventuelt i hvilken grad bemanningsbransjen bidrar til å øke sysselsettingen og til å redusere arbeidsledighet. Vi tar utgangspunkt i personer som er arbeidssøkere på et gitt tidspunkt, og sammenligner de som går inn i bemanningsbransjen med de som ikke gjør det:

- Bidrar arbeid i bemanningsbransjen til å øke eller svekke mulighetene for å komme i jobb utenfor bransjen, sammenlignet med de som ikke går inn i bransjen?
- Hvilke virkninger har arbeid i bemanningsbransjen for risikoen for arbeidsledighet og trygd?

Muligheten for å belyse dette spørsmålet ligger i registerdata hvor enkeltpersoner kan følges over tid. Vi ser her på perioden 2002-2007. Datamaterialet er uten direkte personidentifiserende opplysninger, men personene har samme løpenummer over tid.

1.2 Problemstilling

Vi avgrensner analysen til personer som har vært registrert som arbeidssøkere i 4. kvartal 2002 hos daværende Arbeidsmarkedssetaten (nå NAV) innen følgende fire arbeidssøkerkategorier: delvis sysselsatte (eller delvis arbeidsledige), helt arbeidsledige, på tiltak og yrkeshemmede. Dette omfatter arbeidssøkere med en form for arbeidsledighet. Arbeidssøkere som er i jobb og som søker ny jobb er ikke med. De aller fleste registrerte arbeidssøkere er registrert som bosatte i Norge. Ikke-bosatte holdes utenom analysen.

Vi deler arbeidssøkerne i to grupper:

Gruppe 1 De arbeidssøkere i 4. kvartal 2002 som var registrert med et arbeidstakerforhold i bemanningsbransjen kvartalet etter, dvs. i 1. kvartal 2003

Gruppe 2 De arbeidssøkere som *ikke* var registrert med et arbeidstakerforhold i bemanningsbransjen kvartalet etter.

For begge gruppene studerer vi utviklingen i sysselsetting, arbeidsledighet og trygd frem til 2007.

Forskjeller mellom disse gruppenes utvikling i sysselsetting, arbeidsledighet og trygd kan skyldes at de som rekrutteres til bemanningsbransjen er forskjellige fra de som ikke rekrutteres til bransjen, eller at bemanningsbransjen gjør noe med de som rekrutteres slik at de får et annet forløp i sysselsetting, arbeidsledighet og trygd. Arbeid i bemanningsbransjen kan gi arbeidserfaring, kan være et signal til andre arbeidsgivere om at en er motivert for arbeid og det kan gi kontakt med mulige arbeidsgivere som får anledning til å prøve personens egnethet til å utføre ulike typer oppgaver. Dette kan øke mulighetene for sysselsetting og redusere risikoen for arbeidsledighet og trygd på sikt. En motsatt hypotese ville være at det å ha arbeidet i bemanningsbransjen kan bli oppfattet som et signal om ustabil arbeidskraft.

Problemstillingen i prosjektet er hvor stor del av eventuelle forskjeller mellom disse gruppenes utvikling som skyldes arbeid i bemanningsbransjen.

1.3 Datamaterialet

Vi benytter registerdata fra Statistisk sentralbyrå, som blant annet kobler sammen data fra Arbeidstaker/Arbeidsgiverregisteret, Utdanningsregisteret, Selvangivelsesregisteret og registre for trygd og arbeidssøking. For hvert arbeidsforhold og for selvstendig næringsdrivende gir datafilene opplysninger om næring (bransje), og for hver person om kjønn, alder, høyeste

fullførte utdanning, igangværende utdanning, trygd og arbeidssøking fra 1996 til 2007. Datamaterialet gir muligheter for å følge (anonymiserte) enkeltpersoner inn i, gjennom og ut av arbeidslivet gjennom perioden.

Bemanningsbransjen avgrenses til sektoren Utleie av arbeidskraft, kode 74502 i SN2002 (Statistisk sentralbyrås Standard for næringsgruppering fra 2002).

Det er gitt konsesjon (6. april 2010) fra Datatilsynet til å benytte disse dataene til dette prosjektet, etter råd fra NSD (Norsk samfunnsvitenskapelig datatjeneste). Det er også innhentet tillatelse fra NAV (9. april 2010) og Kunnskapsdepartementet (18. februar 2010). Datamaterialet er levert tilbake til Statistisk sentralbyrå 30. juni 2010.

Statistisk sentralbyrå er ikke ansvarlig for konklusjoner som trekkes på grunnlag av dette datamaterialet.

For å belyse sammensetningen av arbeidssøkerne i gruppe 1 og gruppe 2, benyttes følgende variable:

Kjonn=1 (mann), 2 (kvinne).

Agald angir intervaller for alder ved utgangen av året. *Agald*=1 (16-18), 2 (19-24), 3 (25-29), 4 (30-34), 5 (35-39), 6 (40-44), 7 (45-49), 8 (50-55), 9 (56-59), 10 (60-64), 11 (65-).

Utdtrinn angir høyeste fullførte utdanning i form av det høyeste klassesettrinn; fra 0 til 22, se vedleggstabell B.

Innva angir landbakgrunn for arbeidssøkerne. *Innva*=1 (Norge), 2 (Resten av Norden), 3 (Resten av Vest-Europa og Nord-Amerika), 4 (Øst-Europa) og 5 (Resten av verden). Landbakgrunnen er for innvandrere deres fødeland. Innvandrere er personer som er født i utlandet av to utenlandsfødte foreldre og som på et tidspunkt har innvandret til Norge. Også norskfødte kan ha utenlandsk landbakgrunn, dersom foreldrene har utenlandsk fødeland.

Arbsok angir arbeidssøkerkategori. *Arbsok*=1 (Delvis sysselsatt), 2 (Helt arbeidsledig), 3 (På tiltak), 4 (Yrkeshemmet).

For å belyse utviklingen over tid benyttes også variable for om en person har hatt et *arbeidstakerforhold* i bemanningsbransjen i et kvartal, og om en har hatt et arbeidstakerforhold utenfor bemanningsbransjen.

Fra selvangivelsesregisteret hentes opplysninger om personer har vært *selvstendig næringsdrivende* de ulike år og fra utdanningsregisteret hentes opplysninger om personer er *under utdanning* 1. oktober det enkelte år.

For å belyse enkeltpersoners tilpasninger utenfor arbeidsmarkedet brukes registerinformasjon om:

Trygd. Vi bruker opplysninger om startdato og sluttdato for følgende trygdeordninger: ordinær alderspensjon, avtalefestet pensjon (AFP), og uførepensjon.

Medisinsk rehabilitering. Starttidspunkt.

1.4 Tidligere studier

Dette prosjektet er en videreføring av et prosjekt om ”Bemanningsbransjens rolle. Struktur, utvikling og rolle” (Econ Pöyry, 2009) som Econ Pöyry utførte på oppdrag for Arbeids- og inkluderingsdepartementet etter en anbudskonkurranse våren 2008. I sluttrapport fra dette prosjektet er det blant annet vist hvor de som rekrutteres til bransjen kommer fra og hvor de går etter at de har forlatt bransjen, basert på de koblede registerdataene fra Statistisk sentralbyrå. I 17 av 25 kvartaler som ble studert, var rekrutteringen fra ledighet og til bemanningsbransjen større enn avgangen til ledighet. I disse kvartalene, når vi ser på bevegelser mellom kvartaler, bidrar altså bemanningsbransjen til redusert registrert arbeidsledighet. Det blir imidlertid ikke

belyst om bemanningsbransjen bidrar til raskere overgang til fast arbeid enn hvis arbeidsledige ikke går inn i bemanningsbransjen.

Internasjonalt har det vært utarbeidet flere analyser av dette spørsmålet, ofte formulert som om bemanningsbransjen fungerer som et springbrett til en ordinær fast jobb eller eventuelt låser arbeidstakere inne i en situasjon med midlertidige jobber.

En undersøkelse av det nederlandske arbeidsmarkedet (De Graaf-Zijl, 2004) ser på overgangssannsynligheter mellom ulike tilstander på arbeidsmarkedet. De finner at de arbeidsledige som får midlertidig arbeid (inklusive arbeid i en bemanningsbedrift) går betydelig raskere over til fast arbeid enn de som fortsetter å være arbeidsledige. Det gjelder for alle grupper, også de som har en relativt svak tilknytning til arbeidsmarkedet.

En undersøkelse fra Storbritannia (Booth et al., 2002) finner en viss støtte for at midlertidig arbeid kan være et springbrett til fast arbeid.

En undersøkelse (Ichino et al., 2005) i to italienske regioner (Toscana og Sicilia) sammenligner personer som ble rekruttert til en bemanningsbedrift de første 6 måneder i 2001 med et utvalg personer som ved begynnelsen av denne perioden var arbeidsledig eller var i midlertidig arbeid. De finner for Toscana at de som ble rekruttert til et bemanningsforetak i større utstrekning er i fast arbeid etter 18 måneder. Positive men svakt statistisk signifikante resultater finnes for Sicilia. Effektene er størst for de som er over 30 år og med høyere utdanning.

En studie fra det tyske arbeidsmarkedet (Kvasnicka, 2005) viser at arbeidsledige som begynner i en bemanningsbedrift innen 12 måneders arbeidsledighet, *ikke* har større sannsynlighet for fremtidig ordinær jobb i løpet av de følgende fire år eller større risiko for arbeidsledighet, sammenlignet med andre arbeidsledige som ikke begynte i en bemanningsbedrift.

En undersøkelse fra det spanske arbeidsmarkedet (Amuedo-Dorantes et al., 2006), finner at de som er ansatt i et bemanningsforetak har mindre sannsynlighet for å gå til en fast jobb etter vikarjobben enn andre som har hatt midlertidig arbeid men ikke via en bemanningsbedrift.

En annen undersøkelse av det italienske arbeidsmarkedet (Picchio, 2008) viser at en midlertidig jobb, i forhold til arbeidsledighet, øker sannsynligheten for å ha en fast jobb to år etter med om lag 14 prosentenheter.

En undersøkelse av det danske arbeidsmarkedet (Jahn og Rosholm, 2010) finner at det å ha arbeid i bemanningsbransjen øker sannsynligheten for overgangen til fast arbeid betydelig.

1.5 Metode

Vi velger her å belyse problemstillingen med en enklere metode enn mange av de studiene som er utført. Vi tar ikke sikte på å estimere hvordan sannsynligheten for å gå fra en bemanningsbedrift og til fast arbeid avhenger av en rekke ulike bakgrunnsvariable. Målet er heller å få et aggregert bilde av utviklingen for de to gruppene og forskjellene mellom dem. For å belyse bemanningsbransjens isolerte effekt utarbeider vi et sett *vekt*er som er slik at når personene i gruppe 2 veies med dem, får gruppe 2 samme sammensetning etter kjønn, alder, utdanning, landbakgrunn og arbeidssøkerkategori som gruppe 1. Arbeidssøkervariabelen som brukes i vektingen innebærer også et element av arbeidsledighetens varighet, ved at vi skiller mellom dem som også var eller ikke var arbeidsledige ett år tidligere. Vi beregner utviklingstrekk for veid gruppe 2 og sammenligner med gruppe 1. Siden de to gruppene har samme sammensetning når vi bruker vektene, gir forskjeller i utviklingen et bilde av bemanningsbransjens virkninger.

Det kan imidlertid være trekk ved sammensetningen av de to gruppene som vi ikke fanger opp med våre variable. Dette kan omfatte variable som vi ikke har informasjon om, eksempelvis motivasjon for arbeid, og bosted. Hvis disse egenskapene ikke samvarierer med våre variable, vil vi kunne få en skjevhet i beregningene. Om det er slik, vet vi dessverre intet om.

Metoden for å beregne vekter er som følger:

- Individfilen med personene i gruppe 1 aggregeres over kjønn, alder, utdanningstrinn, landbakgrunn og arbeidssøkerkategori i 4. kvartal 2001 og 2002. Antall personer i hver kombinasjon av verdier på aggregeringsvariablene summeres opp i en variabel som kalles *popant*.
- Individfilen med personene i gruppe 2 aggregeres på tilsvarende måte. Antall personer i hver kombinasjon av verdier kalles *koblant*.
- Variabelen *koblant* kobles til den aggregerte filen for gruppe 1. Første anslag på vekter beregnes som

$$\text{popant/koblant.}$$

Denne vil være et positivt tall mindre enn 1, siden det er mange flere personer i gruppe 2 enn i gruppe 1. Når vi bruker denne vekten på individene i gruppe 2, vektet altså antallet personer ned.

- I prinsippet er det 15 840 kombinasjoner av verdier av vektingsvariablene. Variablene er vist i vedleggstabell A. I 5 369 av disse finnes det observasjoner i gruppe 2. I gruppe 1 er det bare observasjoner i 487 kombinasjoner, siden det er langt færre observasjoner i denne gruppen. Det kan derfor bare beregnes vekter for 487 kombinasjoner, fordi *popant* er lik 0 for enkelte kombinasjoner. Vi *korrigerer* derfor vektene, slik at de kompenserer for bortfall av personer i gruppe 2 som følge av at vekter er lik 0. Korrigeringen skjer ved å utnytte vekter beregnet på nærmeste høyere aggregeringsnivå, der det er observasjoner både for *popant* og *koblant*.
- Vi står igjen med 478 positive vekter. Litt færre enn nevnt ovenfor som følge av uoppgett verdi på enkelte variable for enkelte personer.

Vi bruker disse vektene, som altså er beregnet for 4. kvartal 2002, på personene i gruppe 2 når vi skal studere utviklingen i sysselsetting, arbeidsledighet og trygd helt frem til 2007. Intuitivt blir dette som å tilfeldig trekke et utvalg personer fra gruppe 2, men på en slik måte at sammensetningen blir som for dem i gruppe 1, og så følge tilpasningen til personene i dette utvalget fremover til 2007. Vi trekker imidlertid ikke et tilfeldig utvalg fra gruppe 2. Vi lar alle personer i gruppe 2 telle med, med de karrierene de har frem mot 2007. Men vi gir dem ulik vekt hele veien frem til 2007.

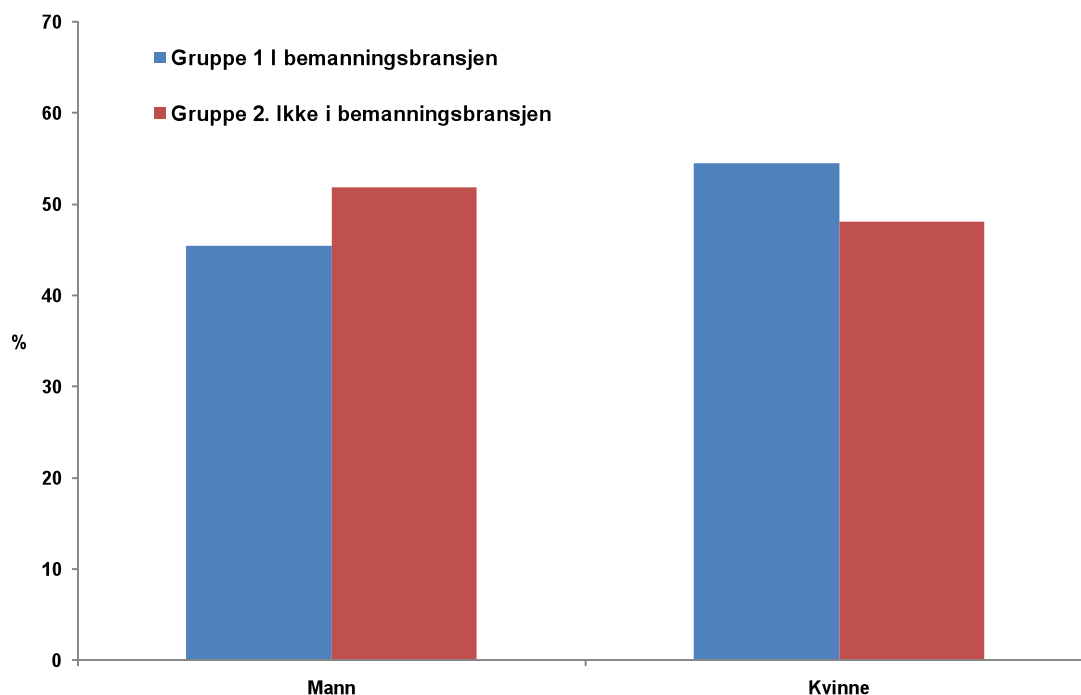
Vedleggstabellene A og B viser fordelingen av personer i de to gruppene og også, for kontrollens skyld, en kolonne for gruppe 2 der arbeidssøkerne i denne gruppen er veid med de beregnede vekter. Denne kolonnen gir nesten identisk sammensetning som for gruppe 1.

2 Faktisk utvikling for de to gruppene arbeidssøkere

2.1 I og utenfor bransjen i 2002

Bemanningsbransjen har gått fra å være kvinnedominert i 1991 (70 prosent) til å ha en jevn fordeling av kvinner (49 prosent) og menn i 2008. Grunnen er en utvidelse av yrkesområdene for vikarer fra kontor- og administrasjonsarbeid til mannsdominerte yrkesområder som bygg og anlegg, lager, logistikk og transport og industri (Econ Pöyry, 2009). Figur 2.1 viser spesielt *kjønnsfordelingen* for bosatte arbeidssøkere helt eller delvis uten inntektsgivende arbeid i 4. kvartal 2002. Blant de som ble rekruttert til bemanningsbransjen i 1. kvartal 2003 var det en viss overvekt av kvinnen. Motsatt blant de øvrige av de arbeidssøkerne vi ser på her.

Figur 2.1 *Kjønnsfordelingen blant bosatte arbeidssøkere helt eller delvis uten inntektsgivende arbeid i 4. kvartal 2002, etter om de var eller ikke var i bemanningsbransjen 1. kvartal 2003. Prosent*

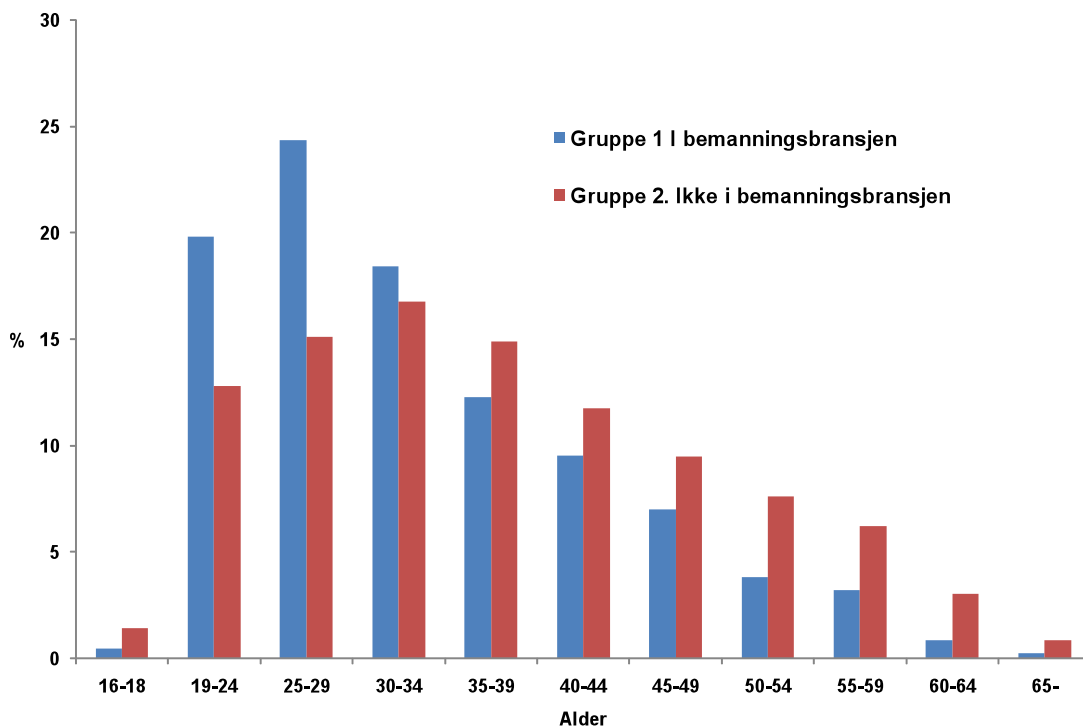


Bemanningsbransjen har en ung *aldersprofil*, men de siste 10-årene har det vært en forskyvning mot større andel vikarer over 35 år. Figur 2.2 viser igjen en fordeling bare for bosatte arbeidssøkere helt eller delvis uten inntektsgivende arbeid i 4. kvartal 2002. De som ble rekruttert til bemanningsbransjen i 1. kvartal 2003 er yngre enn dem som ikke ble det.

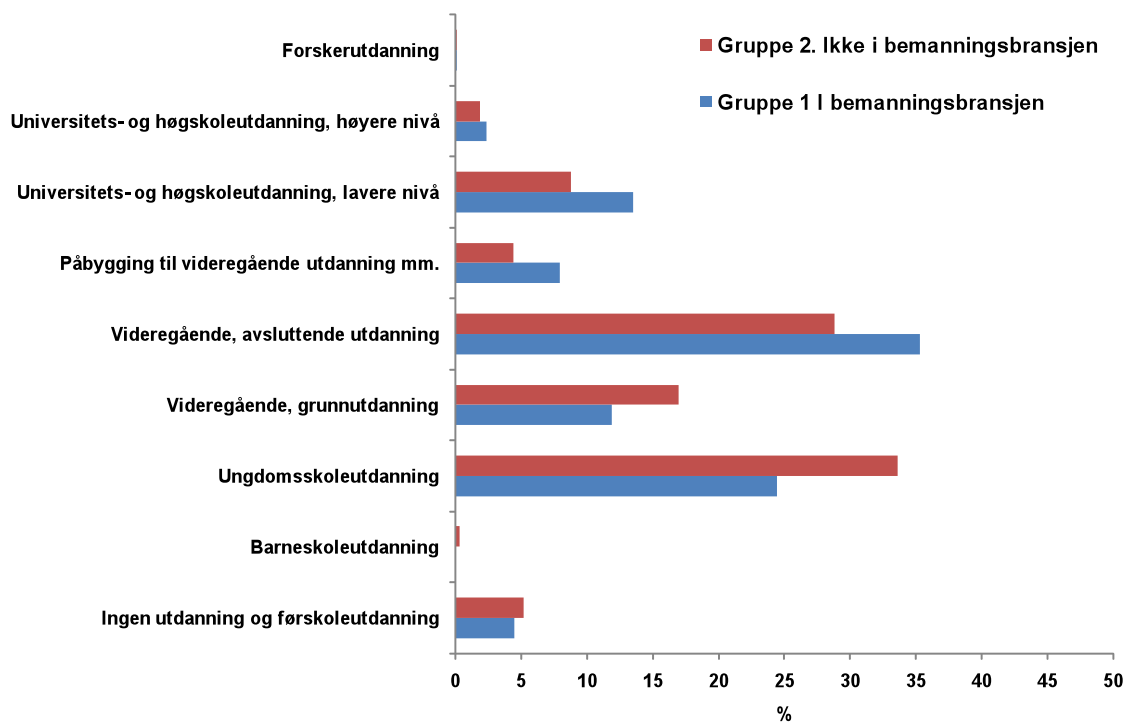
De av arbeidssøkerne som går inn i bemanningsbransjen har høyere *utdanningsnivå* enn de øvrige (Figur 2.3).

Vel 24 prosent av arbeidssøkerne som går inn i bemanningsbransjen har bare ungdomsskoleutdanning. En tredel av arbeidssøkerne som ikke går til bemanningsbransjen har slik utdanning.

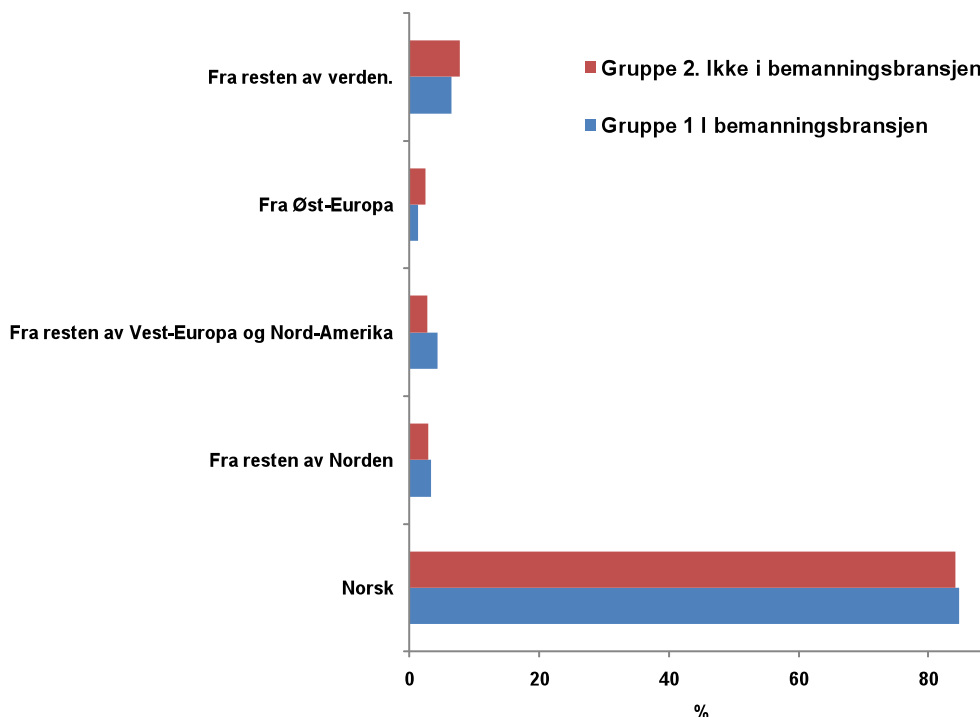
Figur 2.2 *Aldersfordelingen blant bosatte arbeidssøkere helt eller delvis uten inntektsgivende arbeid i 4. kvartal 2002, etter om de var eller ikke var i bemanningsbransjen 1. kvartal 2003. Prosent*



Figur 2.3 *Fordelingen etter høyeste fullførte utdanning blant bosatte arbeidssøkere helt eller delvis uten inntektsgivende arbeid i 4. kvartal 2002, etter om de var eller ikke var i bemanningsbransjen 1. kvartal 2003. Prosent*



Figur 2.4 Fordelingen etter landbakgrunn blant bosatte arbeidssøkere helt eller delvis uten inntektsgivende arbeid i 4. kvartal 2002, etter om de var eller ikke var i bemanningsbransjen 1. kvartal 2003. Prosent



Blant de arbeidssøkere som går til bemanningsbransjen, har 35 prosent en avsluttende videregående utdanning. For de øvrige arbeidssøkerne gjelder dette 29 prosent. Det er også større andeler med høyere utdanninger blant de som går til bemanningsbransjen.

Figur 2.4 viser at det er om lag en like stor andel med norsk *landbakgrunn* i de to gruppene med bosatte arbeidssøkere, men en større andel med bakgrunn fra resten av Vest-Europa og Nord-Amerika blant de som gikk inn i bemanningsbransjen. Det er en mindre andel som kommer fra Øst-Europa og resten av verden i gruppe 1 enn gruppe 2.

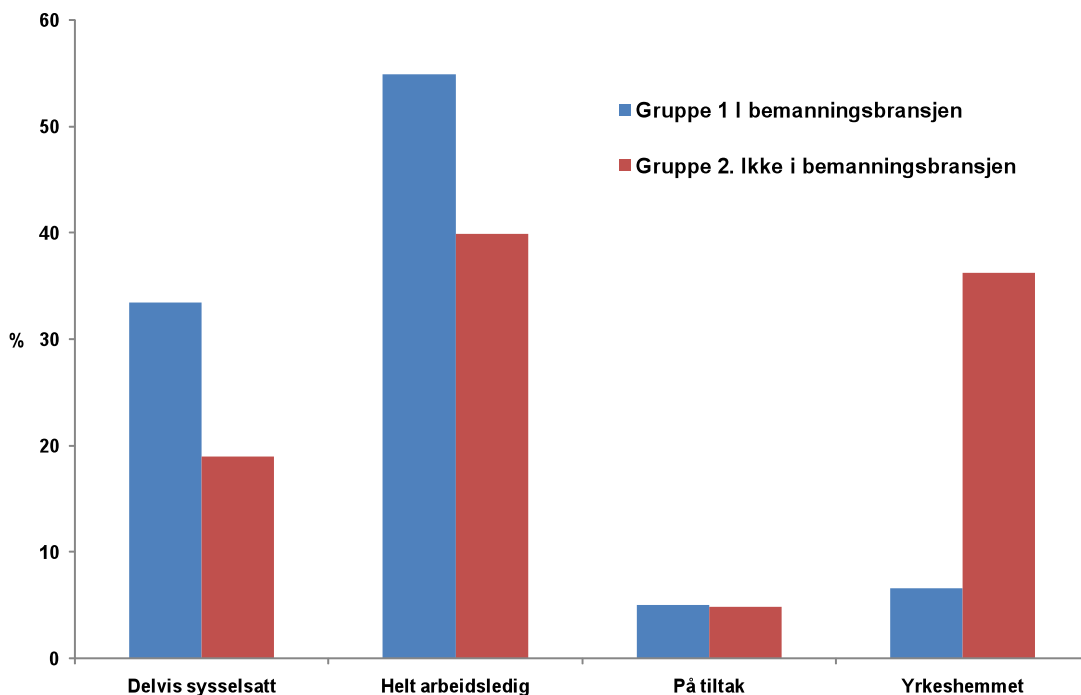
Vi bringer inn et element av *arbeidsledighetens varighet* i variabelen for arbeidssøkerkategorier. Vi skiller mellom arbeidssøkere i 4. kvartal 2002 som også var i en av de fire arbeidssøkerkategoriene året før, altså i 4. kvartal 2001, og arbeidssøkere i 4. kvartal 2002 som ikke var det. I hver av disse gruppene skiller vi mellom delvis sysselsatte, helt arbeidsledige, på tiltak og yrkeshemmede i 4. kvartal 2002.

Arbeidssøkere som rekrutteres til bemanningsbransjen er i hovedsak delvis sysselsatte eller helt arbeidsledige, se Figur 2.5. Til sammen utgjør disse to typene arbeidssøkere nesten 90 prosent av de arbeidssøkere som rekrutteres til bemanningsbransjen. De utgjør bare nesten 60 prosent av dem som ikke går til bemanningsbransjen.

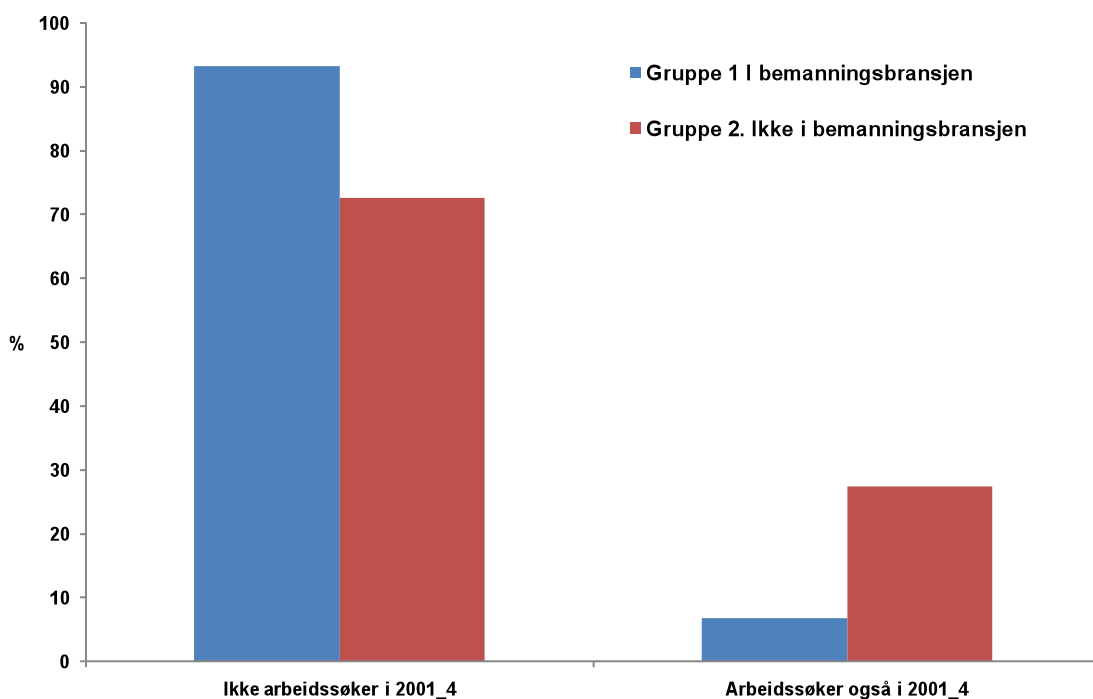
Knapt 7 prosent av arbeidssøkere som går til bemanningsbransjen var yrkeshemmede. Blant de som ikke gikk til bemanningsbransjen var det 36 prosent yrkeshemmede.

En svært liten andel av arbeidssøkerne som gikk inn i bemanningsbransjen var arbeidssøkere også i 4. kvartal 2001 (7 prosent). Av dem som ikke gikk til bemanningsbransjen, var 27 prosent også arbeidssøker i 4. kvartal 2001. Dette tyder på at *langtidsledige* er underrepresentert blant de arbeidssøkerne som rekrutteres til bemanningsbransjen.

Figur 2.5 *Fordelingen etter arbeidssøkerkategori blant bosatte arbeidssøkere helt eller delvis uten inntektsgivende arbeid i 4. kvartal 2002, etter om de var eller ikke var i bemanningsbransjen 1. kvartal 2003. Prosent*



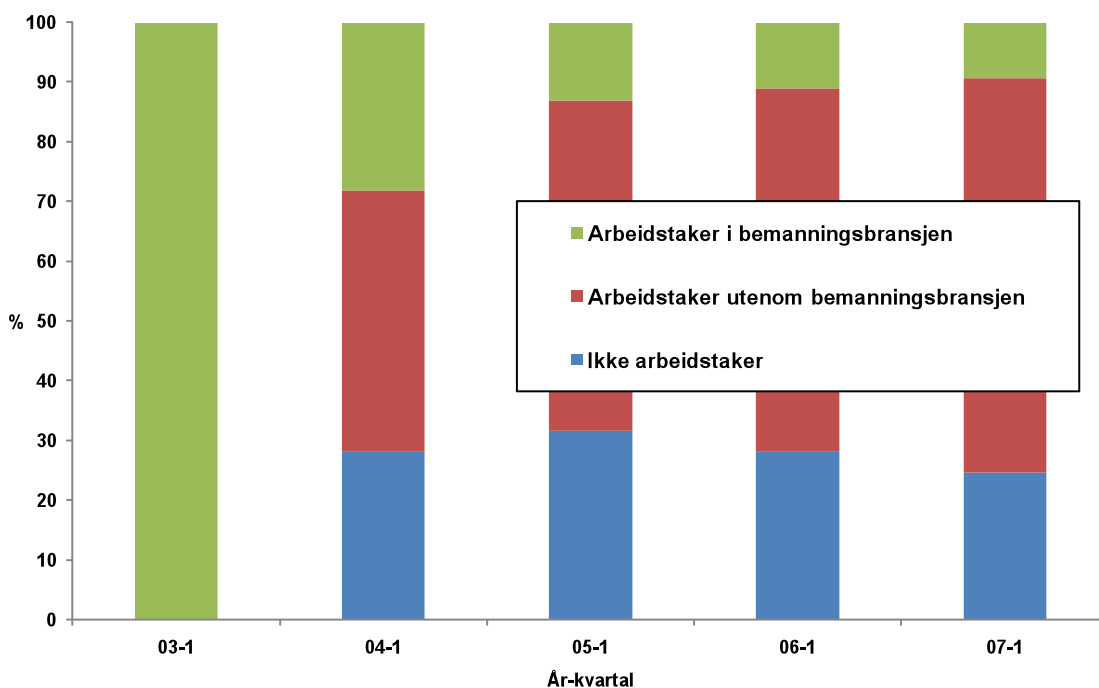
Figur 2.6 *Bosatte arbeidssøkere helt eller delvis uten inntektsgivende arbeid i 4. kvartal 2002, fordelt etter om de var eller ikke var arbeidssøkere ett år før. Var eller var ikke i bemanningsbransjen 1. kvartal 2003. Prosent*



2.2 Overgang til jobb utenfor bemanningsbransjen

Arbeidssøkere med en form for arbeidsledighet, som går til bemanningsbransjen, kommer i gjennomsnitt raskere i jobb utenfor bemanningsbransjen enn de som ikke går til bemanningsbransjen.

Figur 2.7 *Bosatte arbeidssøkere, helt eller delvis uten inntektsgivende arbeid i 4. kvartal 2002, i bemanningsbransjen 1. kvartal 2003, fordelt etter om de er arbeidstakere i bemanningsbransjen, i en jobb utenfor bransjen eller ikke er arbeidstaker i 1. kvartal 2004, 2005, 2006 og 2007. Prosent*

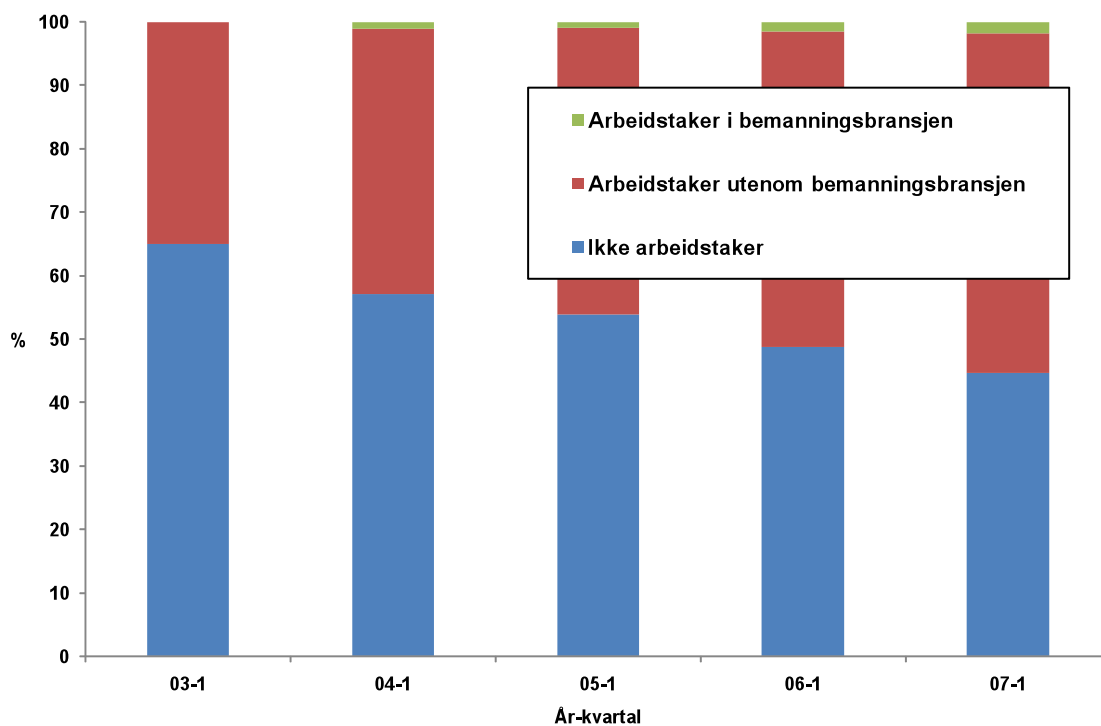


Figur 2.7 viser hvordan de rekrutterte arbeidssøkere som kommer fra en type arbeidsledighet fordeler seg på om de fortsatt er i bemanningsbransjen, om de har gått til en jobb utenom bransjen eller om de ikke er arbeidstaker etter 1 år, 2 år, 3 år og 4 år.

I jobb betyr her i lønnsarbeid, slik at "ikke arbeidstaker" kan bety at en er blitt selvstendig næringsdrivende (svært få). Vi ser nærmere på dette i avsnitt 2.4. Andre tilpasninger for kategorien "ikke arbeidstaker" kan være at de igjen er registrert som arbeidsledig arbeidssøker hos NAV, er blitt trygdet, er gått over i utdanning, er blitt yrkespassive eller er avgått ved døden eller er utvandret. Vi ser nærmere på slike tilpasninger i avsnitt 2.4.

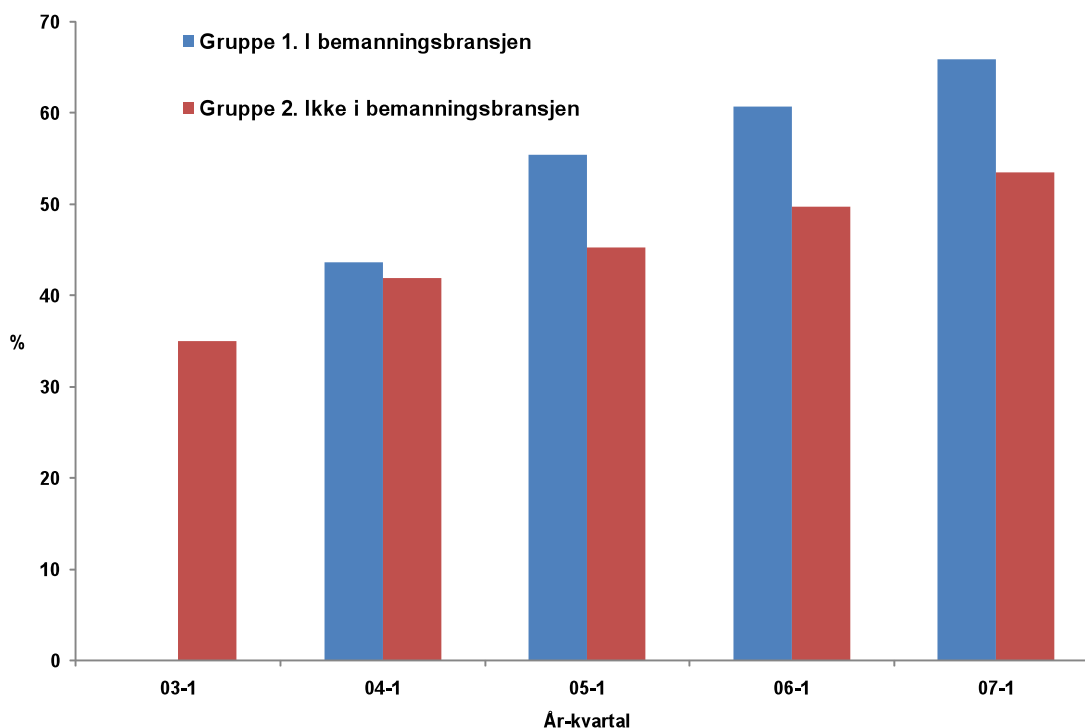
I 1. kvartal 2003 har alle et arbeidstakerforhold i bemanningsbransjen, slik gruppe 1 er definert. Senere går en dominerende og økende del over i jobber utenom bemanningsbransjen. Samtidig synker andelen som er i bemanningsbransjen. De som ikke er arbeidstaker utgjør om lag 30 prosent årene etter rekrutteringen. Andelen faller noe frem til 2007.

Figur 2.8 Bosatte arbeidssøkere, helt eller delvis uten inntektsgivende arbeid i 4. kvartal 2002, **ikke** i bemanningsbransjen 1. kvartal 2003, fordelt etter om de er arbeidstakere i bemanningsbransjen, i en jobb utenfor bransjen eller ikke er arbeidstaker i 1. kvartal 2004, 2005, 2006 og 2007. Prosent



De som ikke gikk til bemanningsbransjen 1. kvartal 2003, har en utvikling som vist på Figur 2.8. Vi ser at noen få går til bemanningsbransjen senere, men svært få. Godt over halvparten er "ikke arbeidstaker" helt frem til 3 år etter. Andelen synker over tiden. Andelen er betydelig større enn for de som gikk til bemanningsbransjen.

Figur 2.9 *Andelen av bosatte arbeidssøkere, helt eller delvis uten inntektsgivende arbeid i 4. kvartal 2002, som er arbeidstaker utenom bemanningsbransjen i 1. kvartal 2003, 2004, 2005, 2006 og 2007. Var i eller var ikke i bemanningsbransjen 1. kvartal 2003. Prosent*

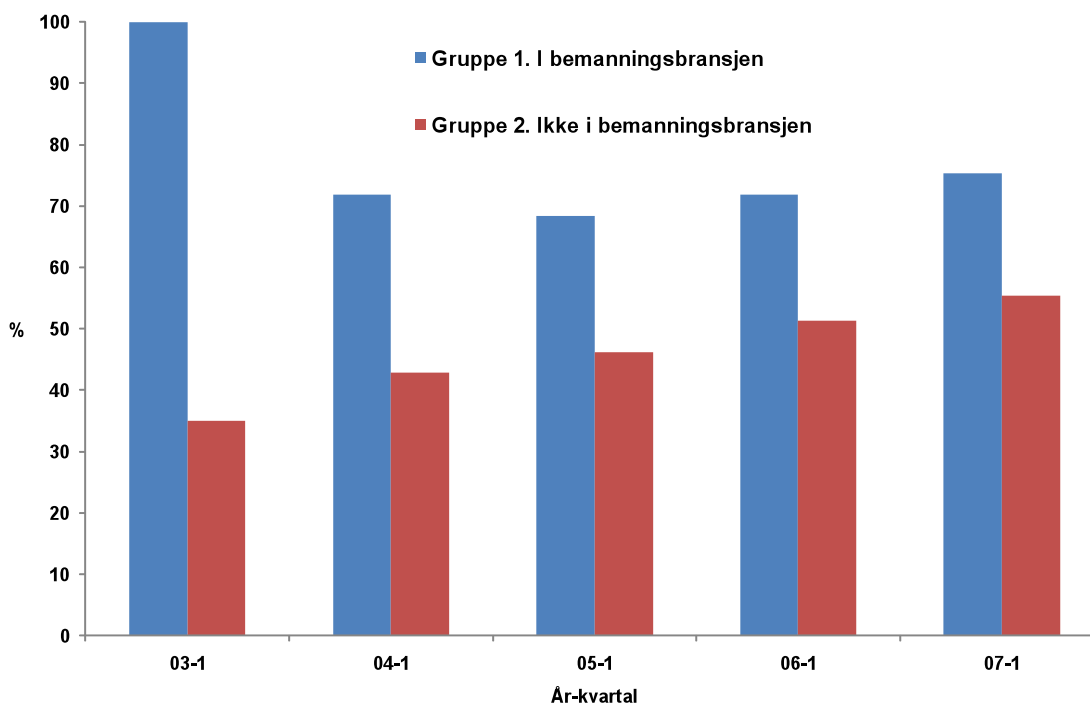


Figur 2.9 sammenligner andelen som er arbeidstaker utenom bemanningsbransjen for de to gruppene. I 1. kvartal 2003 er det bare personer i gruppen som ikke går til bemanningsbransjen som er i jobb utenfor bransjen. Også noen av de som er i bemanningsbransjen kan ha gått til en jobb utenom bransjen i løpet av dette kvartalet, men det er ikke markert på figuren. De senere årene er det en større del av gruppe 1 som er arbeidstaker utenom bransjen enn av gruppe 2. Forskjellen øker over tiden. De som går til bemanningsbransjen og som dermed alle er arbeidstakere i bemanningsbransjen i 3. kvartal 2003, er altså også i større grad i jobb utenfor bransjen etter 1 år, 2 år, 3 år og 4 år etter rekrutteringen til bemanningsbransjen.

2.3 Overgang til jobb

De arbeidssøkerne som går til bemanningsbransjen, er avgrenset som de som er i et arbeidsforhold i bemanningsbransjen 1. kvartal 2003. Når de i tillegg raskere blir arbeidstaker utenom bemanningsbransjen, er det sannsynlig at denne gruppen i større grad enn de som ikke går inn i bemanningsbransjen deltar i arbeidslivet i perioden 2003-2007. Figur 2.10 viser for de to gruppene tendensen til å være arbeidstaker enten i bemanningsbransjen eller utenfor.

Figur 2.10 *Andelen av bosatte arbeidssøkere, helt eller delvis uten inntektsgivende arbeid i 4. kvartal 2002, som er arbeidstaker i 1. kvartal 2003, 2004, 2005, 2006 og 2007. Var i eller var ikke i bemanningsbransjen 1. kvartal 2003. Prosent*



Et forbehold er at vi ikke har undersøkt nøyaktig hvor lenge de ulike jobbene varer innenfor det enkelte kvartal og hvor lang den daglige arbeidstiden i jobbene er. I Econ Pöyry (2009) vises det at vikarene i gjennomsnitt i 2008 arbeidet 3,1 månedsverk. Det gjennomsnittlige oppdraget hadde en varighet på 1,1 måned, men det er stor variasjon mellom yrkesområdene. Den gjennomsnittlige varigheten av et arbeidstakerforhold var i 2003 knapt 450 dager, inkludert alle dager fra startdato til sluttdato (sluttdato i løpet av 2003 eller lik 31.12.2003), og har følgelig for mange vikarer bestått av flere oppdrag. Anslaget på 450 dager omfatter imidlertid også ansatte i bemanningsbedriftenes administrasjon. Et flertall av vikarene jobber så mye som de ønsker, men hver fjerde vikar kan karakteriseres som undersysselsatt. Flere av de som slutter i bemanningsbransjen oppgir at de slutter fordi de fikk for få oppdrag. Men også personer i gruppe 2 kan være undersysselsatt. Forskjellen som fremkommer på Figur 2.10 er dessuten så stor at konklusjonen om en mer omfattende deltagelse i arbeidslivet for dem som gikk inn i bemanningsbransjen antakelig er godt fundert.

2.4 Overgang til arbeidsledighet og trygd

Tabell 2.1 viser i hvilken grad arbeidssøkerne som gikk til bemanningsbransjen, i de etterfølgende år er i ulike typer posisjoner som 'ikke arbeidstaker'. Vi viser her antall personer i de ulike posisjoner som andel av alle arbeidssøkere i gruppe 1, slik at andelene kan tolkes som overgangsrate.

Det er muligheter for overlapp mellom de ulike posisjonene, eksempelvis at en person både kan være registrert som helt arbeidsledig og på tiltak i løpet av et kvartal. Utdanning og selvstendig næringsvirksomhet gjelder dessuten ikke 1. kvartal. Utdanning er registrert 1. oktober og opplysninger om selvstendig næringsvirksomheter er hentet fra Selvangivelsesregisteret og er registrert på år.

I Tabell 2.1 har vi likevel slått sammen de fire posisjonene som arbeidssøker til en prosent for *arbeidsledighet*. Vi bruker den som en indikasjon på en situasjon preget av arbeidsledighet, men den omfatter altså som nevnt noen dobbelttelling. Andelen med en form for arbeidsledighet

Tabell 2.1 Andel av bosatte arbeidssøkere, helt eller delvis uten inntektsgivende arbeid i 4. kvartal 2002, i bemanningsbransjen 1. kvartal 2003, som er i ulike posisjoner som 'ikke arbeidstaker' i 1. kvartal 2004, 2005, 2006 og 2007. Prosent

	041	051	061	071
Alderspensjon	0,0	0,2	0,3	0,5
Afp	0,0	0,1	0,1	0,1
Uførepensjon	0,4	0,5	0,6	0,5
TRYGD	0,4	0,8	1,0	1,1
Delvis sysselsatt	3,4	4,1	2,6	1,7
Helt arbeidsledig	16,5	15,7	12,1	9,3
På tiltak	3,2	2,5	1,5	1,1
Yrkeshemmet	2,2	3,1	4,1	3,5
ARBEIDSLEDIGHET	25,3	25,5	20,3	15,6
Medisinsk rehabilitering	0,7	0,2	0,2	0,2
Under utdanning	4,1	4,8	3,5	2,8
Selvstendig næringsdrivende	0,3	0,8	1,6	1,3

ligger på 25 prosent både 1 år og 2 år etter rekrutteringen til bransjen. Deretter synker den til 16 prosent 4 år etter rekrutteringen.

Det er svært få som går over på *trygd*. Noen få går over på ordinær alderspensjon. Andelen med uførepensjon ligger på om lag en halv prosent hvert år.

Flere går over i *utdanning*. Mellom 4 og 5 prosent er under utdanning 1. oktober året etter rekrutteringen og 2 år etter rekrutteringen til bransjen. Deretter avtar andelen.

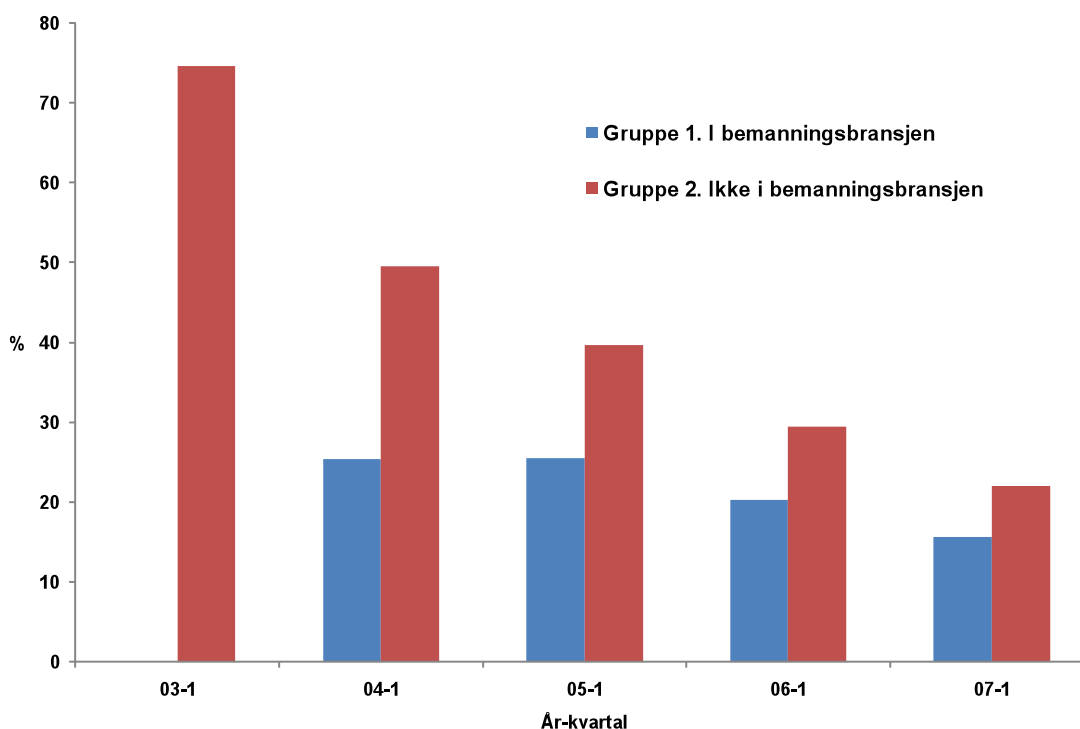
Det er heller ikke mange som etter rekrutteringen til bransjen blir *selvstendig næringsdrivende*. Økningen er sterk frem til 2006, men fra et svært lavt nivå.

Tabell 2.2 Andel av bosatte arbeidssøkere, helt eller delvis uten inntektsgivende arbeid i 4. kvartal 2002, ikke i bemanningsbransjen 1. kvartal 2003, som er i ulike posisjoner som 'ikke arbeidstaker' i 1. kvartal 2003, 2004, 2005, 2006 og 2007. Prosent

	031	041	051	061	071
Alderspensjon	0,1	0,4	0,8	1,3	1,7
Afp	0,0	0,1	0,3	0,3	0,4
Uførepensjon	0,7	2,6	3,9	5,1	6,0
TRYGD	0,8	3,2	5,0	6,7	8,1
Delvis sysselsatt	8,1	4,5	3,5	2,3	1,5
Helt arbeidsledig	34,0	21,5	17,8	13,6	10,3
På tiltak	5,6	4,5	2,9	1,5	1,2
Yrkeshemmet	27,0	19,1	15,4	12,0	9,0
ARBEIDSLEDIGHET	74,6	49,5	39,6	29,4	22,0
Medisinsk rehabilitering	1,1	1,1	0,7	0,5	0,4
Under utdanning	13,8	9,3	7,1	4,9	3,3
Selvstendig næringsdrivende	1,4	1,9	2,6	3,3	3,0

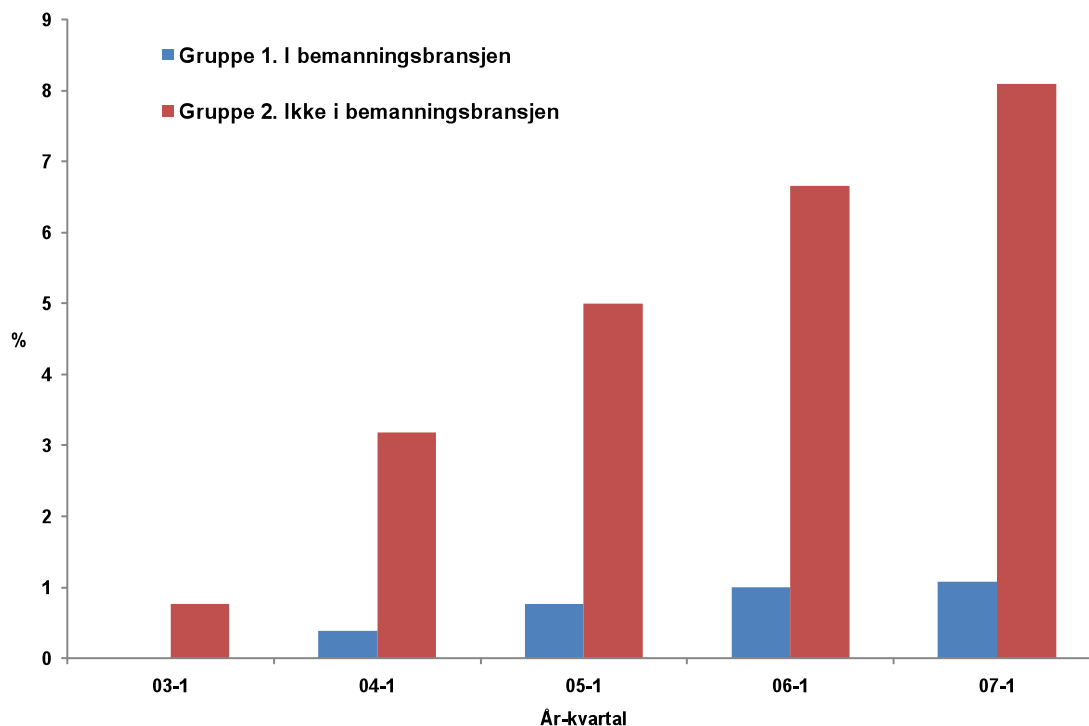
Tabell 2.2 viser utviklingen for arbeidssøkerne som *ikke* gikk til bemanningsbransjen. *Arbeidsledigheten* ligger her på et høyere nivå enn for gruppe 1, men faller betydelig over tid. Flere går til *trygd* enn for de som ble rekruttert til bemanningsbransjen, og andelen på trygd øker fra 1 prosent 1. kvartal 2003 til 8 prosent i 2007. Det er særlig overgangen til uførepensjon som øker betydelig.

Figur 2.11 *Andelen av bosatte arbeidssøkere, helt eller delvis uten inntektsgivende arbeid i 4. kvartal 2002, som er arbeidsledige i 1. kvartal 2003, 2004, 2005, 2006 eller 2007. Var i eller var ikke i bemanningsbransjen 1. kvartal 2003. Prosent*



I Figur 2.11 sammenligner vi andelen som er i arbeidsledighet i de to gruppene. De som ble rekruttert til bemanningsbransjen har betydelig mindre tendens til å være arbeidsledig i alle årene etter rekrutteringen enn de som ikke gikk til bemanningsbransjen.

Figur 2.12 *Andelen av bosatte arbeidssøkere, helt eller delvis uten inntektsgivende arbeid i 4. kvartal 2002, som er trygdet i 1. kvartal 2003, 2004, 2005, 2006 eller 2007. Var i eller var ikke i bemanningsbransjen 1. kvartal 2003. Prosent*



I Figur 2.12 sammenligner vi andelen som er på trygd i de to gruppene. De som ble rekruttert til bemanningsbransjen har betydelig mindre tendens til å være på trygd i årene etter rekrutteringen enn de som ikke gikk til bemanningsbransjen. Tendensen til å være trygdet øker sterkt for de som ikke gikk til bemanningsbransjen. Tendensen øker også for de som gikk til bemanningsbransjen, men altså på et mye lavere nivå.

3 Bemanningsbransjens bidrag

3.1 Innledning

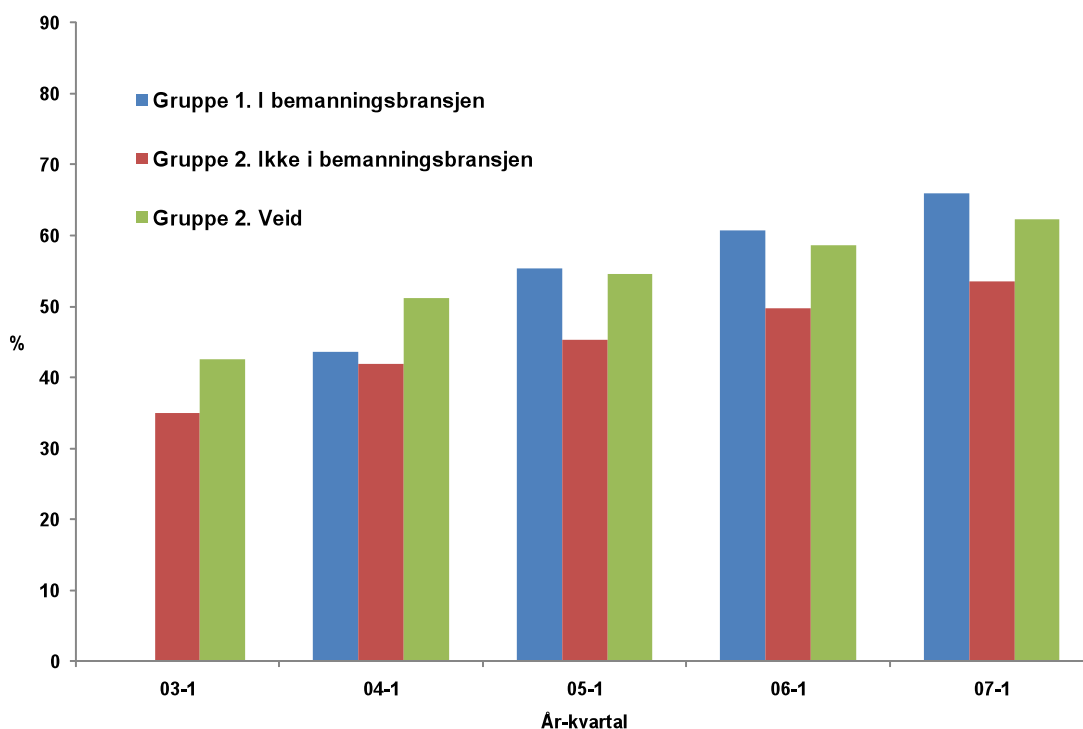
I kapittel 2 viste vi at de to gruppene av arbeidssøkere er forskjellig sammensatt. Kanskje rekrutterer bemanningsbransjen de som det er lettest å finne en jobb til og som er minst utsatt for å bli uføretrygdet? I så fall er ikke forskjellen mellom de to gruppene i utviklingen i arbeidsledighet og trygd nødvendigvis bransjens fortjeneste.

Vi skal i dette kapitlet veie gruppen av arbeidssøkere som ikke går til bemanningsbransjen 1. kvartal 2003 slik at den får samme sammensetning i 4. kvartal 2002 som de som gikk til bemanningsbransjen. Dette ble forklart tidligere i avsnitt 1.5. Hensikten er å eliminere virkningen av ulik sammensetning. De forskjellene mellom de to gruppene som da gjenstår, kan tolkes som virkninger av det å gå inn i bemanningsbransjen.

3.2 Overgang til jobb utenfor bemanningsbransjen

Figur 3.1 viser virkningen av å fjerne effekten av ulik sammensetning av gruppe 1 og 2 ved å veie observasjonene av dem som ikke gikk til bemanningsbransjen. Vi har gjentatt den faktiske utviklingen for de to gruppene fra kapittel 2. I tillegg har vi vist utviklingen med veide tall for gruppe 2. Veiingen medfører at gruppe 2 har en større andel i jobb. Dette tyder på at gruppe 1, de som gikk til bemanningsbransjen, er mer sysselsettingsbare enn de som ikke gikk til bemanningsbransjen. En stor del av bemanningsbransjens tilsynelatende bidrag til å

Figur 3.1 *Andelen av bosatte arbeidssøkere, helt eller delvis uten inntektsgivende arbeid i 4. kvartal 2002, som er arbeidstaker utenom bemanningsbransjen i 1. kvartal 2003, 2004, 2005, 2006 og 2007. Var i eller var ikke i bemanningsbransjen 1. kvartal 2003. Veide tall for personer som ikke var i bemanningsbransjen i 1. kvartal 2003. Prosent*



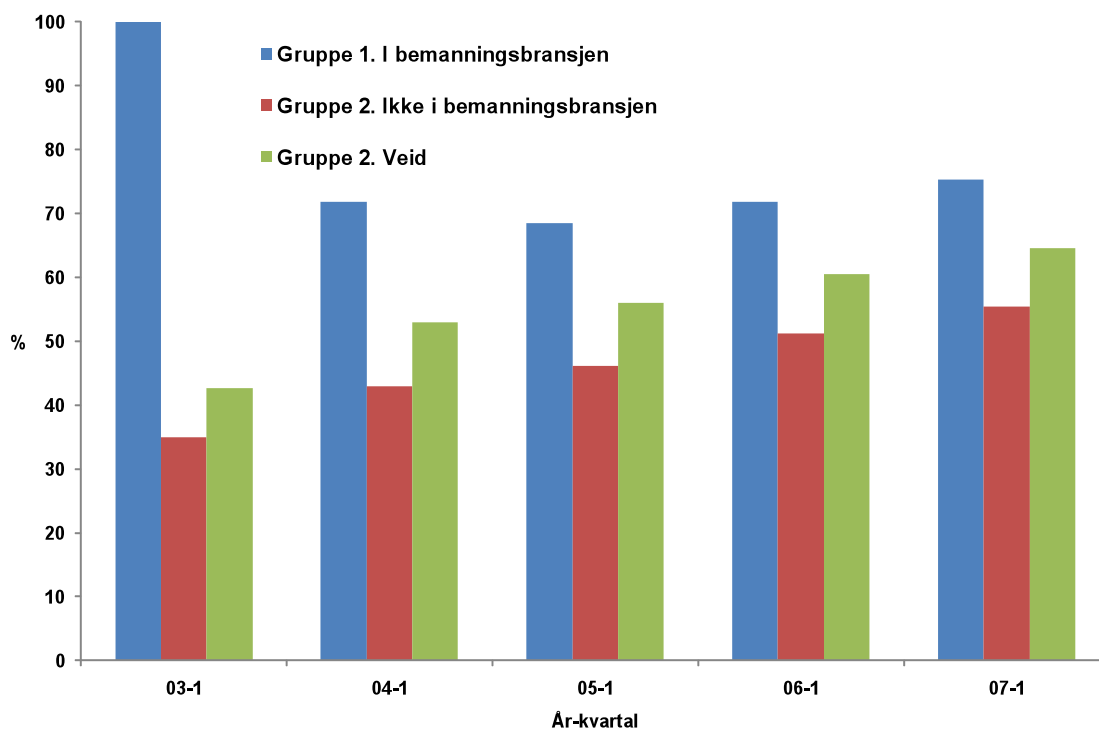
bringe folk over i ordinære jobber som vist i kapittel 2, skyldes at de har en gunstigere sammensetning av folk å sysselsette. Etter 1 år er en større andel av arbeidssøkerne i gruppe 2 i jobb utenfor bemanningsbransjen enn arbeidssøkerne i gruppe 1. På lengre sikt kommer imidlertid gruppe 1 bedre ut, med høyere andel utenfor bransjen. Når vi undersøker arbeidssøkerne 2 år etter, er andelen av arbeidssøkerne som er i jobb utenfor bransjen omtrent lik for de to gruppene, men etter 3. og 4. år kommer gruppe 1 ut med størst andel. Det er altså en viss utsettelse av å gå over i jobb utenfor bransjen på kort sikt, som antakelig skyldes at en del av de som går til bemanningsbransjen fortsatt har jobb der. På lengre sikt ser det ut til at å ha vært i bemanningsbransjen gir noe bedre sysselsettingsmuligheter utenfor bransjen enn å ikke ha vært i bemanningsbransjen. Forskjellene er imidlertid ikke store.

Likevel tyder disse resultatene på at bemanningsbransjen etter det første året etter rekruttering til bransjen, i alle fall ikke forsinkes arbeidssøkernes overgang til jobber utenom bransjen.

3.3 Overgang til jobb

Hvis vi ser på den samlede andelen av arbeidssøkerne som er i en jobb, enten i bemanningsbransjen eller utenfor, kommer gruppe 1 ut vesentlig bedre enn gruppe 2, også når en ser på veide tall for gruppe 2, se Figur 3.2. Bemanningsbransjens bidrag til sysselsettingen fremstår da som enda mer positiv.

Figur 3.2 *Andelen av bosatte arbeidssøkere, helt eller delvis uten inntektsgivende arbeid i 4. kvartal 2002, som er arbeidstaker i 1. kvartal 2003, 2004, 2005, 2006 og 2007. Var i eller var ikke i bemanningsbransjen 1. kvartal 2003. Korrigerte tall for personer som ikke var i bemanningsbransjen i 1. kvartal 2003. Prosent*



3.4 Overgang til arbeidsledighet og trygd

Tabell 3.1 viser i hvilken grad arbeidssøkerne som *ikke* gikk til bemanningsbransjen går til ulike posisjoner som 'ikke arbeidstaker' når vi veier observasjonene. Både arbeidsledighet og trygd faller da ned på et lavere nivå.

I Figur 3.3 sammenligner vi andelen som er i arbeidsledighet i de to gruppene. Vi gjentar innholdet i Figur 2.11 og setter i tillegg inn vektete tall for gruppe 2. Hvis gruppe 2 var sammensatt som gruppe 1, ville den hatt en mindre andel i arbeidsledighet, men fortsatt betydelig høyere andeler enn for de som ble rekruttert til bemanningsbransjen.

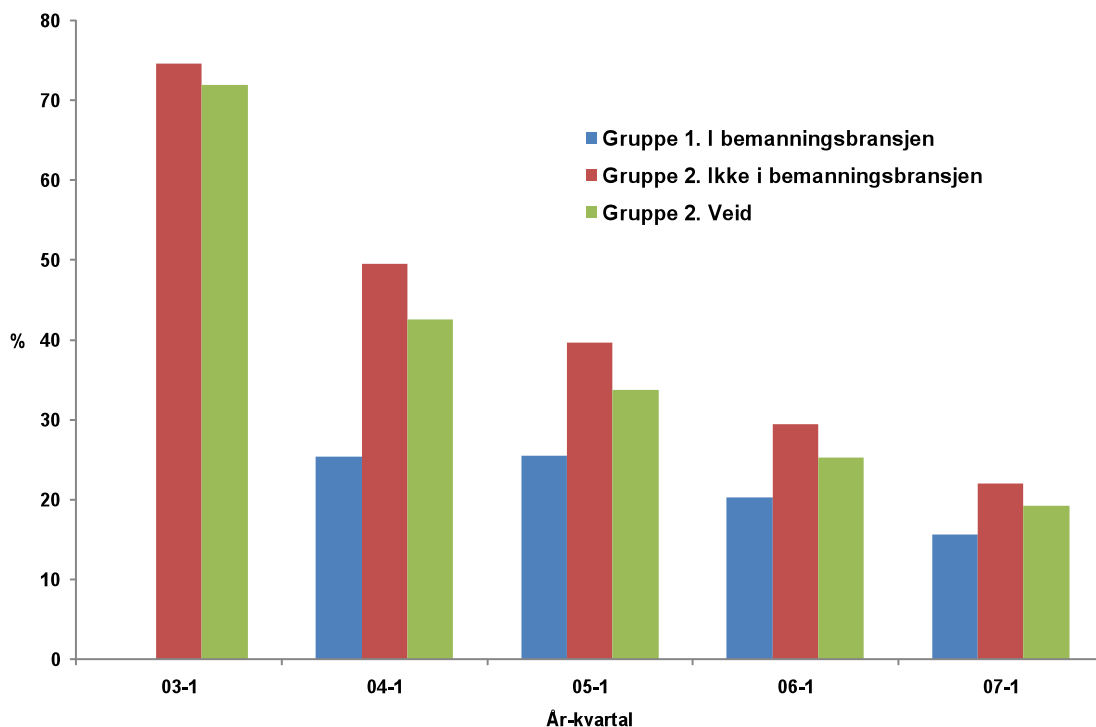
I Figur 3.4 sammenligner vi andelen som er trygdet i de to gruppene. Vi gjentar også her innholdet i Figur 2.12 og Figur 2.11 og setter i tillegg inn vektete tall for gruppe 2. Veiingen av observasjonene i gruppe 2 slår sterkt ut for andelen som er trygdet. Fra tabellene 2.2 og 3.1 ser vi at denne reduksjonen i hovedsak gjelder de som går til uføretrygd. Reduksjonen i andelen trygdet tyder på at sammensetningen av gruppe 2 er spesielt lite gunstig for tendensen til å gå til uføretrygd, eller at bemanningsbransjen i betydelig grad unngår å rekruttere fra grupper som har høy tendens til å bli uføretrygdet.

Selv med veide tall for gruppe 2 kommer imidlertid gruppe 1 ut med lavere andel trygdede. Dette kan tolkes som at det å gå til bemanningsbransjen bidrar til å redusere sjansen for å bli uføretrygdet.

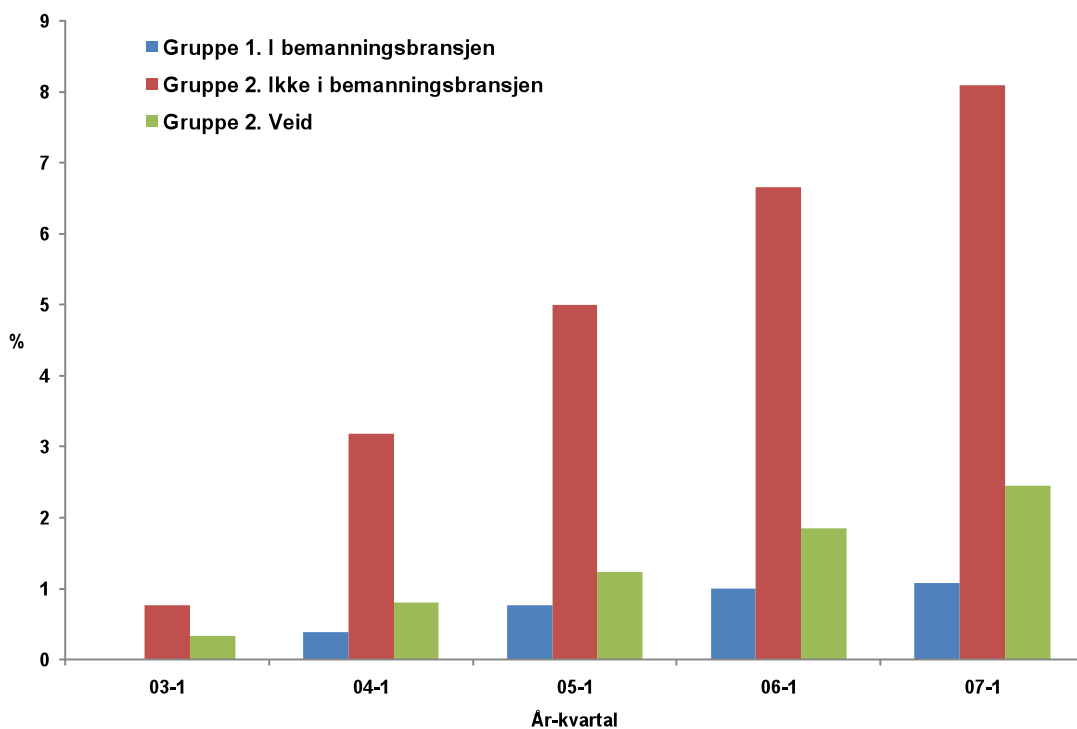
Tabell 3.1 *Andel av bosatte arbeidssøkere, helt eller delvis uten inntektsgivende arbeid i 4. kvartal 2002, ikke i bemanningsbransjen 1. kvartal 2003, som er i ulike posisjoner som 'ikke arbeidstaker' i 1. kvartal 2003, 2004, 2005, 2006 og 2007. Veid slik at samme sammensetning i 4. kvartal 2002 som for de som gikk til bemanningsbransjen 1. kvartal 2003. Prosent*

	031	041	051	061	071
Alderspensjon	0,0	0,1	0,1	0,3	0,5
Afp	0,0	0,0	0,0	0,1	0,1
Uførepensjon	0,3	0,7	1,1	1,5	1,9
TRYGD	0,3	0,8	1,2	1,8	2,4
Delvis sysselsatt	14,3	6,2	4,5	2,9	1,7
Helt arbeidsledig	45,3	24,8	19,4	14,3	10,4
På tiltak	6,5	5,4	3,0	1,6	1,1
Yrkeshemmet	5,9	6,1	6,8	6,6	6,0
ARBEIDSLEDIGHET	72,0	42,5	33,7	25,3	19,3
Medisinsk rehabilitering	0,5	0,7	0,4	0,4	0,4
Under utdanning	9,9	6,7	5,9	4,8	3,4
Selvstendig næringsdrivende	1,3	2,1	2,8	3,5	3,0

Figur 3.3 *Andelen av bosatte arbeidssøkere, helt eller delvis uten inntektsgivende arbeid i 4. kvartal 2002, som er **arbeidsledige** i 1. kvartal 2003, 2004, 2005, 2006 eller 2007. Var i eller var ikke i bemanningsbransjen 1. kvartal 2003. Korrigerte tall for personer som ikke var i bemanningsbransjen i 1. kvartal 2003. Prosent*



Figur 3.4 *Andelen av bosatte arbeidssøkere, helt eller delvis uten inntektsgivende arbeid i 4. kvartal 2002, som er **trygdet** i 1. kvartal 2003, 2004, 2005, 2006 eller 2007. Var i eller var ikke i bemanningsbransjen 1. kvartal 2003. Korrigerte tall for personer som ikke var i bemanningsbransjen i 1. kvartal 2003. Prosent*



Vedleggstabeller

Tabell A *Bosatte arbeidssøkere 4. kvartal 2002, 16-70 år, etter om de var eller ikke var i bemanningsbransjen (bema) 1. kvartal 2003. Kjønn, alder, utdanning, landbakgrunn, arbeidssøkerkategori. Antall personer*

	Gruppe 1 I bema	Gruppe 2 Ikke i bema	Gruppe 2 Veid
<u>Kjønn</u>			
Mann	592	81205	591
Kvinne	710	75291	711
Sum	1302	156496	1302
<u>Alder</u>			
16-18	6	2232	6
19-24	258	20044	258
25-29	317	23635	319
30-34	240	26240	240
35-39	160	23299	160
40-44	124	18392	124
45-49	91	14849	91
50-54	50	11929	50
55-59	42	9764	41
60-64	11	4765	10
65-	3	1347	2
Sum	1302	156496	1302
<u>Utdanningstrinn</u>			
0	58	8140	58
6	0	413	0
7	0	63	0
8	7	3400	7
9	10	5118	10
10	301	44051	301
11	74	13994	74

- Proba samfunnsanalyse -
Bemanningsbransjen og sysselsettingen

12	81	12568	81
13	460	45087	460
14	103	6880	103
15	69	4526	69
16	59	4150	59
17	48	5039	47
18	17	1474	17
19	14	1466	14
20	0	34	0
21	1	70	1
22	0	23	0
Sum	1302	156496	1302
<u>Landbakgrunn</u>			
Norsk	1103	131762	1108
Fra resten av Norden	42	4567	40
Fra resten av Vest Europa og Nord-Amerika	56	4165	52
Fra Øst Europa	17	3845	17
Fra resten av verden	84	12157	84
Sum	1302	156496	1302
<u>Arbeidssøkerkategori</u>			
Ikke arbeidssøker i 4. kvartal 2001			
Delvis sysselsatt 4. kv. 2002	428	27268	428
Helt arbeidsledig 4. kv. 2002	680	53887	680
På tiltak 4. kv. 2002	66	7466	66
Yrkeshemmet 4. kv. 2002	40	25000	40
Arbeidssøker også i 4. kvartal 2001			
Delvis sysselsatt 4. kv. 2002	7	2420	7
Helt arbeidsledig 4. kv. 2002	35	8602	35
På tiltak 4. kv. 2002	0	68	0
Yrkeshemmet 4. kv. 2002	46	31785	46
Sum	1302	156496	1302

- Proba samfunnsanalyse -
Bemanningsbransjen og sysselsettingen

Tabell B Bosatte arbeidssøkere 4. kvartal 2002, 16-70 år, etter om de var eller ikke var i bemanningsbransjen (bema) 1. kvartal 2003. Kjønn, alder, utdanning, landbakgrunn, arbeidssøkerkategori. Prosent

	Gruppe 1 I bema	Gruppe 2 Ikke i bema	Gruppe 2 Veid
Mann	45,5	51,9	45,4
Kvinne	54,5	48,1	54,6
Sum	100,0	100,0	100,0
<u>Alder</u>			
16-18	0,5	1,4	0,5
19-24	19,8	12,8	19,8
25-29	24,3	15,1	24,5
30-34	18,4	16,8	18,5
35-39	12,3	14,9	12,3
40-44	9,5	11,8	9,5
45-49	7,0	9,5	7,0
50-54	3,8	7,6	3,8
55-59	3,2	6,2	3,1
60-64	0,8	3,0	0,8
65-	0,2	0,9	0,2
Sum	100,0	100,0	100,0
<u>Utdanningstrinn</u>			
Ingen utdanning og førskoleutdanning			
0	4,5	5,2	4,5
Barneskoleutdanning	0,0	0,3	0,0
6	0,0	0,3	0,0
7	0,0	0,0	0,0
Ungdomsskoleutdanning	24,4	33,6	24,5
8	0,5	2,2	0,5
9	0,8	3,3	0,8
10	23,1	28,1	23,2
Videregående, grunnutdanning	11,9	17,0	11,9

- Proba samfunnsanalyse -
Bemanningsbransjen og sysselsettingen

11	5,7	8,9	5,7
12	6,2	8,0	6,2
Videregående, avsluttende utdanning			
13	35,3	28,8	35,4
Påbygging til videregående utdanning	Universitets- og høskoleutdanning, lavere nivå		
14	7,9	4,4	7,9
15	5,3	2,9	5,3
16	4,5	2,7	4,5
17	3,7	3,2	3,6
Universitets- og høskoleutdanning, høyere nivå	0,1	0,1	0,1
18	1,3	0,9	1,3
19	1,1	0,9	1,1
Forskerutdanning	0,1	0,1	0,1
20	0,0	0,0	0,0
21	0,1	0,0	0,1
22	0,0	0,0	0,0
Sum	100,0	100,0	100,0

Landbakgrunn

Norsk	84,7	84,2	85,1
Fra resten av Norden	3,2	2,9	3,1
Fra resten av Vest Europa og Nord-Amerika	4,3	2,7	4,0
Fra Øst Europa	1,3	2,5	1,3
Fra resten av verden	6,5	7,8	6,5
Sum	100,0	100,0	100,0

Arbeidssøkerkategori

Ikke arbeidssøker i 4. kvartal 2001

Delvis sysselsatt 4. kv. 2002	32,9	17,4	32,9
Helt arbeidsledig 4. kv. 2002	52,2	34,4	52,2
På tiltak 4. kv. 2002	5,1	4,8	5,1
Yrkeshemmet 4. kv. 2002	3,1	16,0	3,1

- Proba samfunnsanalyse -
Bemanningsbransjen og sysselsettingen

Arbeidssøker også i 4. kvartal 2001

Delvis sysselsatt 4. kv. 2002	0,5	1,5	0,5
Helt arbeidsledig 4. kv. 2002	2,7	5,5	2,7
På tiltak 4. kv. 2002	0,0	0,0	0,0
Yrkeshemmet 4. kv. 2002	3,5	20,3	3,5
Sum	1302	100,0	100,0

Referanser

- Amuedo-Dorantes, Catalina, Miguel A. Malo og Fernando Muñoz-Bullón (2006): *The Role of Temporary Help Agencies in Facilitating Temp-to-Perm Transitions*. Discussion Paper No. 2177, The Institute for the Study of Labor (IZA)
- Booth, Alison L., Marco Franesconi og Jeff Frank (2002): "Temporary Jobs: Stepping Stones or Dead ends?", *Economic Journal*, Vol. 112, s F189-F213.
- De Graaf-Zijl, Marloes, Gerard J. Van den Berg og Arjan Heyman (2004): *Stepping Stones for the Unemployed: The Effect of Temporary Jobs on the Duration until Regular Work*, Discussion Paper No. 1241, The Institute for the Study of Labor (IZA)
- Econ Pöry (2009): *Bemanningsbransjen. Struktur, utvikling og rolle*. Rapport 2009-083
- Ichino, Andrea, Fabrizia Mealli og Tommaso Nannicini (2005): *Temporary Work Agencies in Italy: A Springboard Toward Permanent Employment?* European University Institute, Department of Economics
- Kvasnicka, Michael (2005): *Does Temporary Agency Work Provide a Stepping Stone to Regular Employment?* SFB 649 Discussion Paper 2005-031, Department of Economics, Humbolt-Universität zu Berlin
- Picchio, Matteo (2008): Temporary Contracts and Transitions to Stable Jobs in Italy. *LABOUR* Juni 2008