

Rapport
2/2021

**Supported Employment
eller «vanlig» oppfølging?
Resultater fra et stort
randomisert forsøk i NAV**

Helene Berg
Karen E. Hauge
Simen Markussen
Tao Zhang



*Stiftelsen Frichsenteret for samfunnsøkonomisk forskning
Ragnar Frisch Centre for Economic Research*

Supported Employment eller «vanlig» oppfølging? Resultater fra et stort randomisert forsøk i NAV

Helene Berg
Karen E. Hauge
Simen Markussen
Tao Zhang

Sammendrag: Denne rapporten beskriver gjennomføringen av og resultatene fra et stort randomisert forsøk gjennomført i samarbeid mellom NAV, Proba og Frischsenteret, på oppdrag for Arbeids- og Sosialdepartementet. Forsøket pågikk fra 2014-2017, omfatter 3737 deltakere og foregikk i Akershus, Aust-Agder, Buskerud, Oppland, Møre og Romsdal, Nordland og Rogaland. Målgruppen for forsøket var brukere hos NAV med nedsatt arbeidsevne, som hadde behov for formidlings- og oppfølgingsbistand for å komme i, eller beholde, ordinært arbeid og som normalt ville bli søkt inn på tiltakene «Arbeid med bistand» eller «Oppfølgingstiltaket». Forsøket gikk ut på at det ble trukket lodd om hvorvidt brukerne skulle delta på Arbeid med bistand/Oppfølging, som ville vært det normale, eller om de i stedet skulle delta på et nytt tiltak, «Supported Employment» (SE). Evalueringen sammenligner arbeidsmarkedsutfall for personer som har deltatt i SE med arbeidsmarkedsutfall for personer som har deltatt i de eksisterende tiltakene, og vil med andre ord kunne si noe om hvorvidt tiltaket SE ville innebære en kvalitetsforbedring av tilbudte tiltak. Litt over 1/3 av brukerne ble trukket til Supported Employment. Effekten av intervensjonen evalueres først og fremst ved bruk av registerdata som gir oss mulighet til å følge deltakerne i opptil 6 år, måned for måned, uten frafall. Evalueringen tyder på at forsøket er vellykket i den forstand at alt tyder på at trekningen har foregått uten manipulasjon og tiltaksdeltakelsen har vært i tråd med trekningen. Vi finner derimot ingen varige forskjeller mellom trekningsgruppene, hverken hva gjelder mottak av ytelser eller deltakelse i arbeidsmarkedet.

Kontakt: www.frisch.uio.no

Rapport fra prosjektet "Evaluering av tiltak for å hjelpe personer med nedsatt arbeidsevne til å komme i arbeid" (internt prosjekt nr 1330), finansiert av Arbeids- og sosialdepartementet (prosjekt nr 70203)

ISBN: 978-82-7988-289-3
ISSN: 1501-9721

Supported Employment eller «vanlig» oppfølging? Resultater fra et stort randomisert forsøk i NAV¹

Helene Berg, Proba

Karen E. Hauge, Frischsenteret

Simen Markussen, Frischsenteret

Tao Zhang, Frischsenteret

Sammendrag

Denne rapporten beskriver gjennomføringen av og resultatene fra et stort randomisert forsøk gjennomført i samarbeid mellom NAV, Proba og Frischsenteret, på oppdrag for Arbeids- og Sosialdepartementet. Forsøket pågikk fra 2014-2017, omfatter 3737 deltakere og foregikk i Akershus, Aust-Agder, Buskerud, Oppland, Møre og Romsdal, Nordland og Rogaland. Målgruppen for forsøket var brukere hos NAV med nedsatt arbeidsevne, som hadde behov for formidlings- og oppfølgingsbistand for å komme i, eller beholde, ordinært arbeid og som normalt ville bli søkt inn på tiltakene «Arbeid med bistand» eller «Oppfølgingstiltaket». Forsøket gikk ut på at det ble trukket lodd om hvorvidt brukerne skulle delta på Arbeid med bistand/Oppfølging, som ville vært det normale, eller om de i stedet skulle delta på et nytt tiltak, «Supported Employment» (SE). Evalueringen sammenligner arbeidsmarkedsutfall for personer som har deltatt i SE med arbeidsmarkedsutfall for personer som har deltatt i de eksisterende tiltakene, og vil med andre ord kunne si noe om hvorvidt tiltaket SE ville innebære en kvalitetsforbedring av tilbudte tiltak. Litt over 1/3 av brukerne ble trukket til Supported Employment. Effekten av intervensjonen evalueres først og fremst ved bruk av registerdata som gir oss mulighet til å følge deltakerne i opptil 6 år, måned for måned, uten frafall. Evalueringen tyder på at forsøket er vellykket i den forstand at alt tyder på at trekningen har foregått uten manipulasjon og tiltaksdeltakelsen har vært i tråd med trekningen. Vi finner derimot ingen varige forskjeller mellom trekningsgruppene, hverken hva gjelder mottak av ytelser eller deltakelse i arbeidsmarkedet.

¹ Rapporten er skrevet med støtte fra Arbeids- og Sosialdepartementet.

1 Innledning

Mange personer med redusert arbeidsevne havner utenfor arbeidsmarkedet. Sysselsettingen blant personer med redusert arbeidsevne er lavere enn blant resten av befolkningen i alle OECD land, og i mange land er man bekymret over økende utgifter til inntektssikring for personer utenfor arbeidslivet.

Supported Employment er en metodikk som ble utviklet i USA for å hjelpe personer utenfor arbeidslivet inn i arbeid. En ganske kjent variant av Supported Employment er IPS (Individual Placement and Support), eller individuell jobbstøtte på norsk, som er spesielt rettet mot personer med alvorlige psykiske lidelser. Mens tradisjonell arbeidsrehabilitering har hatt fokus på trening og forberedelser før utplassering i det åpne arbeidsmarkedet ved for eksempel bruk av opptrening i skjermede bedrifter (såkalt «train-then-place»), er fokuset innen Supported Employment rask utplassering i det ordinære arbeidsmarkedet samtidig med oppfølging og støtte til å beholde jobben (såkalt «place-then-train»).

En rekke RCT-studier fra USA har vist gode resultater av denne metodikken i å hjelpe folk utenfor arbeidsmarkedet i arbeid, spesielt for personer med alvorlig psykiske lidelser. I en rapport om bruk av ulike kvalitetsstandarder for SE og Individuell jobbstøtte (IPS), skriver Bakkeli og medforfattere (2020) at: «Randomiserte kontrollerte studier (RCT) viser for eksempel høyere overgang til ordinær jobb, lengre arbeidstid, raskere jobbetablering, og lengre fastholdelse av jobb for personer med psykiske lidelser». Mange av de tidlige studiene var fra USA, men en meta-analyse fra 2016 viser at Supported Employment også har god effekt i mange andre land som Storbritannia, Tyskland, Italia, Sveits, Nederland, Bulgaria, Sverige, Australia, Japan og Hong Kong (Modini et al 2016). Studiene som er inkludert i meta-analysen til Modini et al (2016) studerer alle effekten av SE for personer med alvorlige psykiske lidelser. En nyere meta-analyse fra 2019 inkluderer RCT studier av SE for personer med andre årsaker til redusert arbeidsevne enn kun alvorlig psykisk sykdom: Uføre, personer med affektive lidelser, unge voksne, ungdom (17-20 år), hjemløse, personer som mottar metadon-behandling, minoritetsgrupper, personer med kriminell bakgrunn, og personer med muskel og skjelett-lidelser (Frederick og VanderWeele, 2019). Oppsummert ser det ut til at SE-metodikken viser god effekt på tvers av land og pasientgrupper.

Det er likevel en svakhet som går igjen i de fleste av RCT studiene som hittil er gjennomført, og det er at de baserer seg på små utvalg. Mange av studiene har utvalgsstørrelser på under 100 personer, noen få studier har utvalgsstørrelser på noen hundre personer, og unntaksvis finnes det studier med over 1000 personer. Et nærliggende spørsmål er da om den effekten av SE vil holde seg også i studier med større utvalg. Det er dessuten ikke tidligere gjennomført RCT-studier av effekter for personer med andre utfordringer enn psykiske lidelser i Norge, med de alternativene som her blir tilbudt den samme målgruppa.

Målet med denne studien er å undersøke om Supported Employment har bedre effekt på arbeidsmarkedsutfall, for personer med nedsatt arbeidsevne med behov for hjelp til å finne eller beholde arbeid, enn det eksisterende tilbudet til denne målgruppen. Det eksisterende tilbudet for denne målgruppen i 2014 når dette forsøket startet, var to tiltak som bygget på tankegangen i Supported Employment, men uten krav til hvordan de skulle gjennomføres. Vi tester altså verdien av et Supported Employment tiltak med klare krav til metodikk med to tiltak med mindre rigid gjennomføring. I samarbeid med NAV har vi gjennomført en randomisert kontrollert studie med nærmere 4000 deltagere (N=3797) i 7 fylker i Norge i perioden 2014-2017. Personer i målgruppen ble randomisert mellom tiltaksgruppen Supported Employment, med klare krav til metodikk, og det eksisterende tilbudet Arbeid med bistand og Oppfølgingstiltaket («treatment as usual»). Begge disse to tiltakene i

kontrollgruppen var i utgangspunktet bygget på SE-metodikk, men uten krav til hvordan de skulle gjennomføres. I tillegg til den randomiserte studien, har vi gjennomført ulike kvalitative spørreundersøkelser for å kartlegge innholdet i tiltakene både i tiltaksgruppa og i kontrollgruppa. En pre-analyseplan ble registrert før vi mottok data.²

Evalueringen baserer seg helt enkelt på å sammenligne utfall for deltakerne som trekkes til SE med deltakerne som trekkes til oppfølging/arbeid med bistand. I praksis vil det være deltakere i begge trekningsgrupper som ikke starter på det tiltenkte tiltaket, enten fordi de starter på andre tiltak, fordi de kommer i jobb eller av andre årsaker. Når evalueringen likevel baserer seg på en sammenligning av trekningsgruppene uavhengig av senere tiltak har det to årsaker. Den første er at det er kun langs denne dimensjonen vi har eksperimentell variasjon. Hvorvidt man senere kommer i jobb f.eks. er ikke tilfeldig. For det andre er deltakelsen i «riktig», eller tiltenkt tiltak, høy, slik at den praktiske forskjellen uansett er ganske liten.

Med denne studien bidrar vi til litteraturen om effekten av Supported Employment på flere måter: For det første studerer vi effekten av SE på en mye bredere målgruppe enn personer med alvorlige psykiske lidelser, i vår studie er målgruppen personer med redusert arbeidsevne som trenger hjelp til å komme i arbeid. For det andre har vår studie et langt større utvalg enn det de fleste tidligere studiene har hatt. Mens mange av de tidligere studiene av SE har små utvalg på under 100 deltagere, har vi et stort utvalg på nærmere 4000 personer (N=3737). For det tredje bruker vi registerdata av høy kvalitet til å evaluere forsøket. Til sist, så observerer vi forsøkspersonene i en lang periode før trekningstidspunktet, og i tillegg i opptil 48 måneder etter trekningstidspunktet.

2 Hypotese og organisering av arbeidet

Allerede i august 2013 ble det formulert en hypotese som skal testes i forsøket. Hypotesene ble formulert av NAV:

Gir metodikken i SE bedre effekt i forhold til overgang til arbeid enn tilbudet i dagens Oppfølgingstiltak og Arbeid med bistand?

Forsøket med Supported Employment ble initiert av ASD/NAV og inkludert i et pågående forskningsprosjekt for evaluering av arbeidsrettede tiltak for personer med nedsatt arbeidsevne, gjennomført av Frischsenteret i samarbeid med Proba. Arbeidsfordelingen mellom Proba og Frischsenteret har i hovedsak vært slik at Proba har hatt ansvaret for undersøkelsene av tiltaksleverandører/deltakere mens Frischsenteret har hatt ansvar for organisering og gjennomføring av forsøket samt effektevaluering ved hjelp av registerdata.

3 Metode

3.1 Målgruppe for forsøket

Målgruppen for forsøket er personer som er brukere hos NAV med nedsatt arbeidsevne og som har behov for formidlings- og oppfølgingsbistand for å komme i ordinært arbeid. Mer spesifikt har personene i målgruppen et såkalt 14a-vedtak som viser at et oppfølgingstiltak kan være aktuell bistand for å komme i arbeid, og som i en normal situasjon ville blitt søkt inn på tiltakene «Arbeid med bistand»

² Pre-registreringsplanen er tilgjengelig på: <http://www.socialscisceregistry.org/trials/6740>

eller «Oppfølgingstiltaket», eller – de siste årene – det nye «Oppfølging». Videre er målgruppen avgrenset til følgende fylker: Akershus, Aust-Agder, Buskerud, Oppland, Møre og Romsdal, Nordland og Rogaland. Disse fylkene ble valgt ut av NAV. NAV valgte ut fylker hvor det ikke var andre pågående forsøk for samme målgruppe.

3.2 Beskrivelse av forsøksdesign

Når man skal evaluere effekten av offentlige tiltak, er den største utfordringen at tildeling av tiltak som regel ikke gjøres tilfeldig. Tildelingen av et tiltak, som for eksempel et oppfølgingstiltak, vil gjerne være basert på brukers behov, tilgjengeligheten av tiltaket, budsjettrestriksjoner, eller saksbehandlers erfaringer og preferanser. Siden mange av disse forholdene, så som personlige preferanser, motivasjon og evner ikke er observerbare for den som skal evaluere tiltakene vil dette gjøre at det er vanskelig å skille mellom tiltakets effekt og forskjeller mellom deltakerne. I vårt tilfelle vil det bety at i en verden uten et forsøk, vil de som blir tildelt en type tiltak være forskjellige fra de som blir tildelt et annet. Kanskje det er de som i utgangspunktet har lettest for å få seg jobb som blir prioritert på et spesifikt tiltak? Det blir dermed vanskelig å studere effekten av selve tiltaket på arbeidsmarkedsutfall, fordi det er vanskelig å skille effekten av tiltaket fra betydningen av individuelle kjennetegn som påvirker sannsynligheten for å få seg jobb. Mange statistiske metoder har blitt utviklet for å håndtere seleksjonsskjevhet, men den desidert beste metoden for å evaluere effekten av tiltak hvor det er seleksjon, er å kontrollere tildelingsprosessen direkte. Et randomisert kontrollert forsøk gir oss nettopp den unike muligheten til å håndtere seleksjonsskjevhet.

Forsøket var organisert som et randomisert kontrollert forsøk. Ideen bak randomiserte kontrollerte forsøk er at alle i en definert målgruppe blir utsatt for en loddtrekning som bestemmer hvem som blir utsatt for et tiltak (tiltaksgruppen) og hvem som ikke blir det (kontrollgruppen). Når en tilfeldig trekning ligger til grunn for hvem som får tilbud om et tiltak, vil de to gruppene bli "like" i statistisk forstand. Det er dermed i utgangspunktet like høy sannsynlighet for å komme i arbeid i begge grupper. Om det viser seg at det er forskjell i utfall, kan vi tilskrive denne forskjellen tiltaket de har vært utsatt for.

Da forsøket ble gjennomført hadde som nevnt NAV to oppfølgingstiltak for å hjelpe personer med nedsatt arbeidsevne, til å komme i ordinært arbeid, som de vurderte å bytte ut med Supported Employment-metodikk som altså hadde vist seg å ha gode effekter i studier fra andre land. I dette forsøket er vi derfor ikke interesserte i hvorvidt deltagelse i et tiltak bedrer overgangen til arbeid sammenlignet med å ikke delta i noe tiltak, men snarere om et tiltak basert på en spesifikk metodikk er bedre enn tilbudet i status quo. Disse to tiltakene var tiltaket «Arbeid med bistand» og tiltaket «Oppfølgingstiltaket». I forsøket ble personer i målgruppen randomisert mellom to grupper: kontrollgruppen (som til å begynne med bestod av tiltakene Arbeid med bistand og Oppfølgingstiltaket, senere bare Oppfølging) og tiltaksgruppen (tiltaket Supported Employment).

3.3 Hva er Supported Employment, Oppfølging og Arbeid med bistand?

Både forsøksiltaket Supported Employment (SE) og kontrolltiltakene tilhører en type arbeidsrettede tiltak som tilbys av NAV og som betegnes som «oppfølgingstiltak». Deltakerne skal få individuell

oppfølging av en jobbspesialist, og bistand til å finne en jobb, samt bistand på arbeidsplassen for å sikre jobbfastholdelse. Alle oppfølgingstiltak skal i utgangspunktet bygge på en SE-metodikk.

Supported Employment-metodikken blir ofte definert ved en femtrinnsprosess: (1) Innledende kontakt mellom jobbspesialist og bruker, med avklaring og relasjonsbygging, (2) yrkes- og karriereplanlegging, (3) finne en passende jobb/arbeidspraksis, (4) samarbeid med arbeidsgiver for å utvikle og beholde jobber, samt (5) opplæring og trening på arbeidsplassen (European Union of Supported employment, 2010).

Fokuset i denne metoden er på jobb i det ordinære arbeidslivet. Tiltakene faller inn under det som ofte omtales som «place-then-train», altså at deltakeren skal raskt ut i en ordinær jobb og gis oppfølging og støtte i jobbsituasjonen. Faktaboks 1 gir noe mer bakgrunnsinformasjon om tiltaket.

FAKTABOKS 1: Supported Employment og Individual placement and Support

Kilde: Nøkleby og Hernes (2017), <https://www.nav.no/no/nav-og-samfunn/kunnskap/analyser-fra-nav/arbeid-og-velferd/arbeid-og-velferd/effekter-av-supported-employment>

Et vesentlig felles kjennetegn ved Supported Employment-tilnærmingene (SE) er at jobb i det ordinære arbeidslivet ikke bare er et mål, men også det vesentligste virkemiddelet for arbeidsinkludering (såkalt «place-train»). Dette anses av mange som et perspektivskifte i forhold til mer tradisjonelle tilnærminger til atføring og arbeidsinkludering, der forutgående forberedelser og arbeidstrening i spesielt tilrettelagte omgivelser har stått sentralt («train-place»). Sentralt står også en dedikert jobbcoach eller jobbspesialist som skal sikre tilstrekkelig og systematisk oppfølging både til brukeren og arbeidsgiveren for å få og beholde en mest mulig ordinær jobb. Individual Placement and Support (IPS) – døpt «Individuell jobbstøtte» i den norske versjonen – er en spesialisering av SE med en spesiell målgruppe og organiseringsform (moderate/alvorlige psykiske lidelser, tett teamsamarbeid med behandlende helsetjenester). Det legges stor vekt på raskt overgang til lønnet jobb og på brukerens egenmotivasjon for arbeid.

Som nevnt i Faktaboks 1 skal brukerens egenmotivasjon for arbeid legges vekt på, og et krav for å delta i Supported Employment er at kandidaten skal ønske å jobbe. Det er trolig ikke alle som blir henvist til NAVs oppfølgingstiltak som har et slikt ønske. De kan for eksempel føle seg tvunget til å delta i det tiltaket NAV henviser dem til for å beholde en livsoppholdsytelse. På den annen side skal motivasjon for å jobbe ifølge kvalitetsstandarden for SE være det *eneste* seleksjonskriteriet. Prinsippet om «ingen eksklusjonskriterier» lyder slik:

Ingen eksklusjonskriterier:

Alle som er interessert i arbeid, har tilgang til arbeidsrettede tjenester, uavhengig av om personer er definert som jobbklare eller ikke. Faktorer som stoffmisbruk, symptomer, fortid med voldelig atferd, kognitive svekkelser, behandlingsavbrekk eller personlig fremtoning eller lignende, hindrer ikke deltakelse.

Kilde: Becker m.fl. (2015)

Da forsøket startet i 2014 tilbød NAV to oppfølgingstiltak i Norge: «Arbeid med bistand» (AB) og «Oppfølging». De viktigste forskjellene mellom de to tiltakene var at Arbeid med bistand var forbeholdt personer med nedsatt arbeidsevne, mens alle med behov kunne delta i Oppfølging, og at Oppfølging hadde vesentlig kortere maksimal varighet enn AB (gjennomsnittlig varighet for AB og Oppfølging var henholdsvis 15 og 7 måneder). Tilbyderne av AB var forhåndsgodkjente og tiltaket ble betalt med en fast månedssats, mens Oppfølging ble anskaffet ved anbudskonkurranse og betalt per time oppfølging.

Selv om både Arbeid med bistand og Oppfølging i utgangspunktet skulle bygge på en SE-metodikk, var det ikke satt noen klare krav til hvordan de skulle gjennomføres, og evalueringer (av AB) viste at kvaliteten var svært varierende (Econ, 2005).

Tiltaket som ble prøvd ut i forsøket, Supported Employment, skulle derimot produseres etter en bestemt mal der tilbyderne følger en bestemt protokoll. For å sikre metoden ble gjennomføringen av kvalitetssikret ved hjelp av IPS-kvalitetsstandarden (fidelity scale). Hensikten var å sikre at SE tilbys i tråd med det kvalitetskravene som har vist seg å ha bedre effekt enn sammenlignbare tiltak i tidligere evalueringer (Nøkleby og Hernes, 2017).

Et forhold som skiller de tre tiltakene som inngår i forsøket er hvordan de kjøpes inn av NAV. Oppfølgingstiltaket kjøpes inn gjennom en fast rammeavtale med ulike leverandører, mens arbeid med bistand kjøpes inn gjennom ordinære offentlige anbud. Tiltaket Supported Employment ble kjøpt inn av tiltaksansvarlige for prosjektperioden med separate konkurranser i hvert fylke. Tiltaket Supported Employment skulle organiseres med jobbspesialister som jobbet i team med en teamleder. Det ble spesifisert at hver jobbspesialist skulle jobbe med mellom 15-20 deltakere hver, og at teamleder for jobbspesialistene også skulle jobbe med deltakere i praksis. Samtidig med den arbeidsrettede bistanden fra jobbspesialisten skulle NAV yte bistand til deltakeren i Supported Employment. Supported Employment skulle ha en gjennomsnittlig varighet på 15 måneder.

Siden det var mulighet for at noen tiltaksbedrifter kunne tilby både Supported employment og et av tiltakene i kontrollgruppen, ble det satt noen krav i kontrakten for å begrense smitteeffekt mellom tiltakene. Tilbydere av Supported Employment måtte ha egne lokaler for tiltaket Supported Employment som fysisk var avgrenset fra lokaler brukt til eventuelt andre tiltak de også tilbudte.

I løpet av forsøksperioden, i 2015-2016 og på ulikt tidspunkt i ulike fylker, ble de to kontrolltiltakene erstattet med et nytt tiltak, som kalles «Oppfølging». Det nye tiltaket ble anskaffet ved anbudskonkurranse. En rekke nye tilbydere kom inn, mens mange av de tidligere tilbyderne mistet kontrakt. Det ble nå stilt klare krav til innholdet i tiltaket med en rekke elementer som tilsvarer kvalitetsstandarden for SE/IPS. I Proba sin evaluering av det nye tiltaket Oppfølging «... tyder tilbakemeldingene på at det jobbes mer systematisk enn tidligere, i tråd med Supported Employment (SE)» (Proba, 2019).

I forsøkets første periode ble altså deltakerne randomisert mellom SE med strenge kvalitetskrav og AB/«gammelt Oppfølging» med mindre krav til innhold. I forsøkets siste periode ble deltakerne randomisert mellom SE med strenge kvalitetskrav og «nytt Oppfølging» med klare forventninger til SE-metodikk, men noe mindre strikt kvalitetsstandard.

3.4 Gjennomføring av Supported Employment og kontrolltiltakene i praksis

For å få noe mer kunnskap om hvordan gjennomføringen av Supported Employment, Oppfølging/Arbeid med bistand («kontrolltiltakene») skiller seg fra hverandre i praksis, gjennomførte vi en spørreundersøkelse blant veiledere (jobbspesialister) i tiltakene og en SMS-undersøkelse til deltakerne. Undersøkelsene ble utformet for å belyse ulike sider ved organiseringen av, innholdet og praksis i tiltakene. De fleste spørsmålene omhandler sider ved tiltaksgjennomføringen som framheves som «god praksis» i kvalitetsstandarder for Supported Employment-metodikk.

3.4.1 Spørreundersøkelse blant jobbspesialister

Spørreundersøkelsen ble sendt ut til alle jobbspesialistene i forsøket og i kontrolltiltakene ved to tidspunkter: 2014-15 og 2017. I første runde fikk vi i alt 135 svar, hvorav bare 11 i Supported Employment. Dette var likevel en stor andel av de jobbspesialistene som var ansatt i forsøket på det tidspunktet. I andre runde fikk vi 97 svar, hvorav 17 i Supported Employment.³

3.4.2 SMS-undersøkelser blant deltagere

Hvert kvartal gjennom forsøksperioden ble det sendt ut en SMS til alle deltakere som var i tiltakene på undersøkelsestidspunktet og som hadde samtykket i å delta i undersøkelsen.⁴ Høsten 2014 var det relativt få svar, men fra og med 1. kvartal 2015 lå antall svar på 3-400 hvert kvartal, og andelen av disse som var i forsøks tiltaket lå stabilt på 1/3.

I SMS-undersøkelsen ble det stilt to spørsmål for å undersøke i hvilken grad tiltakene oppfylte to av de viktigste prinsippene i SE-metodikk: at oppfølgingen i størst mulig grad skal skje i en ordinær arbeidssituasjon, og at oppfølgingen skal være tett:

- 1) Har du en jobb med lønn i dag (mens du deltar i tiltaket)?⁵ Svar ja eller nei.
- 2) Hvor mange ganger har du hatt kontakt med jobbkonsulent/veilederen din på tiltaket den siste måneden? Svar med et tall.

3.4.3 Resultater fra spørreundersøkelser og SMS-undersøkelser

Svarene fra jobbspesialistene i forsøks- og kontrolltiltakene var i gjennomsnitt relativt like på mange av spørsmålene, men vi finner også en del forskjeller.

Organisering av tiltakene

I begge årene var det en større andel av jobbspesialistene i SE enn i kontrolltiltakene som oppga at de var organisert i team – i 2017 var andelen henholdsvis 90 og 40 prosent. Alle i SE svarte i 2017 at teamet hadde en teamleder/fagansvarlig, mens det gjaldt ¾ av jobbspesialistene i Oppfølging.

Blant de som ikke var organisert i team, svarte likevel de aller fleste at jobbspesialistene har møter seg imellom minst en gang i uka, hvor de diskuterer enkeltsaker og gir hverandre tips. Det gjaldt en større andel av jobbspesialistene i SE enn i kontrolltiltakene, men forskjellen var noe mindre i 2017 enn i 2015. Når det gjelder temaer i møtene skilte jobbspesialistene i SE seg fra jobbspesialistene i Oppfølging ved at

³ Vi kan ikke beregne svarprosenten, siden enkelte leverandører ikke ønsket å utlevere e-postadresser, men heller sende ut undersøkelsen selv.

⁴ I den aller første perioden ble den sendt ut månedlig.

⁵ Spørsmålet ble omformulert noe fra 3. kvartal 2015.

de oftere diskuterte veiledningsmetodikk/metodeutvikling, noe som kan tyde på et mer systematisk arbeid med kvalitetsutvikling.

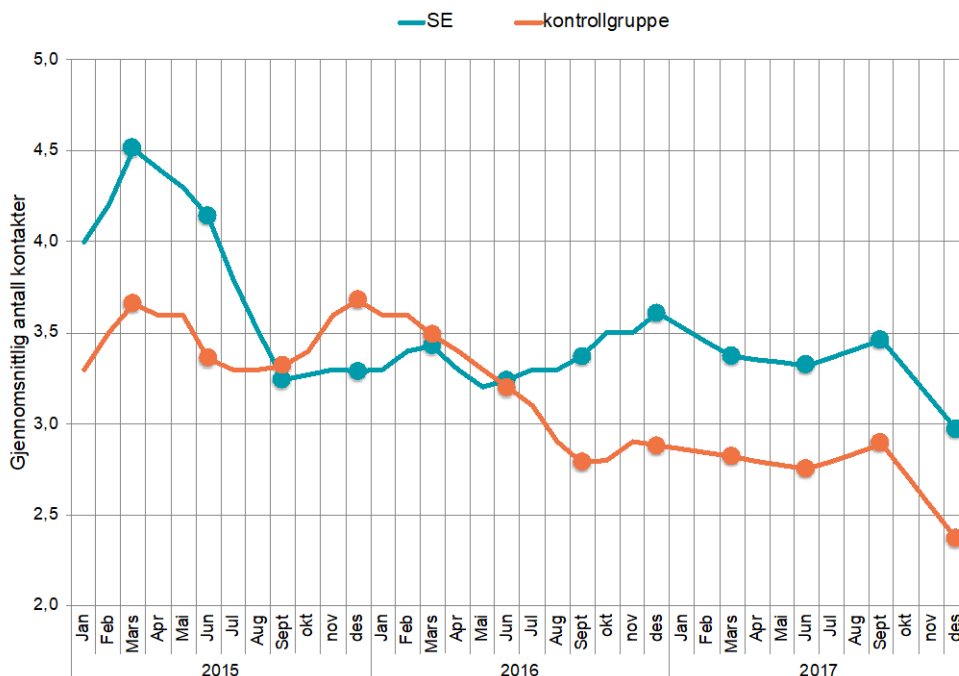
De forskjellene vi fant mellom de to tiltakene tilsier at Supported Employment hadde en organisering som er mer på linje med «god praksis» i SE-metodikk enn kontrolltiltakene.

Oppfølging av deltakerne

I 2015 hadde jobbspesialistene i SE ansvar for færre brukere til enhver tid enn jobbspesialistene i kontrolltiltakene (henholdsvis 8 og 12). Antall deltakere per jobbspesialist var økt til 14 i begge utvalgene i 2017. På spørsmål om hvor ofte de vanligvis hadde kontakt med deltakerne sine svarte jobbspesialistene i SE og kontrolltiltakene ganske likt i begge årene.

SMS-undersøkelsen kan likevel tyde på at SE-deltakerne hadde noe mer kontakt med jobbspesialisten sin enn deltakerne i kontrolltiltakene, selv om denne forskjellen varierte i forsøksperioden. Resultatet for hvert kvartal fra og med 1. kvartal 2015 er vist i figur 3.1.

Figur 3.1. Gjennomsnittlig antall kontakter med jobbspesialist siste måned



På spørsmål om jobbspesialistene anvender et eget verktøy til karriereprofil/yrkeskartlegging, svarte alle i SE ja både i 2015 og 2017, og at dette er et verktøy som de går gjennom sammen med deltakeren. Blant jobbspesialistene i kontrolltiltakene var det en viss nedgang i denne andelen, fra 78 prosent i 2015 til 63 prosent i 2017. På spørsmål om de anvender én eller flere standardiserte metoder eller samtaleverktøy i veiledningen av deltakerne, var det i 2017 like mange i de to utvalgene som svarte ja – i underkant av 80 prosent. I 2015 var andelen noe høyere i SE enn i kontrolltiltakene.

I 2017 stilte vi en del spørsmål til jobbspesialistene knyttet til én bestemt deltaker, som ikke ble stilt i 2015. Disse spørsmålene gikk til de jobbspesialistene som oppga at de hadde oppfølgingsansvar for minst én deltaker i arbeid. Antall respondenter var derfor færre enn det totale utvalget (11 i SE og 50 i Oppfølging). Vi spurte om det ble gjennomført en trekantsamtale mellom jobbspesialisten, deltakeren og deltakerens NAV-veileder før oppstart av tiltaket. Det var en vesentlig høyere andel av jobbspesialistene i SE enn i Oppfølging som svarte ja på det, henholdsvis 73 og 30 prosent. Videre spurte vi om deltakeren hadde fått integrert tilbud om behandling og bistand knyttet til arbeid. Det var en god del færre av SE-deltakerne enn av deltakerne i kontrolltiltakene som hadde fått dette.

De forskjellene vi fant mellom tiltakene når det gjelder oppfølgingen av deltakerne kan tyde på at oppfølgingen var noe tettere og mer systematisk i SE enn i kontrolltiltakene, men forskjellen er liten, og enkelte faktorer peker i motsatt retning.

Bistand inn i jobb

En av jobbspesialistenes viktigste oppgaver er å hjelpe deltakeren å finne jobbmuligheter, og til dette kan man benytte en rekke kilder, hvorav offentlig utlyste stillinger ikke nødvendigvis er den viktigste. På spørsmål om hvor ofte de benytter ulike kilder, svarte jobbspesialistene i SE og kontrolltiltakene svært likt både i 2015 og 2017. Det samme gjaldt spørsmål om hvor mange henvendelser de normalt gjør til arbeidsgivere i løpet av en vanlig arbeidsuke.

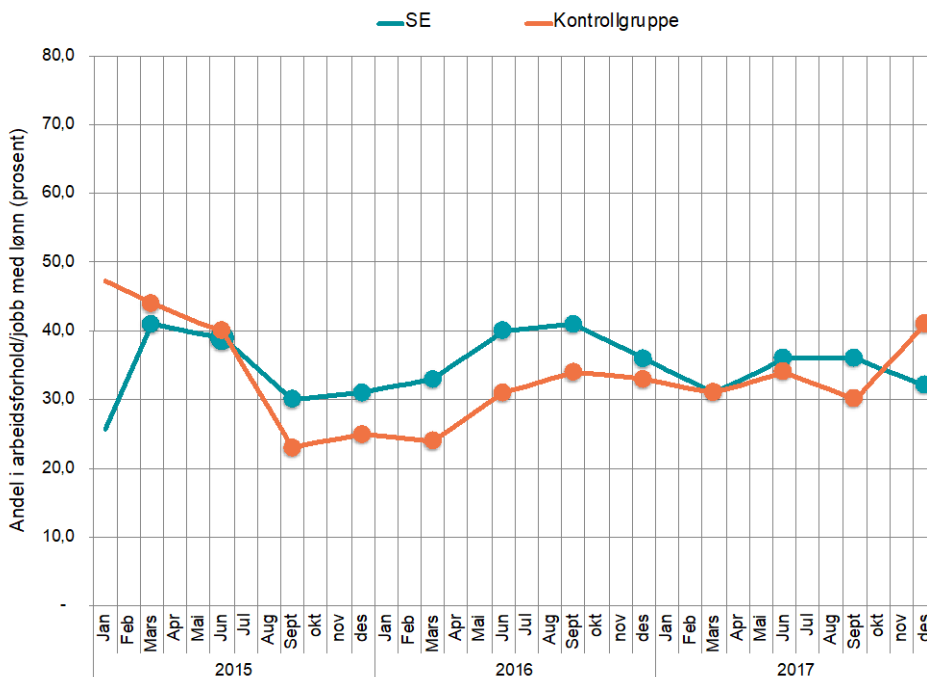
I 2017 stilte vi spørsmål om hvor lang tid etter oppstart i tiltaket jobbspesialistene eller deltakeren gjorde den *første* henvendelsen til en arbeidsgiver for å finne en arbeidsplass. Andelen som tok kontakt innen 4 uker var 100 prosent i SE og 71 prosent i Oppfølging. De to gruppene jobbspesialister svarte imidlertid helt likt når det gjelder hvor lang tid det tok fra deltakeren startet i tiltaket til vedkommende var i arbeid/arbeidstrening med oppfølging fra tiltaket: I gjennomsnitt 3 måneder.

Vi stilte enkelte spørsmål om metoder for å skaffe eller utvikle en jobb. Også her var svarene svært like i de to utvalgene. Aller vanligst var det at arbeidstilknytningen kom i stand etter henvendelse til virksomheter med typer jobber som deltakeren ønsket seg (45 % i begge utvalgene), deretter å henvende seg til virksomheter i bransjer hvor deltakeren hadde relevant kompetanse (16 %).

I hvor stor grad brukes praksisplass/arbeidstrening framfor ordinær ansettelse som inkluderingsarena? Her var forskjellene i svarene mellom jobbspesialistene i SE og Oppfølging stor i begge årene. I 2017 var det 63 prosent av jobbspesialistene i Oppfølging som oppga at deltakerens første arbeidstilpasning var arbeidspraksis, mens dette bare gjaldt én av jobbspesialistene i SE (9 prosent). Det var vanligere med lønnet arbeid som første arbeidstilknytning i SE enn i Oppfølging.

SMS-undersøkelsen tyder på at en større andel av SE-deltakerne enn kontrollgruppa var i ordinært arbeid mens de var i tiltaket, men dette gjelder ikke i hele forsøksperioden. I figur 3.2 ser vi at i perioden etter 2. kvartal 2015 og fram til 3. kvartal 2016 var det en høyere andel av SE-deltakerne enn av kontrollgruppa som var i jobb. I løpet av 2016 økte andelen av deltakerne i kontrollgruppa som svarte at de var i jobb. Også andelen av deltakerne i SE i jobb økte i samme periode, men differansen mellom de to tiltakene ble imidlertid mindre etter 3. kvartal 2016. Denne konvergensen i arbeidsdeltakelse blant deltakerne kan også tyde på konvergens i metodikk i forbindelse med innfasingen av nytt oppfølgingstiltak som overtok for de tidligere «Arbeid med bistand» og «Oppfølging».

Figur 3.2. Prosentandel av deltakerne som er i et arbeidsforhold med lønn mens de er i tiltaket



I spørreundersøkelsen i 2017 stilte vi spørsmål om hvor mange ganger jobbspesialistene hadde hatt kontakt med den aktuelle deltakeren og den aktuelle arbeidsgiveren den siste måneden. I gjennomsnitt oppga jobbspesialistene i SE at de hadde hatt mindre kontakt både med den aktuelle deltakeren og arbeidsgiveren den siste måneden. På spørsmål om hvor mye kontakt de vanligvis hadde med arbeidsgiver, var imidlertid svarene like. Det samme gjaldt spørsmål om deltaker eller arbeidsgiver kunne kontakte jobbspesialisten utenom vanlig arbeidstid.

Til slutt spurte vi om hvor lenge jobbspesialistene forventet å følge opp deltakeren mens vedkommende var i en jobb. Her svarte de to utvalgene ganske likt i gjennomsnitt.

Forskjellene i jobbspesialistenes arbeid med utplassering i jobb og oppfølging i arbeidssituasjonen peker i litt ulik retning sett i forhold til hva som regnes som god praksis i SE-metodikk. Den største forskjellen er mindre bruk av arbeidstrening (praksis) og mer bruk av lønnet arbeid som del av tiltaket i SE enn i kontrolltiltakene, noe som er i tråd med kvalitetsstandardene.

Oppsummering

Tabell 3.1. oppsummerer funnene fra undersøkelsene hva gjelder organisering, innhold og metodikk. Plusstegn i høyre kolonne antyder at Supported Employment har bedre kvalitet enn kontrolltiltaket, mens minus antyder dårligere kvalitet for Supported Employment. «...» betyr at resultatene ikke gir grunnlag for noen konklusjon om kvalitetsforskjell.

Det er store likheter, og noen av forskjellene peker i ulike retninger. I sum kan det likevel se ut som om Supported Employment i større grad følger retningslinjene i kvalitetsstandarden enn kontrolltiltakene gjorde.

Tabell 3.1. Sammendrag av likheter/forskjeller mellom tiltakene 2015 og 2017. SE sammenlignet med Oppfølging/Arbeid med bistand.

	SE vs Oppfølging/Arbeid med bistand		
	Undersøkelsen i 2015	Undersøkelsen i 2017	
Organisering			
Teamorganisering	Mye oftere team	Samme forskjell	+
Møter i teamet	Oftere	Mindre forskjell	+
Diskuterer veiledningsmetodikk og metodeutvikling	Oftere	Samme forskjell	+
Oppfølging av deltakerne			
Trekantsamtale		Mye mer vanlig	+
Antall deltakere per jobbspesialist	Mye færre	Likt	...
Eget verktøy til karriereprofil / yrkeskartlegging	Mye mer vanlig	Større forskjell	+
Standardiserte metoder eller samtaleverktøy	Noe mer vanlig	Likt	...
Hypighet av kontakt med deltaker	Ganske likt	Uendret	...
Integrert tilbud om behandling og bistand knyttet til arbeid		Mindre vanlig	-
Bistand inn i jobb			
Kilder til å finne jobb	Likt	Likt	...
Ofte henvendelser til arbeidsgiver	Likt	Likt	...
Første kontakt med arbeidsgiver		Raskere	+
Varighet før utplassering		Likt	...
Metoder for å skaffe/utvikle en jobb		Likt	...
Bruk av arbeidspraksis	Mye mindre vanlig	Mye mindre vanlig	+
Lønnet arbeid som første jobb		Mer vanlig	+
I arbeidssituasjonen			
Oppfølging på arbeidsplassen, en bestemt deltaker		Mindre kontakt	-
Kontakt med arbeidsgiver, vanligvis	Likt	Likt	...
Tilgjengelighet utenom arbeidstid		Likt	...
Forventet varighet av oppfølging i arbeidsforholdet		Likt	...

3.5 Beskrivelse av randomiseringsløsning

Selve trekningen ble gjennomført på en sikker nettside som krevde brukernavn og passord. I hvert forsøksfylke var det en eller flere personer som var ansvarlige for trekningen. Etter at trekningens ansvarlige hadde logget inn på denne siden, og tastet inn personnummeret til bruker, oppga nettsiden utfallet av trekningen. Utfallet av trekningen var enten tiltaksgruppen Supported Employment

eller kontrollgruppen Arbeid med bistand/Oppfølgingstiltaket. Dersom utfallet av trekningen var kontrollgruppen, ble brukeren søkt inn på det tiltaket som veilederen ville søkt brukeren inn på i fravær av forsøket.

Det ble opprettet en trekningstelefon i hvert fylke, som veiledere kunne ringe til. For hver bruker en NAV-veileder hadde som befant seg i målgruppen, og hvor NAV-veilederen vurderte at brukeren var aktuell for et av oppfølgingstiltakene, skulle NAV-veilederen ringe til trekningstelefonen. Den trekningsansvarlige skulle da foreta trekning mens NAV-veilederen var på tråden, og informere NAV-veilederen om hvilket tiltak den aktuelle brukeren skulle søkes inn på.

Flere forholdsregler ble tatt for å redusere muligheten for å «jukse» eller omgå randomiseringen. Nettsiden for trekningen var laget slik at dersom et personnummer ble trukket mer enn en gang, ville utfallet bli det samme. Dette for å unngå at NAV-veilederen eller den trekningsansvarlige, hvis de hadde et ønske om hvilket utfall det skulle bli, prøvde igjen for å få ønsket utfall. Hvert forsøksfylke hadde også sine rutiner for å forsikre at rutinene for trekningene og innsøking på tiltak ble fulgt. Eksempler på slike rutiner var at det ble sjekket om alle som ble søkt inn på SE hadde vært gjennom randomisering og ikke ble søkt rett inn på SE. Dersom brudd ble oppdaget, ble søknad til SE droppet og saken sendt til randomisering.

3.6 Praktisk gjennomføring

Trekningen i forsøket pågikk fra mai 2014 til desember 2017, som tilsvarer 43 måneder. Til sammen deltok 3737 personer i forsøket. Gjennomsnittlig antall trekninger per måned gjennom forsøksperioden var 87 personer, og gjennomsnittlig antall trekninger per måned og fylke var 12,4 personer.

Andelen som ble trukket til SE varierte mellom fylkene og over tid ut fra kapasiteten til tiltakene i hvert fylke. Dette ble gjort for at det ikke skulle bli lang kø på et tiltak og ledige plasser på andre. Andelen som ble trukket til SE varierte mellom 10% og 75%.

Tabell 3.3. Antall tiltaksplasser ved oppstart av forsøket, pr mai 2014

	SE	AB	OT
Akershus	60	180	60
Aust-Agder	40	192	20
Buskerud	60	352	115
Møre og Romsdal	60	204	30
Nordland	40	48	30
Oppland	40	72	25
Rogaland	80	650	100
<i>Totalt</i>	<i>380</i>	<i>1698</i>	<i>380</i>

Tabell 3.4. Antall tiltaksplasser i Supported Employment ved avslutningen av forsøket, pr 31.12.2017

	SE
Akershus ⁶	80
Aust-Agder ⁷	50
Buskerud	60
Møre og Romsdal	60
Nordland ⁸	50
Oppland ⁹	60
Rogaland ¹⁰	100
<i>Totalt</i>	<i>380</i>

4 Data og empirisk strategi

4.1 Datakilder

For å evaluere forsøket benyttes først og fremst registerdata. Siden trekningen i behandlings- og kontrollgruppe er gjort ved hjelp av personnummer kan dette kobles med andre administrative datakilder tilgjengeliggjort for forskningsformål ved hjelp av Statistisk Sentralbyrå¹¹. De sentrale datakildene i tillegg til trekningsdatasettet er data fra A-ordningen – som dekker alle arbeidsforhold, FD-trygd – som beskriver mottak av ulike trygdeytelser, og Arena – som beskriver tiltak i NAV-regi.

Disse ulike datakildene gjør det mulig å beskrive arbeid, ytelser og tiltak på månedsnivå. I tabell 4.1 beskriver vi kort hvilke datakilder vi benytter og for hvilke tidsperioder disse er tilgjengelige.

Tabell 4.1. Datakilder

Datakilde	Beskrivelse / Utfall	Tilgjengelig fra	Tilgjengelig til
Trekningsdata SE	Utfallet av trekningen, på individnivå, fylke/NAV kontor, saksbehandler, trekningstidspunkt	2014	2017
A-ordningen / Atmlto	Arbeidsinntekt	1993	Juli 2020
FD-AAP	Mottak AAP	Januar 2011	Desember 2018
FD-UFP	Mottak uføretrygd	Januar 2011	Desember 2018
FD-KVALIF	Mottak kvalifiseringsstønad	Januar 2011	Desember 2018
FD-SOS	Mottak sosialhjelp	Januar 2011	Desember 2018
FD-OVERG	Mottak overgangsstønad	Januar 2011	Desember 2018

⁶ Fra 1.1.2016.

⁷ Fra 15.05.2015

⁸ 60 plasser fra 1.1.2015. 50 plasser fra 1.7.2017

⁹ Fra 1.5.2016

¹⁰ Fra 16.6.2017

¹¹ Vårt datasett inneholder aidentifiserte personnummer påført av SSB. Koblingen av trekningsdatasettet med andre datakilder er gjort av SSB, seksjon for utlån av mikrodata.

For å evaluere forsøket har vi definert en rekke utfall som beskriver deltakernes status per måned etter trekning. Disse er konstruert månedlig så langt frem som mulig. Siden trekningen pågikk over en lengre periode fra 2014-17 observerer vi personene i kortere og kortere tid desto senere de ble trukket.

Vi skiller mellom to typer utfall. Først har vi konstruert en rekke utfall som ikke er gjensidig utelukkende. Deretter har vi konstruert et utfallshierarki som kombinerer disse. Videre grupperer vi utfallene i tre tematiske grupper; utfall som beskriver tiltaksdeltakelse, mottak av trygd/inntektssikring og utfall som beskriver deltakelse i arbeidsmarkedet samt utdanning. Utfallene beskrives i tabell 4.2

Tabell 4.2. Utfall

Nr	Utfall	Datakilde	Definisjon	Siste tilgjengelige varighet for alle (antall mnd. etter trekning)	Maksimal tilgjengelig varighet (antall måneder etter trekning)
Utfall som beskriver tiltaksdeltakelse					
1	Deltakelse i tiltak	Arena	Aktiv deltaker i minst ett tiltak den 28. i mnd.	31	65
2	Deltakelse i SE	Arena	Oppføring den 28.mnd	31	65
3	Deltakelse i Oppfølging/Arbeid med bistand	Arena	Oppføring den 28.mnd	31	65
4	Deltakelse i Oppfølging	Arena	Oppføring den 28.mnd	31	65
5	Deltakelse i Arbeid med Bistand	Arena	Oppføring den 28.mnd	31	65
6	Deltakelse nytt oppfølgingstiltak	Arena	Oppføring den 28.mnd	31	65
7	Deltakelse i andre tiltak enn SE/Oppfølging/Arbeid med bistand	Arena	Oppføring den 28.mnd	31	65
8	Lønnstilskudd	Arena	Oppføring den 28.mnd	31	65
9	Tilretteleggingstilskudd eller tilsv.	Arena	Oppføring den 28.mnd	31	65

Utfall som beskriver trygd/inntektssikring					
10	AAP	FD_AAP/ ARENA	Mottar ytelsen den 28. i måned	31	65
11	Uføretrygd	FD_UFP	Mottar ytelsen den 28. i måned	13	55
12	Sosialhjelp eller kvalifiseringsstønad	FD_SOSIAL FD_KVALIF	Mottar ytelsen den 28. i måned	13	55
13	Tiltakspenger	ARENA	Mottar ytelsen den 28. i måned	31	65
14	Helserelatert trygd	FD_AAP, FD_UFP	Mottar AAP eller UFP	13	55
15	Inntektssikring	FD_AAP, FD_UFP, FD_SOSIAL FD_KVALIF Tiltakspenger	Mottar minst en av de fem ytelsene	13	55
Utfall som beskriver deltakelse i arbeidsmarkedet og utdanning					
16	Månedlig arbeidsinntekt	A-ordningen	Lonn_kontant	31	65
17	Sysselsatt	A-ordningen	Lonn_kontant > 2G / 12	31	65
18	Sysselsatt uten lønnstilskudd	A-ordningen + Arena	Lonn_kontant > 2G / 12, uten lønnstilskudd	31	65
19	Sysselsatt uten lønnstilskudd eller trygd	A-ordningen, Arena, FD- trygd	Sysselsatt uten lønnstilskudd, mottar ikke AAP, UFP, KVALIF, SOSIAL, OVERG	31	65

Vi har i tillegg benyttet data fra NAV hvor SE-tiltakenes kvalitet er evaluert ved hjelp av IPS-kvalitetsskalaen. Dette beskrives i del 5.2 nedenfor.

4.2 Studiepopulasjon

Studiepopulasjonen som inngår i forsøket omfatter 3737 personer og er beskrevet i tabell 4.3. Evalueringen vil utelukkende omfatte dem som inngår i studiepopulasjonen.

Tabell 4.3. Studiepopulasjonen

	Totalt	Tiltaksgruppen (trukket ut til SE)	Kontrollgruppen (ikke trukket ut til SE)
Antall personer	3737	1367	2370
Alder	38,8	38,1	39,1
Andel kvinner	0,491	0,466	0,505
Ikke født i Norge	0,253	0,236	0,263
Fullført videregående opplæring	0,254	0,242	0,260
Fullført høyere utdanning	0,169	0,175	0,165
Tilstand måneden før trekning			
...AAP (diagnosegrupper)	0,703	0,669	0,723
...Andre ytelser	0,290	0,317	0,274
Har vært sysselsatt minst én måned...			
...siste 12 måneder	0,215	0,223	0,211
...siste 24 måneder	0,363	0,361	0,364
...siste 36 måneder	0,461	0,461	0,461
Årsinntekt i trekningsåret	49560	51706	48422
Årsinntekt året før trekningsåret	94266	92170	95475
Tid fra trekning til tiltaksstart (måneder)	3,17	2,81	3,38
Første tiltak etter trekning			
...SE	0,272	0,733	0,005
...Oppfølging	0,265	0,039	0,396
...Arbeid med bistand	0,190	0,013	0,292
...Annet tiltak	0,230	0,183	0,257
...Ingen tiltak	0,043	0,032	0,049
Andel med lønnstilskudd	0,145	0,141	0,147
Andel med tilretteleggingstilskudd	0,002	0,000	0,004

Vi ser av tabellen at den gjennomsnittlige deltaker i forsøket er 39 år gammel. Deltakerne er jevnt fordelt mellom kvinner og menn, og rundt 1 av 4 deltaker er ikke født i Norge. Deltakerne har også vesentlig lavere utdanning enn befolkningen for øvrig; flere enn halvparten av deltakerne har ikke fullført videregående opplæring. De fleste deltakerne mottok AAP måneden før trekning (70%). De

andre deltakerne mottok andre trygdeytelser, slik at mer enn 99% av deltakerne registrerte som mottaker av minst én ytelse.

Over de siste 12 månedene har 21,5% vært sysselsatt i minst én måned, dvs. hatt månedlig lønnsinntekt over 2G/12 (i 2020 tilsvarer det 16892 kroner). Nesten halvparten av deltakerne har vært sysselsatt minst én måned de sist 36 månedene før trekning. Majoriteten av deltakerne har altså ikke vært i arbeid i en eneste måned de siste tre årene.

Deltakerne har i gjennomsnitt 3,2 måneder ventetid før tiltaket starter og vi ser at de klart fleste kommer inn på det tiltaket de trekkes til, selv om vesentlig andel (23%) har et annet tiltak enn SE, Arbeid med bistand eller Oppfølging som første tiltak etter trekning. Vi analyserer forskjeller mellom de to trekningsgruppene i 4.3, og forskjeller i tiltaksdeltakelse og ventetid i 4.4.

4.3 Empirisk strategi

Den empiriske strategien er beskrevet i en pre-analyseplan som ble registrert før vi mottok data (<http://www.socialscienceregistry.org/trials/6740>).

Det at tiltaks- og kontrollgruppene er inndelt tilfeldig gjør at vi kan avlede forskjellen i effekt av tiltakene fra en enkel sammenligning av utfall i tiltaks- og kontrollgruppen.¹² For å sannsynliggjøre at disse gruppene kunne forventes å være like dersom de hadde vært utsatt for samme tiltak sammenligner vi dem før trekningen finner sted.

Evalueringen baserer seg helt enkelt på å sammenligne utfall for deltakerne som trekkes til SE med deltakerne som trekkes til oppfølging/arbeid med bistand. I praksis vil det være deltakere i begge trekningsgrupper som ikke starter på det tiltenkte tiltaket, enten fordi de starter på andre tiltak, fordi de kommer i jobb eller av andre årsaker. Når evalueringen likevel baserer seg på en sammenligning av trekningsgruppene uavhengig av senere tiltak har det to årsaker. Den første er at det er kun langs denne dimensjonen vi har eksperimentell variasjon. Hvorvidt man senere deltar i tiltak eller kommer ut i jobb er ikke tilfeldig. For det andre er deltakelsen i «riktig», eller tiltenkt tiltak, høy, slik at den praktiske forskjellen uansett er ganske liten (se beskrivelser av tiltaksdeltakelse under).

Evalueringen baserer dermed på en «reduert form»-sammenligning, eller det som ofte kalles en *intention-to-treat* estimator (ITT). Dette betyr at eventuelle effekter får tolkning som «effekten av å bli trukket til SE i stedet for oppfølging/arbeid med bistand». Dersom saksbehandlerne i NAV følger opp forsøket lojalt og ikke overstyrer trekningsutfallet kan vi tolke dette som «effekten av at en person med behov for oppfølgingstiltak blir forespeilet og søkt inn på SE i stedet for oppfølging/arbeid med bistand, med den kvalitet, ventetid m.m. som var praksis i forsøksperioden». For å gå fra en slik ITT-tolkning til en «effekt av faktisk deltakelse» må vi evt. pålegge ytterligere antakelser. Først og fremst må vi tenke oss at effekten av trekningsutfallet kun virker gjennom tiltaksdeltakelse. For det andre må vi skalere differansen med forskjellen i tiltaksdeltakelse mellom gruppene. For å unngå å pålegge flere antakelser enn nødvendig har vi valgt å basere evalueringen på en ITT-tilnærming og i stedet diskutere andre tolkninger der det er relevant underveis.

¹² Gjennomgående vil det vi omtaler som «effekt» av forsøket være differansen i en evt. tiltakseffekt mellom Supported Employment og Arbeid med bistand/Oppfølging. Forsøket tillater oss ikke å si noe om effekten av disse tiltakene per se, siden det ville kreve forsøksdesign hvor vi sammenlignet utfall for personer uten tiltak med dem som deltar.

Deltakere til tiltaks- og kontrollgruppe ble trukket tilfeldig, men trekningen ble foretatt innen ulike trekningsenheter og med ulike treknings sannsynligheter (avhengig av lokal kapasitet, se over). I de fleste tilfeller er trekningsenheten fylke, men i Buskerud var det i en periode NAV-kontor. Det er derfor to forhold som gjør at tiltaks- og kontrollgruppen ikke nødvendigvis kan forventes å være like: For det første kan studiepopulasjonen ha ulik sammensetning ved ulike trekningsenheter. Siden disse også har ulik treknings sannsynlighet vil dette kunne gjøre tiltaks- og kontrollgruppa ulike. Dette kan løses i evalueringen ved å inkludere såkalte faste effekter for hver trekningsenhet. For det andre kan det tenkes at studiepopulasjonen endrer karakter over tid. Siden også treknings sannsynlighetene endres over tid (riktignok av helt andre årsaker) kan dette også gjøre at tiltaks- og kontrollgruppen blir ulike. Dersom endringen i sammensetningen er lik på tvers av trekningsenheter kan dette løses ved å inkludere såkalt faste effekter for kalendertid (f.eks. måned eller kvartal). Dersom endringen i sammensetningen er sterkere ved noen kontor enn ved andre vil derimot ikke dette være tilstrekkelig. Da må i stedet modellen utvides med faste effekter for trekningsenhet x kalendertid, f.eks. kontor x kvartal.

Vi gjør derfor to ulike balansetester. I tabell 4.4 sammenligner vi bakgrunnskjennetegn for tiltaks- og kontrollgruppen (før trekningen), uten å ta hensyn til trekningsenhet og trekningsstidspunkt. I tabell 4.5 sammenligninger vi bakgrunnskjennetegn (før trekningen) for tiltaks- og kontrollgruppen ved hjelp av regresjoner med ulike grader av kontroller for trekningsstidspunkt og trekningsenhet.

Tabell 4.4: Balansetest, ubetinget på trekningsenhet og trekningsstidspunkt

	Kontrollgruppen (snitt)	Tiltaksgruppen (snitt)	Differanse, p-verdi
Antall personer	2370	1367	
Alder ved trekning	39,1	38,1	0,975 (0,0127)**
Andel kvinner	0,505	0,466	0,039 (0,0228)**
VGO som høyeste utd	0,260	0,242	0,018 (0,2182)
Utdanning fra UH	0,165	0,175	-0,010 (0,4384)
Ikke født i Norge	0,263	0,236	0,0266 (0,0719)*
Bosatt 01.01.2020			
Tilstand måneden før trekning			
...AAP	0,723	0,669	0,054 (0,0005)***
...Annen ytelse	0,274	0,317	-0,044 (0,0113)**
Har vært sysselsatt minst én måned...			
...siste 12 måneder	0,211	0,223	-0,013 (0,368)
...siste 24 måneder	0,364	0,361	0,002 (0,8862)
...siste 36 måneder	0,461	0,461	-0,000 (0,9951)
Årsinntekt i trekningsåret	48422	51706	-3284 (0,3893)
Årsinntekt året før trekningsåret	95475	92170	3305 (0,5262)

*** = p-verdi < 0.01, ** p-verdi < 0.05, * p-verdi < 0.1

Vi ser av tabell 4.4 at kontroll- og tiltaksgruppen er ulike langs flere dimensjoner. Deltakerne i kontrollgruppen er nesten ett år eldre, oftere kvinner, oftere født utenfor Norge, mottar oftere AAP og sjeldnere en annen ytelse, sammenlignet med deltakerne i tiltaksgruppen. Disse forskjellene er også statistisk signifikante. Som nevnt overfor kan disse forskjellene tyde på at noe har gått galt i randomiseringen, men det kan også skyldes at variasjonene i trekningssannsynligheter har påvirket gruppesammensetningen. Dette siste undersøker vi ved å estimere en regresjonsmodell hvor utfallet er resultatet fra trekningen (SE eller kontrollgruppen), og forklaringsvariablene er de samme individkjenne-tegnene som vist i tabell 4.4. I en slik modell kan vi da inkludere kontroller for kalendertid og trekningsenhet, og gjennom dette undersøke om forskjellene i individkjenne-tegn består eller forsvinner. Dersom de da forsvinner tyder det på at forskjellene i individkjenne-tegn skyldes sammensetningseffekter forårsaket av variasjonene i trekningsutfall. Vi estimerer da følgende regresjonsmodell:

$$1) \text{ TILTAKSGRUPPEN} = a + b\text{INDIVIDKJENNETEGN} + \text{TID} + \text{TREKNINGSENHET} + e$$

Resultatene fra denne estimeringen vises i tabell 4.5.¹³

Tabell 4.5: Balansetest med kontroll for trekningstidspunkt og trekningsenhet

	(1)	(2)	(3)	(4)
Alder	-0,001*	-0,001*	-0,000	0,000
Kvinne	-0,032**	-0,033**	-0,027*	-0,025
Ikke født i Norge	-0,038**	-0,035*	-0,010	-0,010
Fullført VGO	-0,024	-0,029	-0,023	-0,022
Høyere utd	0,019	0,013	0,013	0,006
Mottok AAP mnd før trekning	-0,044**	-0,040**	-0,027	-0,020
Mottok annen ytelse mnd før trekning	0,025	0,018	0,009	-0,004
Sysselsatt én mnd. siste 12 mnd	0,033	0,023	0,016	0,018
Sysselsatt én mnd. siste 24 mnd	-0,024	-0,022	-0,025	-0,006
Sysselsatt én mnd. siste 36 mnd	0,016	0,006	0,001	-0,012
Årsinntekt året før trekning (100 000 kr)	-0,004	-0,002	-0,003	-0,003
F-test, alle koeffisienter lik 0	2,83 (0,0011)***	2,39 (0,0061)***	1,15 (0,3143)	0,73 (0,7150)
Tid FE		X	X	X
Kontor FE			X	
Tid x Kontor FE				X
R2	0,008	0,052	0,091	0,185
N	3737	3737	3737	3736

*** = p-verdi < 0.01, ** p-verdi < 0.05, * p-verdi < 0.1

¹³ Spesifikasjonen av individkjenne-tegnene avviker noe fra pre-registreringen. I pre-planen oppgir vi at vi skal kontrollere for hvorvidt personene er bosatt pr 01.01.2020, og det står ikke at vi skal inkludere hvorvidt personene var sysselsett minst en måned siste 12, 24 og 36 mnd. Vi har ikke tilgang på opplysninger om deltakerne er bosatt pr 01.01.2020 og har derfor ikke inkludert dette. Utfallene for tidligere sysselsetting var utelatt fra pre-planen ved en feil.

I kolonne (1), hvor vi ikke kontrollerer for hverken kalendertid eller trekningsenhet, ser vi at de samme skjevhetene mellom gruppene, som vist i tabell 4.4, dukker opp på ny. Vi gjennomfører også en samlet signifikanttest for alle individkjenneegnene som bekrefter at sannsynlighetene for at alle koeffisientene er null er svært lav. I kolonne (2) inkluderer vi kontroll for kalendertid i form av faste effekter for hver trekningsmåned. Vi ser at dette reduserer skjevhetene kun i svært liten grad, noe som også bekreftes av F-testen for samlet statistisk signifikans. I kolonne (3) inkluderer vi også faste effekter for trekningsenhet (fylke/kontor). Vi ser at dette fjerner så godt som alle forskjeller mellom gruppene, med unntak av kjønn. Dette bekreftes også av testen for samlet signifikans, som sier at null-hypotesen om at alle koeffisientene er null ikke kan forkastes. I kolonne (4) inkluderer vi en enda mer fleksibel spesifisering, hvor vi inkluderer faste effekter for alle kombinasjoner av kvartal x trekningsenhet. Her er ingen av koeffisientene lenger forskjellige fra null.

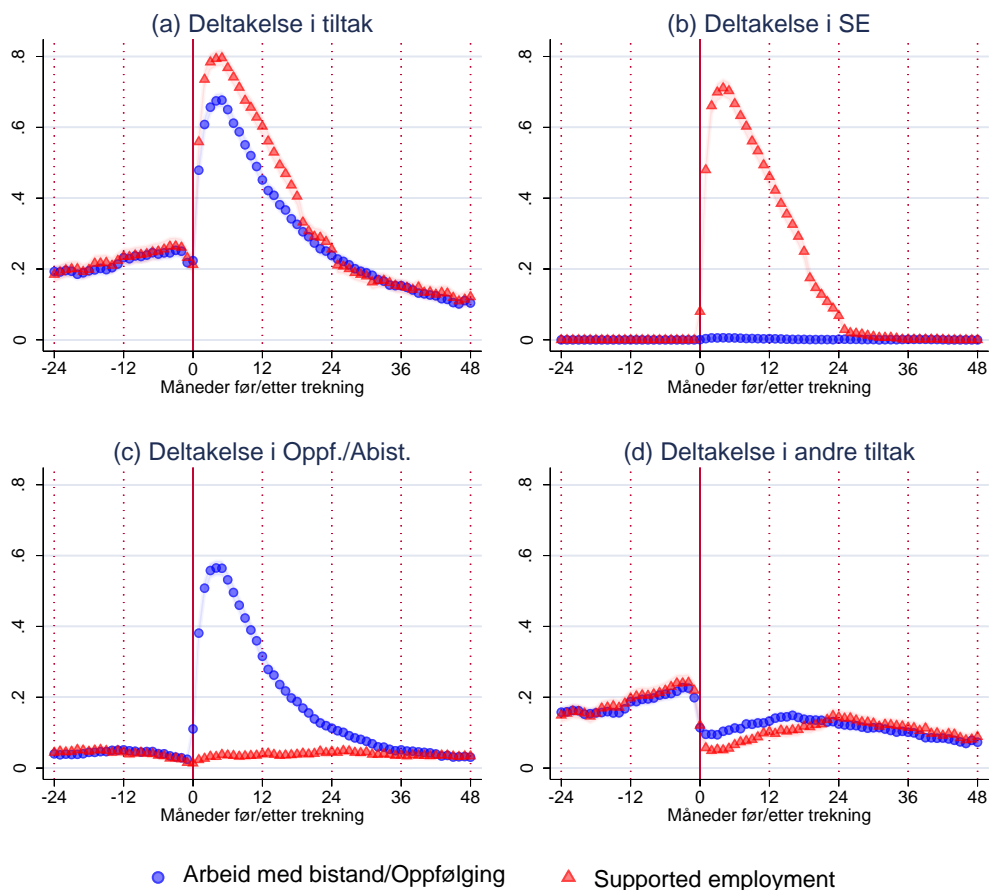
Alt i alt tyder resultatene i tabell 4.5. på at randomiseringen er vellykket. De to forsøksgruppene ser like ut, i statistisk forstand, så lenger vi kontrollerer for kalendertid og trekningsenhet.

4.4 Deskriptiv evidens: Forskjeller i utfall før og etter trekning

Vi vil her presentere en serie figurer som alle viser gjennomsnittlige utfall per måned for tiltaks- og kontrollgruppen, i månedene før og etter trekningen finner sted. Disse er ikke justert for forskjeller i sammensetning mellom gruppene slik at eventuelle forskjeller mellom gruppene må forstås i lys av dette og tolkes med forsiktighet. Vi vil presentere forskjellen mellom gruppene justert for slike forskjeller i seksjon 5 nedenfor.

Figur 4.1. viser andelen som deltar i hhv. alle tiltak, Supported Employment, Oppfølging/Arbeid med bistand, og andre tiltak. Vi ser at rundt 20% av deltakerne til enhver tid deltok på andre tiltak i de 2 årene forut for trekningen. Umiddelbart etter trekningen øker deltakelsen kraftig, og kraftigere i tiltaksgruppa enn i kontrollgruppa. Vi ser videre at tiltaket Supported Employment ser ut til å kun ha deltakere fra tiltaksgruppa. Det er derimot en liten andel av tiltaksgruppa som også deltar på Oppfølging/Arbeid med bistand. Til slutt, i panel (d), ser vi at deltakelse i andre tiltak faller, ikke overraskende, umiddelbart etter trekningen. Fallet er større i tiltaksgruppa enn i kontrollgruppa.

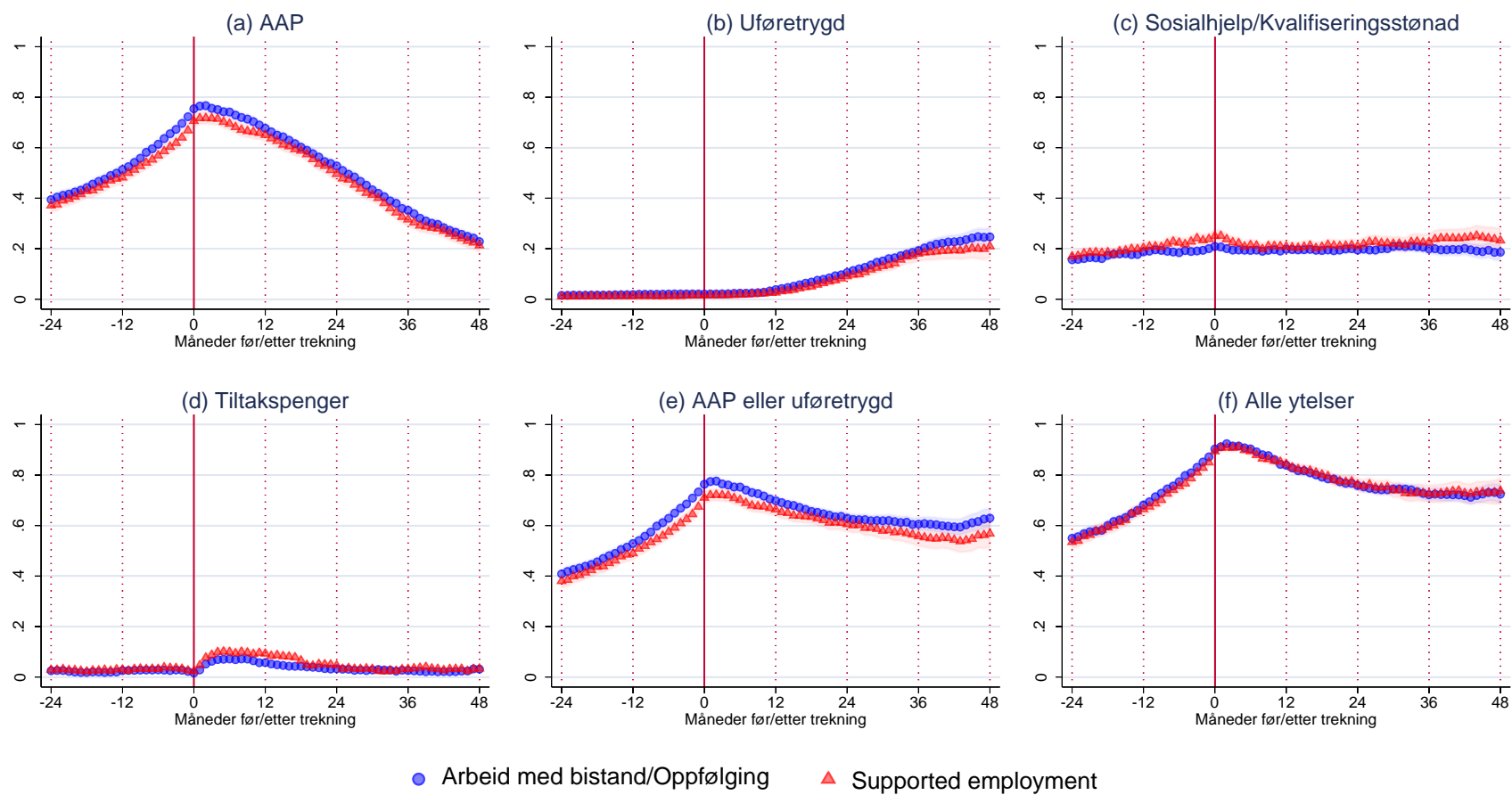
Figur 4.1. Deltakelse tiltak i tiltaks- og kontrollgruppe



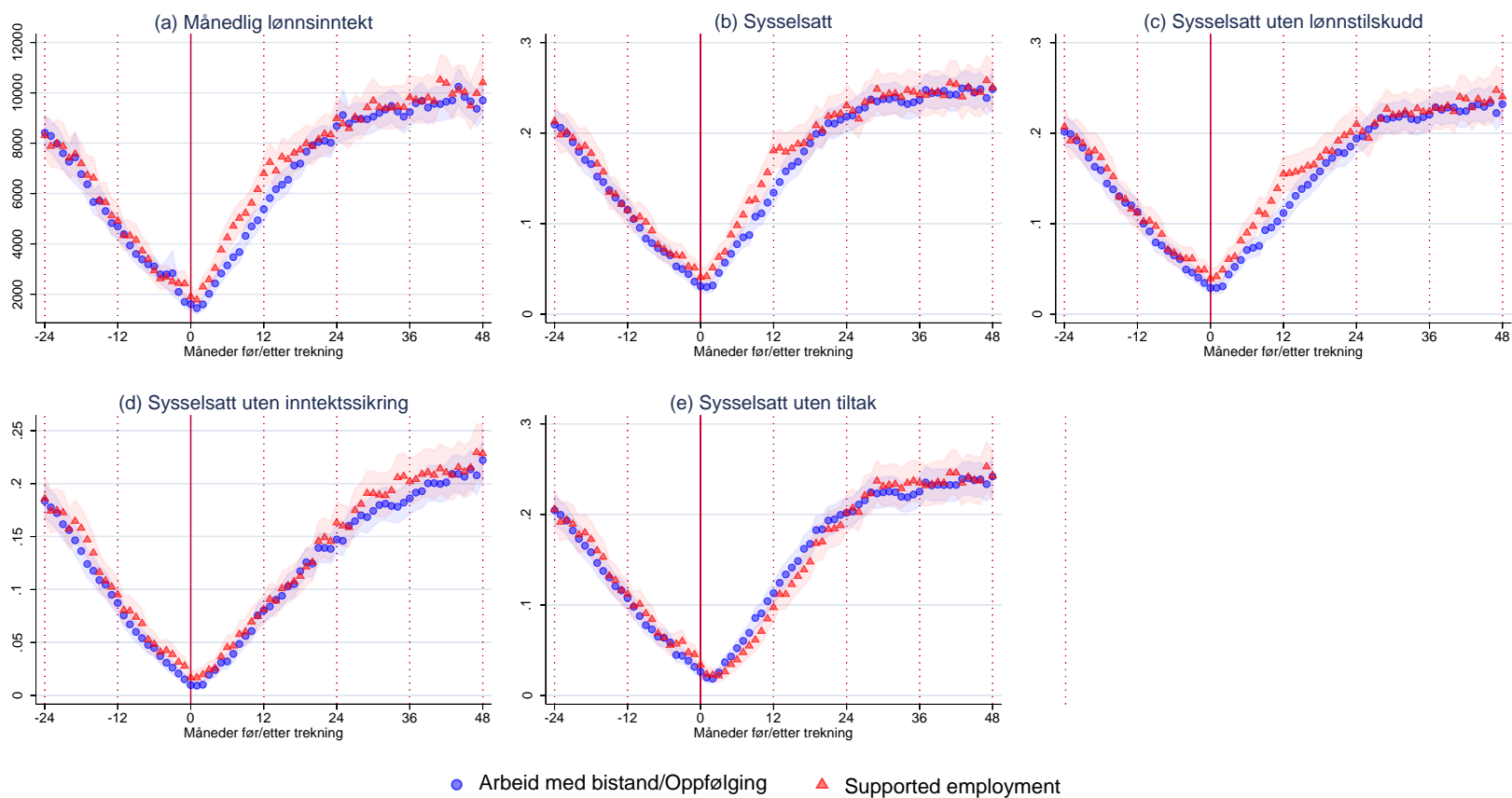
Figur 4.2. viser på samme måte mottak av ytelser før og etter trekningen. Også her ser vi at deltakerne i tiltaksgruppen har litt lavere mottak av AAP på trekningstidspunktet. Vi ser at dette motsvares, mer eller mindre, av økt mottak av sosialhjelp /kvalifiseringsstønning. I panel (3), hvor vi behandler AAP og uføretrygd samlet, ser vi antydninger til at SE-deltakerne har noe mindre mottak av disse ytelsene også på sikt. Vi kommer tilbake til dette i effektevalueringen under. I panel (f), hvor vi behandler alle ytelsene samlet, ser vi ingen forskjell på gruppene, på noe tidspunkt.

På samme måte viser figur 4.3. deltakernes deltakelse i arbeidsmarkedet, før og etter trekning. Ikke overraskende ser vi at denne er sterkt fallende inn mot trekningstidspunktet, for så å øke igjen etter trekningen. Merk likevel at selv 4 år etter trekning er kun om lag 25% av deltakerne i arbeid. Vi ser at deltakerne som trekkes til Supported Employment har noe høyere inntekt, og tilsvarende, at noen flere er i arbeid, de første 12-14 mnd. etter trekning. Etter dette ser gruppens utfall svært like ut.

Figur 4.2. Mottak av ytelser i tiltaks- og kontrollgruppen



Figur 4.3. Arbeidsmarkedsdeltakelse i tiltaks- og kontrollgruppen



I panelene (c), (d) og (e) viser vi andelen sysselsatt uten hhv. lønnstilskudd, mottak av ytelser eller deltakelse i tiltak. Vi ser at dette reduserer andelene i jobb noe. Det fjerner også den positive forskjellen i sysselsettingsandel blant personene trukket ut til Supported Employment. Vi kommer tilbake til dette i effektevalueringen i del 5.

5 Effekter av SE vs. oppfølging/arbeid med bistand

Vi evaluerer effektene av forsøket ved å sammenligne utfall for personene trukket ut til SE med dem trukket til Oppfølging/Arbeid med bistand. Den empiriske modellen er den samme som i analysene av ventetid over (2).¹⁴

$$2) \text{ UTFALL} = a + b\text{TREKNINGSRESULTAT} + \text{TID} + \text{TREKNINGSSENHET} + \text{INDIVIDKJENNETEGN} + u$$

Individkjennetegnene som benyttes i regresjonen (2), og som også vil benyttes i alle regresjonene presentert under, er:

- Alder: Kategoriske variable for 5-årige aldersgrupper
- Kvinne
- Ikke født i Norge
- Høyeste fullførte utdanning på videregående nivå
- Høyeste fullførte utdanning fra universitet/høyskole
- Yrkesinntekt året før trekningen
- Antall mnd. sysselsatt siste 12 mnd.
- Antall mnd. sysselsatt siste 24 mnd.
- Antall mnd. sysselsatt siste 36 mnd.
- Mottar AAP ved trekningstidspunktet
- Mottar sosialhjelp ved trekningstidspunktet
- Mottar overgangsstønning ved trekningstidspunktet
- Mottar fødselspenger ved trekningstidspunktet
- Mottar kvalifiseringsstønning ved trekningstidspunktet
- Lønnsinntekt måneden før trekningstidspunktet

I arbeidet med evalueringen har vi estimert fire ulike spesifikasjoner av den empiriske modellen vi benytter.

¹⁴ Den empiriske strategien vi benytter, og som også var beskrevet i pre-registreringen av forsøket, innebærer altså at vi estimerer én effekt av å tilhøre trekningsgruppa «SE», på tvers de ulike trekningsenheter over tid. Siden treknings sannsynlighetene varierer over tid, innen trekningsenheter, kan forsøket anses som et stratifisert randomisert eksperiment. Analyse av slike eksperiment behandles i Imbens og Rubin (2015) s.205-206. De viser at den estimerte effekten av SE på tvers av «stratum» (trekningsenhet x tid) er et veiet gjennomsnitt av innen-stratum forskjellene mellom de to trekningsgruppene, og hvor vektene er produktet av stratumets andel av populasjonen og sannsynlighetene for å delta x sannsynligheten for ikke å delta i tiltaksgruppa ($p \times (1-p)$). Det kan argumenteres for at en bedre estimator ville ha vært et vektet snitt av de innen-stratum-vise forskjellene mellom de to trekningsgruppene hvor vektene i stedet kun var andelen av hvert stratum utgjorde av populasjonen. Dersom effekten av å tilhøre tiltaksgruppen er ulik i de ulike strataene (heterogene effekter på tvers av stratum) ville denne estimatoren vært en forventningsrett estimator for hele populasjonen. Vi har estimert modellen utledet i Imbens og Rubin (2015, ligning 9.5) for utfallet «sysselsetting» måned for måned etter trekning og sammenlignet dette med hva vi får med vår enklere estimator. Resultatene er svært like og vi har derfor ingen grunn til å tro at valget av vektor har stor betydning for resultatene i evalueringen.

- a) Uten kontrollvariable
- b) Kontroll for kalendertid og trekningsenhet
- c) Kontroll for kalender og trekningsenhet x kvartal
- d) Kontroll for kalender og trekningsenhet x kvartal samt individuelle kjennetegn

Vi har i seksjon 4 over sett at modell a) ikke er egnet, siden variasjonene i treknings sannsynligheter gjør at deltakerne ikke er helt sammenlignbare uten kontroll for NAV-kontor og trekningstidspunkt. Generelt er resultatene for modellene b), c) og d) ganske like. Vi har valgt å gjennomgående presentere resultater fra den mest omfattende modellen d). Standardfeilene i denne modellen er gjennomgående noe mindre enn i b) og c) og vi ser da ingen god grunn til å ikke benytte denne som en hovedmodell. Resultater fra de andre modellspesifikasjonene er tilgjengelig på forespørsel.

Vi vil presentere resultater av forsøket på tre ulike måter. Vi vil først presentere resultatene av separate estimeringer for hver eneste måned siden trekning. Vi vet fra seksjon 5 at deltakerne fremstår statistisk sett like før trekning. Vi vil derfor tolke eventuelle forskjeller etter trekning som en kausal effekt av trekningsutfallet. Det er viktig å være oppmerksom på at etter hvert som vi beveger oss stadig lenger unna trekningstidspunkt blir også antall personer vi studerer lavere, siden vi av naturlige årsaker ikke kan observere alle personene over hele perioden.

Vi vil deretter presentere resultater hvor vi akkumulerer utfallene for de første 12, 24 og 36 månedene. Hensikten med dette er å oppnå noe bedre statistisk presisjon enn hva vi klarer med den første tilnærmingen.

Til slutt vil vi presentere vårt beste anslag på en langtidseffekt ved at vi studerer effekter på siste målepunkt for hver deltaker. For å bedre den statistiske presisjonen beregner vi da gjennomsnittlig utfall for de siste seks månedene vi observerer hver deltaker.

A: Effekter av å tilhøre tiltaksgruppen etter måned siden trekning.

Figur 5.1 viser effekter av trekningsutfall på deltakelse i tiltak. Hver sirkel er et eget punkttestimat for effektene i den angjeldende måneden. Det skraverte området rundt viser 95 prosent konfidensintervall, altså at vi med 95% sikkerhet kan slå fast at effekten av trekningsutfallet befinner seg innenfor det skraverte området.

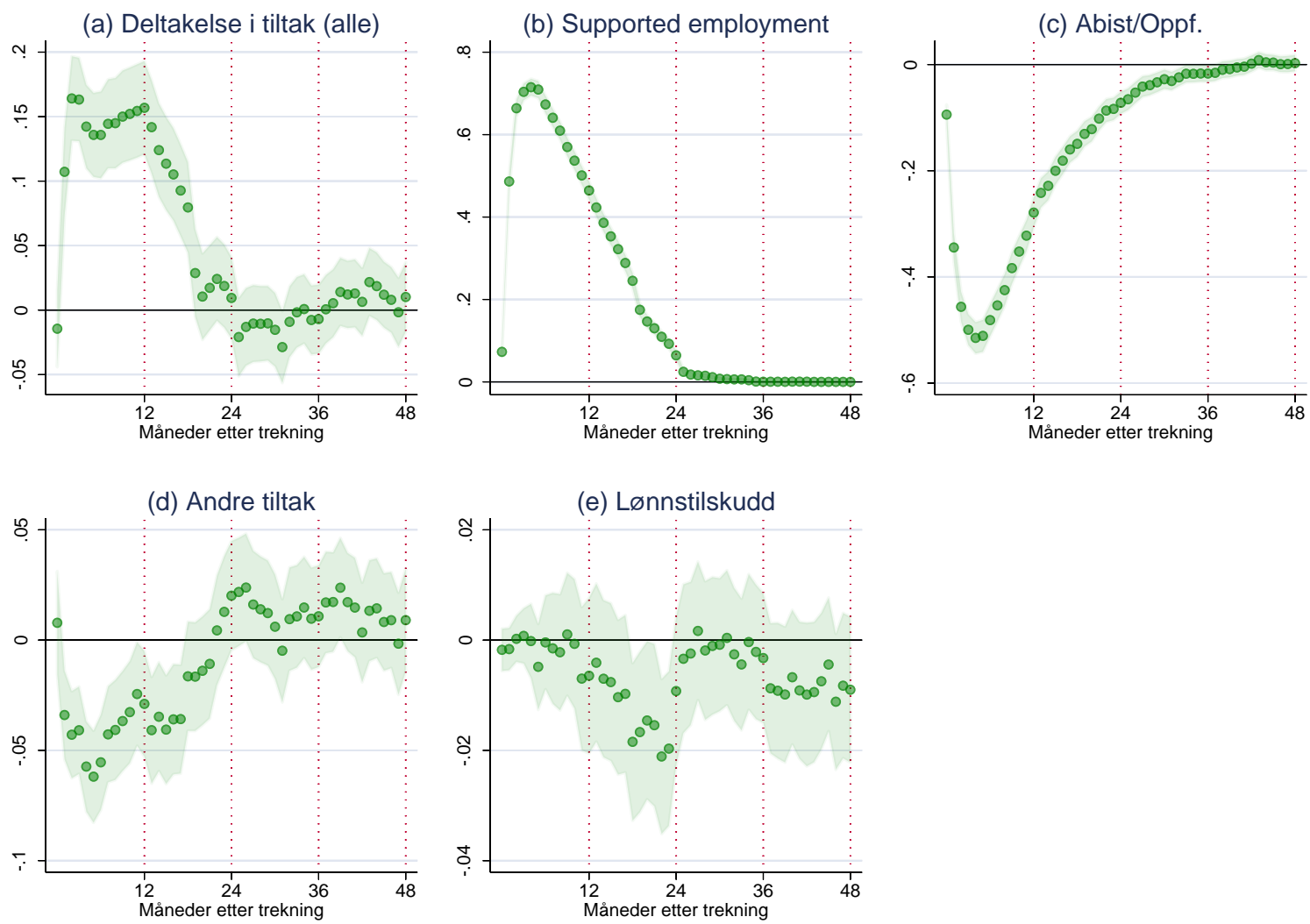
I panel (a) ser vi at tiltaksgruppen har vesentlig høyere tiltaksdeltakelse de første 12 månedene før forskjellene reduseres mellom 12 og 24 måneder. Etter 24 måneder er tiltaksdeltakelsen lik i de to gruppene. Panelene (b) og (c) viser at trekningen hadde en svært kraftig effekt på hvilket tiltak deltakerne kom inn, som vi jo kunne forvente gitt forsøkets innretning. Panel (d) viser at tiltaksgruppen noe sjeldnere kom inn i andre tiltak enn SE, Oppfølging og Arbeid med bistand. Forskjellen er på det meste 5 prosentpoeng, men den forsvinner helt etter 18-24 måneder. Til slutt, i panel (e), ser vi at det å trekkes til tiltaksgruppen gir uendret mottak av lønnstilskudd de første 12 måneder deretter redusert mottak av lønnstilskudd fra 12-24 måneder, og deretter ingen betydning for lønnstilskudd etter dette. Effekten er på det meste 2 prosentpoeng.

Figur 5.2. viser på helt tilsvarende måte effekter av trekningsutfallet for mottak av ytelser. Panelene (a)-(c) viser hhv. effekter på mottak av AAP, uføretrygd og AAP og uføretrygd samlet (altså minst én av disse

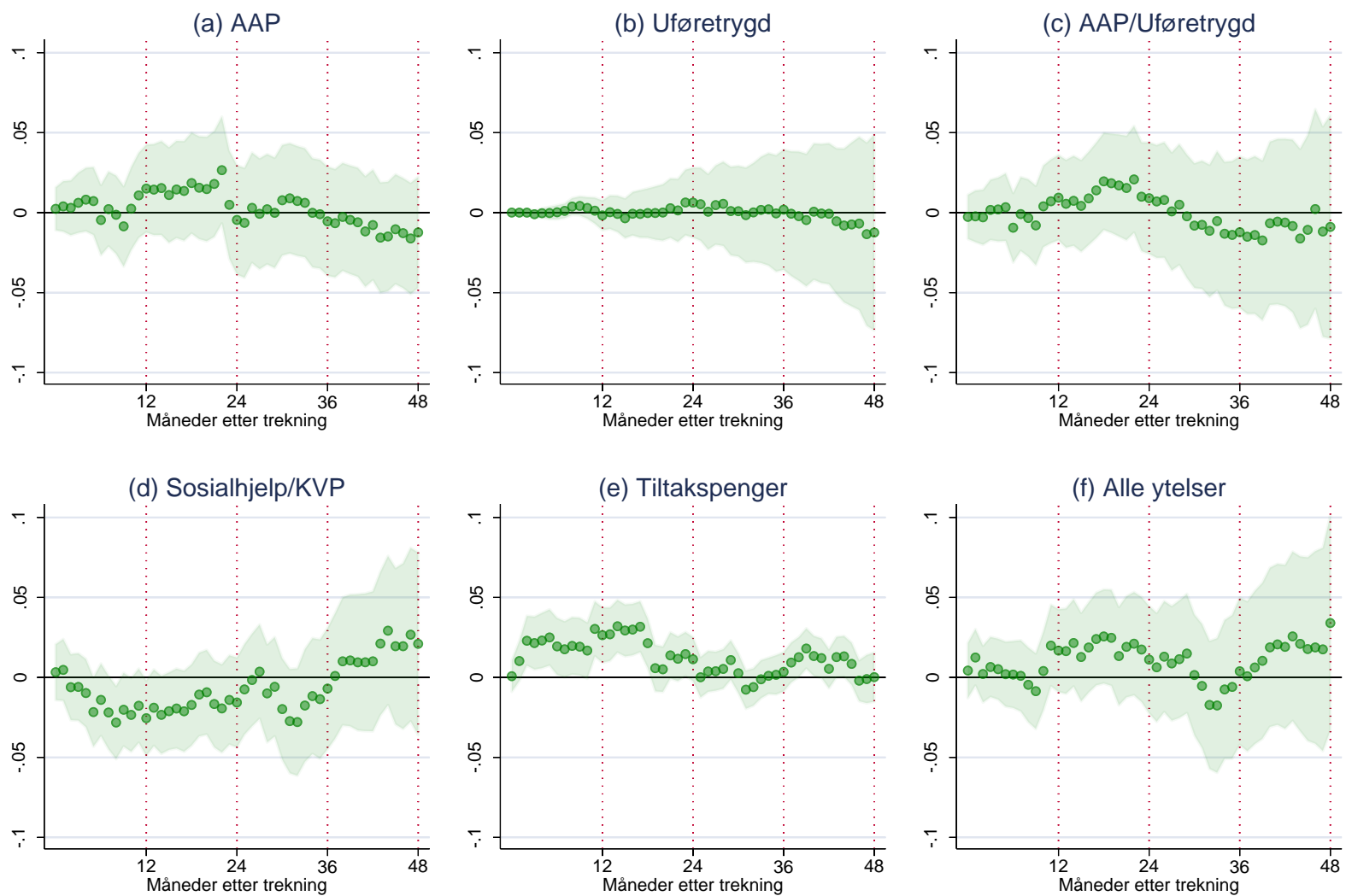
ytelsene i løpet av en måned). Vi ser at trekningsutfallet ikke ser ut til å ha noen effekt på mottak av AAP og/eller uføretrygd. I panel (d) ser vi effekter på mottak av sosialhjelp. Her ser vi muligens en negativ effekt de første 24 månedene (ca.), vi kommer tilbake til dette når akkumulerer utfallene nedenfor, for å bedre den statistiske presisjonen. I panel (e) ser vi mottak av tiltakspenger øker noe de første 24 månedene. Ser vi panel (d) og (e) i sammenheng kan det se ut som om tiltaksgruppen i noen grad bytter ut sosialhjelp med tiltakspenger. I panel (f) ser vi til slutt at trekningsutfallet ikke ser ut til å ha hatt noen effekter på mottak av minst én av alle disse ytelsene.

Figur 5.3. viser så effekter av trekningsutfallet på deltakelse i arbeidsmarkedet. I panel (a) ser vi effekter på månedlig lønnsinntekt. Vi ser her en positiv effekt for tiltaksgruppen de første månedene etter trekning. Denne når sitt høyeste etter ca. 12 måneder. Effekten er på dette tidspunktet om lag 1000 kroner per måned. Etter 12 måneder reduseres effekten og etter 24 måneder ser vi ingen effekt av forsøket. I panel (b) ser vi i stedet på effekter på andelen sysselsatte. Dette er definert som å ha inntekt som overstiger $2G/12$ i løpet av én måned. Også her ser vi en positiv effekt som når sitt høyeste etter ca. 12 måneder. Effekten er da økt sysselsettingsandel med 3-4 prosentpoeng. Etter dette reduseres effekten før den forsvinner helt. I panel (c) studerer vi sysselsetting, betinget på at man ikke mottar lønnstilskudd. Utfallet tar da altså verdien 1 for alle som er sysselsatt og samtidig ikke mottar lønnstilskudd, og verdien 0 for alle andre. Effektene i panel (c) er svært like de vi finner i panel (b). De positive effektene på sysselsetting på kort sikt er derfor ikke drevet av at flere mottar lønnstilskudd i denne perioden. I panel (d) ser vi på helt tilsvarende måte på sysselsetting betinget på at man ikke samtidig er i tiltak. Her finner vi en negativ effekt som vedvarer de første 24 månedene. Dette tyder på at de positive effektene vi finner i panelene (a)-(c) drives av at tiltaksgruppen kommer raskere inn i tiltak og gjennom det også raskere ut i jobb. Dette samsvarer også med resultater fra spørreundersøkelsene, hvor jobbspesialistene spesielt i starten av forsøket var raskere til å ta kontakt med arbeidsgiver i tiltaksgruppen enn i kontrollgruppen, og SMS-undersøkelsen, hvor det tydet på at flere i tiltaksgruppen var i ordinær jobb mens de var i tiltaket. Til slutt viser vi i panel (e) effekter på sysselsetting uten samtidig mottak av ytelsene. Her finner vi ingen effekter, hverken på kort eller lang sikt.

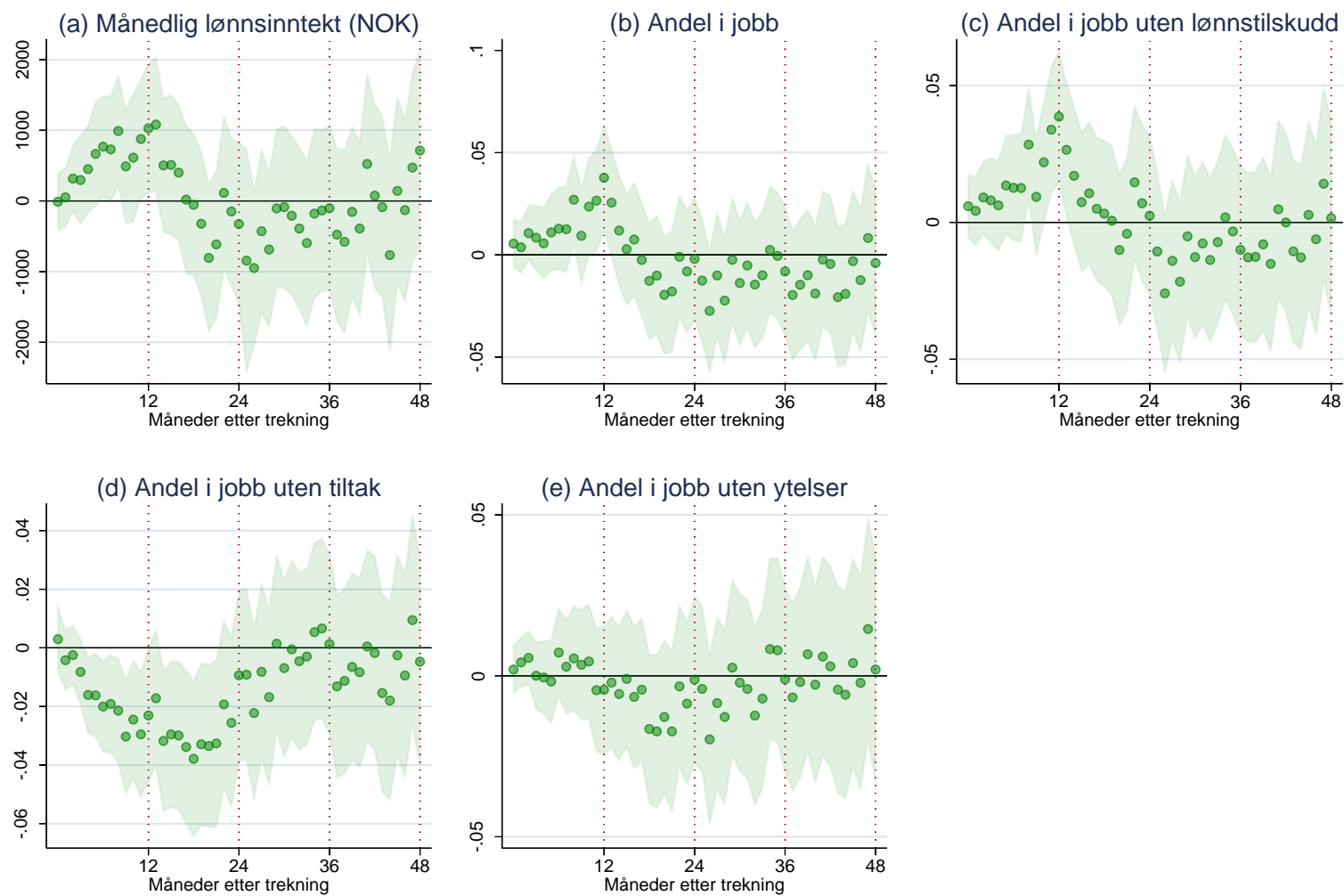
Figur 5.1. Effekter av trekningsutfall på deltakelse i tiltak, etter måned siden trekning



Figur 5.2. Effekter av trekningsutfall på mottak av ytelser, etter måned siden trekning



Figur 5.3. Effekter av trekningsutfall på deltakelse arbeidsmarkedet, etter måned siden trekning



B: Akkumulerte utfall, første 12, 24 og 36 måneder etter trekning (gjennomsnitt over 12, 24 og 36 måneder)

For i noen grad å bedre den statistiske utsagnskraften konstruerer vi et sett med nye utfall beregnet som gjennomsnitt av hvert utfall over de første 12, 24 og 36 månedene etter trekning. For deltakere hvor ikke alle måneder er tilgjengelig (fordi de har sen trekning) inngår disse med gjennomsnitt over de månedene vi observerer dem.

Resultatene vises i tabell 5.1. Vi ser i øverste tredel av tabellen effekter på deltakelse i tiltak. Resultatene her bekrefter det vi så figur 5.1.

I midtseksjonen av tabell 5.1 ser vi resultater på mottak av ytelser. Her ser vi at trekningsutfallet ikke ser ut til å ha noen som helst effekt på mottak av AAP og uføretrygd, som vist også i figur 5.2. Vi ser derimot at trekningsutfallet ser ut til å redusere mottak av sosialhjelp og øke mottak av tiltakspenger tilsvarende, med endringer i størrelsesorden +/- 1.5 prosentpoeng.

Nederst i tabellen ser vi effekter på arbeidsmarkedsdeltakelse. Også disse resultatene bekrefter funnene i figur 5.3: Vi finner en positiv sysselsettingseffekt på kort sikt, men ingen effekt på lengre sikt. Det eneste resultatet som vedvarer på lengre sikt later til å være en liten negativ effekt på sysselsetting uten tiltaksdeltakelse, som reduseres med om lag 1.6 prosentpoeng.

C: Effekter av å tilhøre tiltaksgruppen ved siste målepunkt, gjennomsnittlig utfall siste 6 måneder for hver person

For å måle eventuelle effekter på lang sikt konstruerer vi nye utfall som gjennomsnitt av de siste seks månedene vi kan observere her enkelt deltaker. Vi tror dette er det beste vi kan gjøre for å si noe om effekter på lang sikt på dette tidspunktet. En bedre strategi vil selvfølgelig være å gjenta analysen om noen år da alle deltakerne kan observeres tilstrekkelig mange år etter trekning. Resultatene er vist i høyre kolonne i tabell 5.1. Vi ser at vi ikke finner noen effekter av trekningsutfallet på lang sikt.

Tabell 5.1. Effekter av trekningsgruppe på gjennomsnittlige utfall første 12, 24 og 36 måneder etter trekning, samt siste 6 måneder vi observerer hver enkelt deltaker

	Første 12 måneder	Første 24 måneder	Første 36 måneder	Siste 6 måneder
<i>Deltakelse i tiltak</i>				
Deltakelse i tiltak	0,134*** (0,011)	0,100*** (0,011)	0,064*** (0,009)	-0,000 (0,009)
Deltakelse SE	0,565*** (0,008)	0,403*** (0,007)	0,276*** (0,004)	-
Deltakelse oppf/abist	-0,394*** (0,010)	-0,275*** (0,008)	-0,197*** (0,007)	-0,007 (0,005)
Deltakelse andre tiltak	-0,038*** (0,007)	-0,028*** (0,007)	-0,015** (0,006)	0,006 (0,008)
Lønnstilskudd	-0,002 (0,003)	-0,007** (0,004)	-0,005 (0,003)	-0,007 (0,005)
Tilretteleggingstilskudd	-0,000 (0,000)	-0,000 (0,000)	-0,000 (0,000)	-
<i>Mottak av ytelser</i>				
AAP	0,004 (0,009)	0,008 (0,010)	0,006 (0,011)	0,001 (0,012)
Uføretrygd	0,001 (0,002)	0,001 (0,004)	-0,000 (0,005)	-0,004 (0,011)
AAP/Uføretrygd	-0,000 (0,009)	0,005 (0,010)	0,003 (0,011)	0,001 (0,016)
Sosialhjelp/KVP	-0,014* (0,008)	-0,016* (0,009)	-0,014 (0,009)	-0,009 (0,013)
Tiltakspenger	0,019** (0,006)	0,019** (0,005)	0,014** (0,004)	-0,001 (0,005)
Minst en ytelse	0,005 (0,008)	0,011 (0,009)	0,008 (0,010)	0,007 (0,015)
<i>Deltakelse i arbeidsmarkedet</i>				
Inntekt (kroner)	558** (250)	305 (312)	83 (348)	-183 (561)
Sysselsetting	0,015** (0,007)	0,007 (0,008)	0,001 (0,008)	-0,013 (0,014)
Sysselsetting uten lønnstilskudd	0,016** (0,006)	0,011 (0,008)	0,004 (0,009)	-0,009 (0,014)
Sysselsetting uten tiltak	-0,016** (0,006)	-0,022** (0,007)	-0,016* (0,009)	-0,014 (0,014)
Sysselsetting uten ytelser	0,002 (0,005)	-0,003 (0,007)	-0,003 (0,008)	-0,013 (0,014)

*** = p-verdi < 0.01, ** p-verdi < 0.05, * p-verdi < 0.1

5.1 Resultater for undergrupper

Til tross for at trekningsutfallet ser ut til å ha hatt svært begrensede effekter på deltakernes utfall i gjennomsnitt kan det, i hvert fall i prinsippet, tenkes at det skjuler seg interessant effektheterogenitet bak disse null-funnene. Samtidig er det en vesentlig fare for at slik «leting» også vil lede til spuriøse slutninger basert på statistiske tilfeldigheter. For å begrense dette problemet har vi i pre-analyseplanen registret hvilke undergrupper vi vil estimere effekter for. Disse er:

a) Tidlig og sen trekning: Vi deler deltakerne i to like store grupper basert på trekningstidspunktet. Dette gjør vi fordi tiltaket som kontrollgruppen mottar har endret seg noe over tid.

b) Over/under median i samlet inntekt siste 5 år før trekningen. Denne dimensjonen er ment å skille mellom deltakere med til dels manglende arbeidsmarkedshistorikk og deltakere som har stått i jobb men nå står utenfor jobb pga. et oppstått helseproblem.

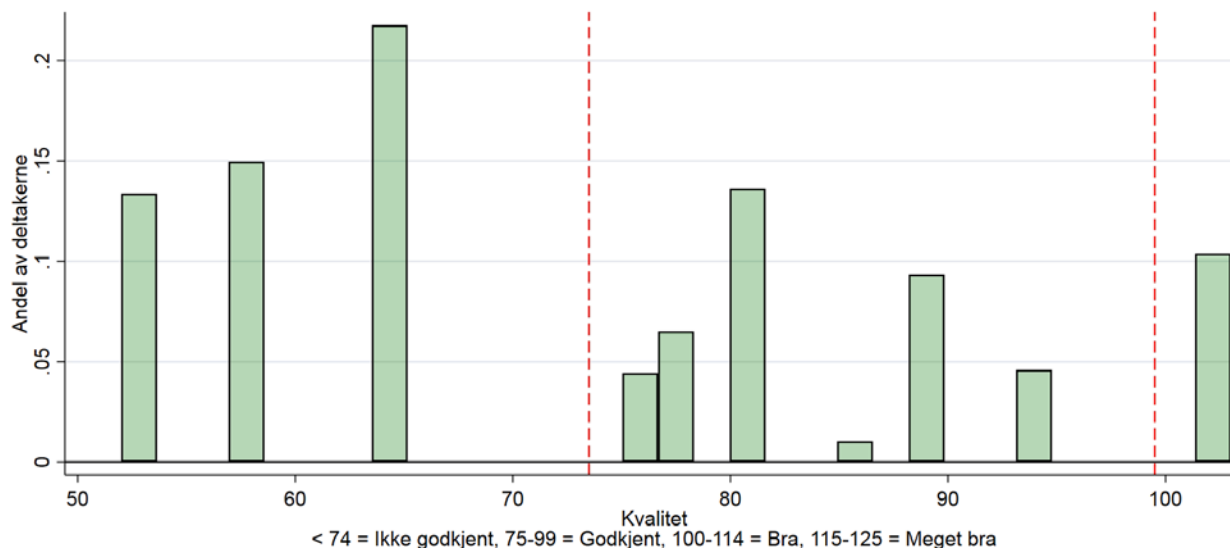
c) Etter kvalitet på SE: Vi har tilgang til kvalitetsmål på SE-tiltaket og vil benytte dette til å dele inn i trekningsheter/perioder hvor SE-tiltaket er målt til å ha lav, middels og god kvalitet.

I tabell 5.2 presenterer vi resultater hvor vi har delt inn etter tidlig og sen trekning. Det dukker da opp noen tydelige forskjeller i tiltaksdeltakelse, som muligens er knyttet til forskjellene i ventetid beskrevet over. Det er derimot lite som tyder på at effekten av trekningsutfallet er ulik når det gjelder mottak av ytelse og deltakelse i arbeidsmarkedet mellom de to trekningsperiodene.

I tabell 5.3 presenterer vi resultater hvor vi har delt inn datasettet etter inntekts historie siste fem år før trekning. Dette er gjort svært enkelt ved å summere yrkesinntekt (ligningsdata) de siste fem årene før trekning, og deretter dele studiepopulasjonen i to like store grupper, avhengig av om man er over eller under medianen. Litt karikert tenker vi oss da at gruppen under medianen i større grad vil bestå av personer som aldri har fått skikkelig fotfeste i arbeidsmarkedet, mens gruppen over medianen i større grad vil bestå av personer som har stått i jobb men har fått et helseproblem. Nesten 14% av studiepopulasjonen har 0 kroner samlet yrkesinntekt de siste fem årene, og medianpersonen har tjent ca. 360 000 kroner samlet over de siste fem årene. Resultatene i tabell 5.2 viser at effektene av trekningsutfallet er svært like i de to gruppene og ikke gir noen grunn til å tro at det er vesentlig effektheterogenitet langs denne dimensjonen.

En siste dimensjon vi undersøker er tiltakskvalitet. Fra NAVs kvalitetsundersøkelser har vi tilgang til evalueringer av SE-tiltaket gjort 1-2 ganger i løpet av forsøksperioden. Kvaliteten måles ved hjelp av en kvalitetsskala («fidelity scale») som opprinnelig er utviklet for IPS, og som består av 25 separate karakterer. Samlet verdi på 73 eller mindre anses som «ikke godkjent», 74-99 anses som «godkjent», 100-114 er «bra» og 115-125 er «meget bra». Figur 5.4. viser fordelingen av kvalitet (vektet med antall deltakere). Søylen viser antall deltakere (i tiltaksgruppen) etter tiltakets (målte) kvalitet. For eksempel ser vi at om lag 13,5% av deltakerne mottar SE med kvalitet rundt 52 (søylen lengst til venstre), mens i overkant av 10% mottar SE med kvalitet på 104 (søylen lengst til høyre).

Figur 5.4. Fordeling av kvalitet på Supported Employment



Vår første tilnærming, som også er slik vi har forhåndsregistrert analysen, er å dele inn populasjonen etter medianen. Medianen er 76, slik at gruppen under medianen vil omfatte noen få deltakere hvis tiltak har godkjent kvalitet, men de fleste vil delta på et SE-tiltak som er målt til å ha for lav kvalitet til å bli godkjent. I gruppen over medianen vil alle motta et tiltak som er minst godkjent.

Det er grunn til å være noe varsom med å tolke resultatene fra en slik tilnærming, ettersom det kan tenkes at også kontrollgruppens tiltak (Oppfølging og Arbeid med bistand) leveres med varierende kvalitet. Dessverre har vi ikke tilgang på kvalitetsmål for kontrollgruppens tiltak. Resultatene fra spørreundersøkelsene våre, kan tyde på at kvaliteten i kontrolltiltakene økte noe mot slutten av perioden, men vi er ikke i stand til å si hva kvaliteten var i de ulike fylkene. Dersom vi tenker oss at kvaliteten på SE og kvaliteten på oppfølging/arbeid med bistand ikke er perfekt korrelert med hverandre vil en inndeling etter kvaliteten på SE-tiltaket kunne skape en skjevhet i estimeringene. Årsaken er at vi typisk vil sammenligne bra SE med middels OT/AB, og på samme måte dårlig SE med middels OT/AB. En slik oppdeling vil derfor ha en tendens til å gi (for) positive effekter av SE der det tilbys av høy kvalitet, og (for) negative effekter der det tilbys med lav kvalitet.

Resultatene i tabell 5.4 kan tyde på at effektene av å trekkes til SE er noe mer positive de første to årene etter trekning i fylker hvor SE-tiltaket måles til ha relativt høy kvalitet, mens effektene er noe mer negative der tiltaket har relativt lav kvalitet. På lengre sikt finner vi derimot ingen signifikante forskjeller mellom trekningsgruppene. Vi minner uansett om at forskjeller etter tiltaks kvalitet for SE bør tolkes med forsiktighet da vi ikke har tilgang på kvalitetsmålinger for kontrollgruppa (se over).

Tabell 5.2. Effekter av trekningsgruppe, delt etter tidlig og sen trekning

	Første halvdel		Andre halvdel	
	Første 24 måneder	Siste 6 måneder	Første 24 måneder	Siste 6 måneder
<i>Deltakelse i tiltak</i>				
Deltakelse i tiltak	0,144*** (0,016)	-0,005 (0,013)	0,067** (0,014)	0,002 (0,013)
Deltakelse SE	0,481*** (0,010)	-	0,346*** (0,009)	-
Deltakelse oppf/abist	-0,295*** (0,013)	-0,006 (0,007)	-0,261*** (0,011)	-0,008 (0,007)
Deltakelse andre tiltak	-0,043** (0,010)	0,001 (0,011)	-0,017* (0,009)	0,010 (0,012)
Lønnstilskudd	-0,017** (0,006)	-0,011* (0,007)	0,000 (0,004)	-0,003 (0,007)
Tilretteleggingstilskudd	-0,000 (0,000)	-	-0,000 (0,000)	-
<i>Mottak av ytelser</i>				
AAP	0,006 (0,016)	0,012 (0,017)	0,009 (0,014)	-0,008 (0,018)
Uføretrygd	0,007 (0,006)	-0,000 (0,022)	-0,004 (0,005)	-0,004 (0,011)
AAP/Uføretrygd	0,007 (0,016)	-0,004 (0,026)	0,003 (0,014)	0,001 (0,020)
Sosialhjelp/KVP	-0,017 (0,013)	0,008 (0,022)	-0,017 (0,012)	-0,021 (0,017)
Tiltakspenger	0,030** (0,009)	-0,003 (0,007)	0,011 (0,007)	0,001 (0,007)
Minst en ytelse	0,024* (0,014)	0,017 (0,025)	-0,000 (0,012)	-0,001 (0,019)
<i>Deltakelse i arbeidsmarkedet</i>				
Inntekt (kroner)	-166 (459)	-910 (847)	706* (427)	402 (754)
Sysselsetting	-0,009 (0,012)	-0,034 (0,022)	0,021* (0,011)	0,004 (0,018)
Sysselsetting uten lønnstilskudd	0,002 (0,011)	-0,024 (0,022)	0,021* (0,011)	0,003 (0,018)
Sysselsetting uten tiltak	-0,037** (0,011)	-0,035 (0,022)	-0,009 (0,010)	0,003 (0,018)
Sysselsetting uten ytelser	-0,012 (0,010)	-0,034 (0,022)	0,005 (0,009)	0,004 (0,018)

*** = p-verdi < 0.01, ** p-verdi < 0.05, * p-verdi < 0.1

Tabell 5.3. Effekter av trekningsgruppe, delt etter inntektshistorikk siste 5 år

	Under medianen		Over medianen	
	Første 24 måneder	Siste 6 måneder	Første 24 måneder	Siste 6 måneder
<i>Deltakelse i tiltak</i>				
Deltakelse i tiltak	0,101*** (0,015)	-0,009 (0,015)	0,098*** (0,015)	0,018 (0,012)
Deltakelse SE	0,407** (0,010)	-	0,401*** (0,009)	-
Deltakelse oppf/abist	-0,279*** (0,012)	-0,005 (0,007)	-0,270*** (0,012)	-0,006 (0,007)
Deltakelse andre tiltak	-0,027** (0,010)	-0,004 (0,013)	-0,032** (0,009)	0,023** (0,011)
Lønnstilskudd	-0,003 (0,005)	-0,007 (0,007)	-0,013** (0,005)	-0,013* (0,007)
Tilretteleggingstilskudd	-0,000 (0,000)	-	-0,000 (0,000)	-
<i>Mottak av ytelser</i>				
AAP	0,008 (0,015)	0,018 (0,018)	0,009 (0,016)	0,005 (0,016)
Uføretrygd	0,004 (0,005)	0,005 (0,016)	-0,004 (0,006)	-0,014 (0,017)
AAP/Uføretrygd	0,008 (0,015)	0,014 (0,023)	0,004 (0,015)	-0,008 (0,023)
Sosialhjelp/KVP	-0,026* (0,015)	0,011 (0,022)	-0,006 (0,010)	-0,020 (0,016)
Tiltakspenger	0,029** (0,009)	-0,008 (0,008)	0,007 (0,005)	0,009 (0,006)
Minst en ytelse	0,020 (0,0123)	0,032 (0,022)	0,001 (0,014)	-0,008 (0,023)
<i>Deltakelse i arbeidsmarkedet</i>				
Inntekt (kroner)	-55 (383)	-409 (738)	390 (512)	-424 (882)
Sysselsetting	-0,001 (0,011)	-0,020 (0,019)	0,007 (0,013)	-0,019 (0,021)
Sysselsetting uten lønnstilskudd	0,000 (0,010)	-0,011 (0,019)	0,016 (0,013)	-0,015 (0,021)
Sysselsetting uten tiltak	-0,025** (0,009)	-0,020 (0,019)	-0,026** (0,012)	-0,023 (0,021)
Sysselsetting uten ytelser	-0,009 (0,008)	-0,020 (0,019)	0,001 (0,011)	-0,019 (0,021)

*** = p-verdi < 0.01, ** p-verdi < 0.05, * p-verdi < 0.1

Tabell 5.4. Effekter av trekningsgruppe, delt etter tiltakskvalitet på SE.

	Under medianen		Over medianen	
	Første 24 måneder	Siste 6 måneder	Første 24 måneder	Siste 6 måneder
<i>Deltakelse i tiltak</i>				
Deltakelse i tiltak	0,125*** (0,015)	0,010 (0,013)	0,077*** (0,015)	-0,009 (0,014)
Deltakelse SE	0,408*** (0,010)	-	0,399*** (0,009)	-
Deltakelse oppf/abist	-0,251*** (0,012)	-0,002 (0,007)	-0,299*** (0,012)	-0,012* (0,006)
Deltakelse andre tiltak	-0,031** (0,009)	0,011 (0,011)	-0,023** (0,010)	0,003 (0,012)
Lønnstilskudd	-0,005 (0,005)	0,002 (0,007)	-0,008 (0,005)	-0,015** (0,007)
Tilretteleggingstilskudd	-	-	-0,000 (0,002)	-
<i>Mottak av ytelser</i>				
AAP	0,023 (0,015)	-0,011 (0,018)	-0,006 (0,015)	0,008 (0,018)
Uføretrygd	0,004 (0,005)	-0,007 (0,016)	-0,003 (0,005)	-0,002 (0,016)
AAP/Uføretrygd	0,023 (0,015)	0,029 (0,023)	-0,013 (0,014)	-0,025 (0,022)
Sosialhjelp/KVP	-0,010 (0,013)	-0,004 (0,020)	-0,019 (0,012)	-0,010 (0,018)
Tiltakspenger	0,001 (0,008)	0,000 (0,007)	0,036** (0,008)	-0,002 (0,007)
Minst en ytelse	0,020 (0,014)	0,044* (0,023)	0,003 (0,012)	-0,024 (0,021)
<i>Deltakelse i arbeidsmarkedet</i>				
Inntekt (kroner)	-392 (451)	738 (830)	932** (438)	-911 (772)
Sysselsetting	-0,009 (0,012)	0,003 (0,020)	0,020* (0,012)	-0,027 (0,020)
Sysselsetting uten lønnstilskudd	-0,003 (0,011)	0,001 (0,020)	0,024** (0,011)	-0,018 (0,019)
Sysselsetting uten tiltak	-0,034** (0,011)	0,000 (0,020)	-0,012 (0,010)	-0,026 (0,020)
Sysselsetting uten ytelser	-0,011 (0,010)	0,003 (0,020)	0,005 (0,009)	-0,027 (0,020)

*** = p-verdi < 0.01, ** p-verdi < 0.05, * p-verdi < 0.1

6 Ventetid og deltakelse i tiltak

Hensikten med forsøket er å påvirke deltakelse i tiltak. Eventuelle forskjeller i utfall mellom de to trekningsgruppene må tolkes i lys av forskjeller i tiltaksdeltakelse. Før vi starter analysen av utfall som beskriver trygd og arbeid vil vi først analysere forskjellene i tiltaksdeltakelse litt grundigere.

I tabell 4.3 over viser vi noe statistikk for tiltaksdeltakelse og ventetid basert på hva som er deltakernes første tiltak etter trekningen. I tabell 6.1 gjentar vi dette før vi supplerer med tall for andelen som har deltatt i ulike typer tiltak innen 6, 12 og 30 måneder etter trekning. I tiltaksgruppen er det 73% som har SE som sitt første tiltak. Vi ser videre at 82,5% av tiltaksgruppen har startet på SE i løpet av de første seks månedene etter trekning. Det kan altså virke som om noen deltakere deltar på andre tiltak i påvente av SE, men at de uansett begynner på SE relativt raskt etter trekningen. Etter 12, og 30, måneder har 84% av tiltaksgruppen begynt på SE. Bildet for kontrollgruppen er ganske likt. Nesten 70% deltar på oppfølging/arbeid med bistand (OT/AB) som første tiltak, og innen 6 mnd. etter trekning har 74% påbegynt dette tiltaket. Etter 12 (30) måneder er det 79% (81%) som har påbegynt tiltaket.

Tabell 6.1. Deltakelse i tiltak

	Kontrollgruppen	Tiltaksgruppen
Første tiltak etter trekning		
SE	0,005	0,733
Arbeid med bistand/Oppfølging	0,688	0,052
Andre tiltak	0,257	0,183
Deltakelse i løpet av første 6 måneder siden trekning		
SE	0,006	0,825
Arbeid med bistand/Oppfølging	0,741	0,053
Andre tiltak	0,268	0,200
Lønnskudd	0,019	0,018
Deltakelse i løpet av første 12 måneder siden trekning		
SE	0,006	0,841
Arbeid med bistand/Oppfølging	0,786	0,080
Andre tiltak	0,374	0,286
Lønnskudd	0,057	0,056
Deltakelse i løpet av første 30 måneder siden trekning		
SE	0,008	0,841
Arbeid med bistand/Oppfølging	0,811	0,160
Andre tiltak	0,551	0,508
Lønnskudd	0,122	0,118

I tabell 6.2 undersøker vi nærmere hva de deltakerne som *ikke* starter på det tiltenkte tiltaket gjør. For å begrense problemet med at en del deltakere over tid vil gå inn og ut av jobb og ulike tiltak avgrensner vi

dette til de første 12 månedene etter trekningen. Vi ser at langt de fleste som ikke deltar i det tiltenkte tiltaket, deltar i andre tiltak. Nederste linje i tabellen viser andelen av disse deltakerne som hverken er jobb eller deltar på tiltak i noen av de 12 første månedene. I kontrollgruppen er dette om lag 1 av 4 av de 508 deltakerne som ikke begynner på det tiltenkte tiltaket. I tiltaksgruppen er samme tall om lag 1 av 5.

Tabell 6.2: Personer som ikke deltar på tiltenkt tiltak de 12 mnd. etter trekning

	Kontrollgruppen	Tiltaksgruppen
Antall deltakere som ikke begynner på tiltenkt tiltak de første 12 månedene etter trekningen	508	218
Andel i tilstand minst én måned (ikke gjensidig utelukkende kategorier)		
Deltar i SE	0,026	-
Deltar i arbeid med bistand / oppfølging	-	0,344
Deltar i andre tiltak	0,571	0,491
Mottar lønnstilskudd	0,051	0,050
Ingen tiltak eller lønnstilskudd	0,390	0,317
Er i jobb	0,281	0,303
Hverken i jobb eller på tiltak i noen av de 12 første månedene	0,268	0,193

I tabell 6.3 undersøker vi hvorvidt seleksjonen inn i faktisk tiltaksdeltakelse er lik eller ulik i de to trekningsgruppene. For å gjøre dette konstruerer vi en «hjelpesvariabel»: Forventet inntekt basert på individkjenntegn fra før trekningen. Hensikten med denne «omveien» via forventet inntekt er å kunne fange flere relevante individkjenntegn i et én-dimensjonalt mål. Målet konstrueres ved hjelp av en enkel lineær regresjon hvor utfallet er faktisk inntekt den siste måneden vi kan observere alle (31 måneder etter trekning) og forklaringsvariablene er de samme individkjenntegnene målt før trekningen som vi benytter i tabell 4.6. Predikert inntekt er da den lineære prediksjonen fra denne modellen, målt i 1000 kroner. Tabell A2 og figur A1 viser koeffisientene fra denne regresjonen samt fordelingen av predikert inntekt, som for øvrig er tilnærmet helt identisk i de to trekningsgruppene.

I tabell 6.3 kolonne (1) viser vi først at heller ikke predikert inntekt er korrelert med utfallet av trekningen.¹⁵ Dette er ingen overraskelse gitt testene vist over. I kolonne (2a) ser vi at predikert inntekt ikke er korrelert med det å delta på det tiltenkte tiltaket, altså SE for tiltaksgruppen og oppfølging/arbeid med bistand for kontrollgruppen, i løpet av de første 12 månedene etter trekningen. I kolonne 2b ser vi derimot at dette endrer seg når vi studerer sammenhengen mellom tiltenkt tiltak og predikert inntekt innen trekningsgruppe. I kontrollgruppen ser vi at personer med høyere predikert inntekt deltar sjeldnere i det tiltenkte tiltaket. Dette er derimot ikke tilfellet i tiltaksgruppen (da må man slå sammen de to koeffisientene) hvor det ikke er noen signifikant sammenheng mellom predikert inntekt og deltakelse i tiltenkt tiltak (raden b1 + b2 viser koeffisient og standardfeil for summen av de to koeffisientene). I kolonnene 3a er utfallet i stedet om man deltar i et annet tiltak (inkl. lønnstilskudd). Her finner vi heller ingen sammenheng når vi ser gruppene under ett. Derimot ser vi igjen i kolonne 3b

¹⁵ Regresjonsmodellen som her benyttes er $Y = a + b_1 \text{ PREDIKERT INNTEKT} + b_2 \text{ PREDIKERT INNTEKT} \times \text{TRUKKET TIL SE} + \text{TID} + \text{TREKNINGSENHET} \times \text{KVARTAL} + e$

at det er en signifikant sammenheng mellom predikert inntekt og deltakelse i andre tiltak i kontrollgruppen. Personer med høyere predikert inntekt deltar oftere i andre tiltak. I kolonne 3b ser vi at dette ikke er tilfellet i tiltaksgruppen hvor det ikke er noen slik sammenheng. I kolonne 4a ser vi til slutt at det ikke er noen sammenheng mellom predikert inntekt og det å ikke delta i tiltak første 12 måneder, når vi ser gruppene under ett. Også her endrer bildet når vi ser gruppene hvert for seg. Det er en (svak) positiv sammenheng mellom predikert inntekt og det å ikke delta i tiltak innen kontrollgruppen. I tiltaksgruppen er det ingen signifikant sammenheng.

Alt i alt ser det ut til at individkjennetegn spiller en viss rolle for tiltaksdeltakelse i kontrollgruppen, mens dette ikke er tilfellet i tiltaksgruppen. Det er ikke så lett å vite hvorfor det er slik. Én mulig forklaring er at forhold som tiltakskapasitet eller motivasjon har fått spille en rolle for hvorvidt man starter i det tiltenkte tiltaket i kontrollgruppen. Det er vanskelig å si hvordan dette påvirker resultatene av forsøket, men slik vi ser det styrker det begrunnelsen for å velge en evalueringsstrategi hvor vi sammenligner utfall basert på trekningen – og ikke faktisk tiltaksdeltakelse.

Tabell 6.3: Trekningsutfall, tiltaksdeltakelse og sammenheng med forventet inntekt

	(1)	(2,a,b)		(3,a,b)		(4,a,b)	
	Treknings- utfall: SE	Deltar i tiltenkt tiltak første 12 mnd.		Deltar i annet tiltak første 12 mnd.		Deltar ikke i tiltak første 12 mnd.	
Predikert inntekt, b1	-0,001 (0,002)	-0,003 (0,002)	-0,004** (0,002)	0,002 (0,002)	0,004* (0,002)	0,001 (0,001)	0,002* (0,001)
Predikert inntekt x trukket til SE, b2			0,006*** (0,001)		-0,005*** (0,002)		-0,004*** (0,001)
b1 + b2			0,002 (0,002)		-0,001 (0,003)		-0,002 (0,001)
R2	0,122	0,051	0,056	0,037	0,039	0,033	0,037
N	3737	3737	3737	3737	3737	3737	3737
Gjennomsnittlig utfall blant dem trukket til SE	1	0,844		0,361		0,051	
Gjennomsnittlig utfall blant dem ikke trukket til SE	0	0,787		0,414		0,087	

I tabell 6.4 viser vi hvor lenge deltakerne deltar i de ulike tiltakene. Vær oppmerksom på at spesielt antall personer fra kontrollgruppen som deltar i SE er svært lavt. Vi ser at for tiltaksgruppen var SE rundt 11 måneder, mens for kontrollgruppen varer arbeid med bistand/oppfølging noe kortere, rundt 9 måneder i gjennomsnitt.

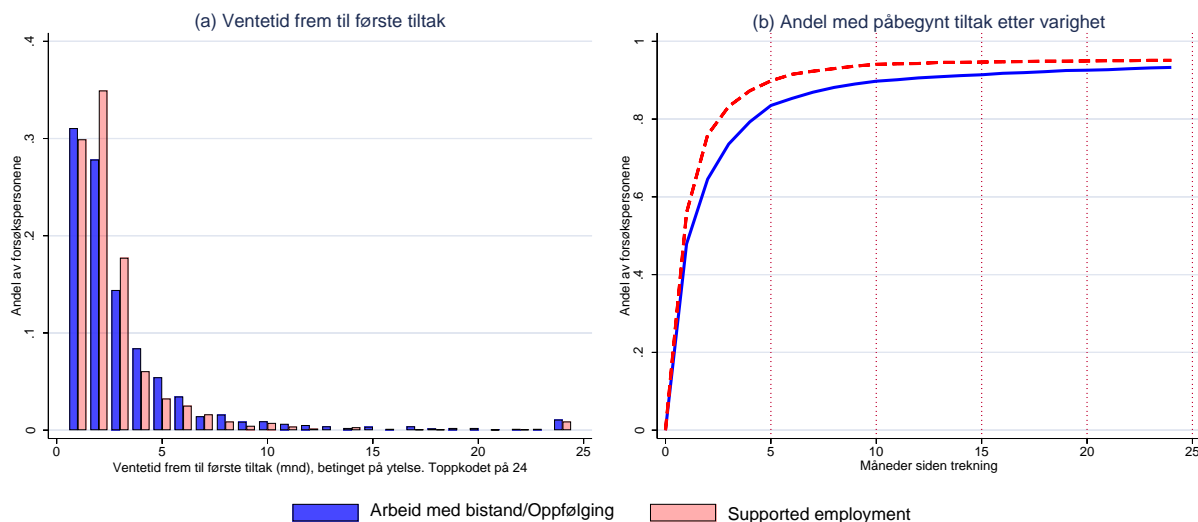
Tabell 6.4. Varighet av tiltak

	Kontrollgruppen	Tiltaksgruppen
Varighet av tiltak, mnd. gjennomsnitt (median)		
SE	8,62 (8)	11,35 (11)
Arbeid med bistand/Oppfølging	8,95 (7)	7,24 (6)
Andre tiltak	5,70 (3)	5,83 (4)
Lønnstilskudd	7,05 (6)	6,13 (6)

Utover hvorvidt man faktisk deltar i tiltak og hvilket tiltak man deltar i kan også ventetid frem til deltakelse tenkes å spille en rolle for deltakernes utfall. Tabell 4.3 kan tyde på at det faktisk er litt forskjeller også i ventetid, og vi vil her gå litt grundigere inn i dette.

Panel (a) i figur 6.1. viser fordeling av ventetid i måneder. Vi ser at hyppigst forekommende ventetid i begge grupper er 1 og 2 måneder. Vi ser videre at langt de fleste deltakerne venter i mindre enn 5 måneder. Videre ser vi at ventetiden er noe kortere blant tiltaksgruppen enn den er blant kontrollgruppen. I panel (b) til høyre ser vi også dette. Linjene i denne figuren viser andelen av deltakerne som har påbegynt tiltaket etter måneder siden trekning. Her ser vi, kanskje enda tydeligere, at deltakerne som trekkes ut til SE kommer raskere i gang med tiltak. Vi ser også at det er noe flere deltakere i kontrollgruppen som ikke starter et tiltak i løpet av de første 24 månedene overhodet.

Figur 6.1. Ventetid og andel påbegynt tiltak etter varighet



For å studere hvorvidt forskjellene faktisk kan knyttes til utfallet av trekningen eller ikke benytter vi en enkel regresjonsmodell:

$$3) \text{VENTETID} = a + b\text{TREKNINGSRESULTAT} + \text{TID} + \text{TREKNINGSENHET} + \text{INDIVIDKJENNETEGN} + u$$

Resultatene presenteres i tabell 6.5.

Tabell 6.5. Effekter av trekningsutfall på ventetid

	(1)	(2)	(3)	(4)
<i>Ventetid betinget på tiltaksdeltakelse</i>				
Trukket til Supported Employment	-0,564*** (0,135)	-0,750*** (0,140)	-0,764*** (0,147)	-0,714*** (0,146)
Tid FE		X	X	X
Trekningsenhet FE		X		
Kvartal x trekningsenhet FE			X	X
Individkjennetegn				X
R2	0,005	0,036	0,086	0,114
N	3672	3672	3671	3671
<i>Ventetid ubetinget på tiltaksdeltakelse (satt til 24 for dem som ikke kommer på tiltak)</i>				
Trukket til Supported Employment	-0,815*** (0,162)	-1,106*** (0,167)	-1,094*** (0,175)	-1,043*** (0,174)
Tid FE		X	X	X
Trekningsenhet FE		X		
Kvartal x trekningsenhet FE			X	X
Individkjennetegn				X
R2	0,007	0,042	0,090	0,120
N	3737	3737	3736	3736

*** = p-verdi < 0.01, ** p-verdi < 0.05, * p-verdi < 0.1

Resultatene i tabell 6.5. tyder på at forskjellene i ventetid ikke kan forklares med variasjonene i treknings sannsynligheter. Tvert imot forsterkes forskjellen i ventetid noe når vi inkluderer kontroller for kalendertid og trekningsenhet. Avhengig av om vi kun inkluderer ventetid for deltakere som kommer på tiltak de første to årene, eller om inkluderer alle, er forskjellene i ventetid et sted mellom 0,7 og 1,1 måned. Det er vanskelig å vite hvor stor betydning dette har for deltakernes senere utfall i arbeidsmarkedet. Resultatene fra Hauge og Markussen (2018) kan tyde på at en slik forskjell i ventetid har liten eller ingen betydning for deltakernes utfall på lengre sikt, men det er vanskelig å si noe sikkert.

Én mulig forklaring på den kortere ventetiden på SE er at dette var et helt nytt tiltak, med nyansatte som ventet på å få fylt opp plassene. Vi fikk enkelte tilbakemeldinger fra tiltaksleverandører av SE som tydet på at de gjerne ville få oversendt flere deltakere og treknings sannsynlighetene ble justert med mål om å fylle opp kapasiteten. I tabell 6.6 viser vi gjennomsnittlig ventetid for de to gruppene etter trekningsår. Vi ser at forskjellen i ventetid var større i 2014 enn i 2015, og den var nærmest borte i 2016. Derimot er den enda større i 2017, så noen klar tidstrend er det vanskelig å få øye på.

Tabell 6.6. Ventetid etter trekningsår

	Kontrollgruppen, trukket til Oppfølging/Arbeid med bistand		Tiltaksgruppen, trukket til Supported Employment	
	Antall	Ventetid (mnd.)	Antall	Ventetid (mnd.)
2014	559	3,9	301	2,8
2015	796	3,7	337	3,0
2016	710	3,6	457	3,4
2017	305	4,7	272	2,8

For å undersøke forskjellene i ventetid noe grundigere viser vi i tabell 6.7 hvordan individkjenne­tegnene inkludert i modellen forklarer ventetid, og hvordan dette eventuelt varierer mellom tiltaks- og kontrollgruppen

Tabell 6.7. Ventetid og individkjenne­tegn

	(1) Alle	(2) Kontrollgruppen	(3) Tiltaksgruppen
Trukket til SE	-1,06***		
Alder	0,007	0,017*	-0,002
Kvinne	0,109	-0,085	0,279
Ikke født i Norge	0,506**	0,868***	-0,304
VGO	-0,142	0,094	-0,384
Høyere utdanning	-0,119	-0,188	-0,079
AAP ved trekning	1,600***	1,702***	1,586***
Annen ytelse	0,845***	0,947***	0,952***
Jobb siste 12 mnd	0,340	0,184	0,271
Jobb siste 24 mnd	-0,301	-0,345	0,015
Jobb siste 36 mnd	0,108	0,063	0,260
Yrkesinntekt året før	0,003	0,040	-0,065
Tid FE	X	X	
Trekningsenhet x kvartal FE	X	X	
R2	0,111	0,157	0,209
N	3736	2367	1360

*** = p-verdi < 0.01, ** p-verdi < 0.05, * p-verdi < 0.1

Vi ser av kolonne (1) at ventetiden er høyere for personer ikke født i Norge og vesentlig lavere for dem som ikke mottar en ytelse ved trekningstidspunktet (under 1 prosent av deltakerne). Videre ser vi at sammenhengene mellom individkjenne­tegn og ventetid er ganske like i kontroll- og tiltaksgruppen, med ett unntak: Personer ikke født i Norge har lengre ventetid enn andre i kontrollgruppen, mens dette ikke er tilfellet i tiltaksgruppen.

I neste avsnitt vil vi komme tilbake til ventetid og betydningen av ventetid for effektene av tiltakstype.

6.1 Sensitivitetsanalyse: Betydningen av ventetid

Som beskrevet over er det forskjeller i ventetid mellom trekningsgruppene. Deltakerne som trekkes til SE venter noe kortere på tiltak enn deltakerne i kontrollgruppen. I resultatene presentert så langt har vi ikke gjort noe forsøk på å skille mellom effekter av tiltaket og effekter av ventetid. Én mulig hypotese er derfor at de positive effektene av SE vi finner på kort sikt skyldes at disse deltakerne kommer raskere ut i tiltak. En mulig løsning for å skille mellom ventetid og tiltakstype er å inkludere ventetid som en kontrollvariabel i regresjonen. Utfordringen med dette er at ventetid også påvirkes av andre forhold. Vi så i tabell 6.3 at ventetiden bl.a. er høyere for personer ikke født i Norge og for personer som mottok en ytelse ved trekningsstidspunktet (som riktignok omfatter nesten alle). Samtidig var det ingen sammenheng mellom ventetid og utdanning/inntekt, variabler som vanligvis benyttes for å beskrive sosioøkonomisk sortering. Alle disse variablene inngår også som kontroller i regresjonen. Det er likevel grunn til å tro at ventetid også fanger opp uobserverbare forhold. Vi skal derfor være forsiktig med å tolke koeffisienten for ventetid. Hypotesen vår er derfor at vi ved å inkludere ventetid, som i snitt er noe kortere i tiltaksgruppen, vil bevege den estimerte effekten av SE i negativ retning. Kanskje vil korrelasjonen med uobserverbare kjennetegn bevege den for langt i denne retningen. Siden vi tror betydningen av ventetid er størst på kort sikt, og kanskje ubetydelig på lengre sikt, presenterer vi resultatene på utvalgte tidspunkt (12, 24, 36 og 48 mnd.) for utfallet «sysselsetting».¹⁶

Resultatene i tabell 6.8 viser at når vi kontrollerer for ventetid blir også de kortsiktige positive effektene av SE noe mindre, men forskjellen er ganske liten. Alt i alt tyder resultatene i tabell 5.5. på at forskjellene i ventetid spiller mindre rolle for de estimerte effektene.

Tabell 6.8. Effekter på sysselsetting, med og uten kontroll for ventetid

	12 mnd.	24 mnd.	36 mnd.	48 mnd.
Uten kontroll for ventetid				
Trukket til SE	0,038** (0,013)	-0,002 (0,015)	-0,008 (0,016)	-0,004 (0,019)
R2	0,087	0,086	0,089	0,114
N	3736	3736	3605	2732
Med kontroll for ventetid				
Trukket til SE	0,035** (0,013)	-0,006 (0,015)	-0,012 (0,016)	-0,008 (0,019)
Ventetid	-0,003** (0,001)	-0,004** (0,001)	-0,004** (0,002)	-0,004** (0,002)
R2	0,088	0,088	0,091	0,116
N	3736	3736	3605	2732

*** = p-verdi < 0.01, ** p-verdi < 0.05, * p-verdi < 0.1

¹⁶ I pre-analyse-planen skisserte vi en mulig løsning ved å bruke instrument-variabel metode, hvor gjennomsnittlig ventetid ved trekningsenheten ble benyttet som instrumentvariabel for faktisk ventetid. Det viser seg at vi ikke får et meningsfullt førstesteg ved en slik tilnærming. Vi har derfor valgt tilnærmingen i tabell 6.5 i stedet.

7 Drøftinger

7.1 Samlede effekter

Fra et evalueringsmessig ståsted ser forsøket ut til å ha vært vellykket. Deltakerne ser ut til å være fordelt i tiltaksgrupper tilfeldig, og de to trekningsgruppene er balanserte. Gruppene har videre blitt fordelt på riktig tiltak innen kort tid etter trekning. Forsøket er stort og omfattende og burde etter vårt skjønn være svært egnet for å avdekke kausale effekter.

Hovedfunnet fra forsøket er likevel at hvorvidt deltakerne trekkes til SE eller Oppfølging/Arbeid med bistand har lite eller ingenting å si for deres langsiktige utfall. Vi finner positive effekter av å trekkes til SE i form av økt inntekt/sysselsetting de første 6-18 månedene. På lengre sikt finner vi ingen forskjeller på gruppene. Vi finner heller ingen forskjeller i mottak av ulike trygdeytelser. Alt i alt er det vanskelig å komme til noen annen konklusjon enn at det for deltakernes arbeidsmarkedsdeltakelse og ytelsesmottak ikke spiller noen rolle hvorvidt de deltar i *Supported Employment*, slik det ble tilbudt deltakerne, eller NAVs «vanlige» tiltak *Oppfølging/Arbeid med bistand*. Resultatet er overraskende sett i lys av de positive effektene av SE man har funnet i internasjonal forskningslitteratur.

Det er flere mulige forklaringer på hvorfor denne studien ikke finner de samme positive effektene av *Supported Employment* som andre studier i den internasjonale forskningslitteraturen. En mulig forklaring er at mange tidligere studier har vært basert på små utvalg hvor det er større fare for støy i resultatene og dermed at muligheten for falske positive er høyere. En annen side ved små studier er at de kan bli drevet av entusiastiske ildsjeler som fremskaffer gode resultater, men at disse gode resultatene ikke er mulig å replisere når tiltaket skal oppskaleres og gjennomføres av folk med varierende motivasjon for tiltaket. Et tredje element er at deltagere i små studier kan bli mer bevisste på at de blir studert og at dette kan påvirke atferd (en såkalt Hawthorne-effekt).

En annen mulig forklaring på hvorfor denne studien ikke finner de samme positive effektene som den internasjonale forskningslitteraturen, kan være at målgruppen i denne studien er annerledes. Siden mange av de tidligere studiene har fokusert på personer med alvorlige psykiske lidelser, er en mulighet at *Supported Employment* er en god metodikk for personer med alvorlige psykiske lidelser, men ikke for en mer generell målgruppe som i vår studie, som omfatter alle med redusert arbeidskapasitet, og ikke bare personer med psykiske lidelser. Selv om en stor overvekt av tidligere studier har fokusert på personer med alvorlige psykiske lidelser er det likevel mange tidligere studier som har andre målgrupper¹⁷ og også bredere målgrupper (som «uføre»), som også finner positive effekter. Vi tror derfor ikke ulike målgrupper er forklaringen på hvorfor denne studien ikke finner positive effekter.

En tredje mulig forklaring er at sammenligningsgrunnlaget i ulike studier er forskjellig, dvs hva man sammenligner *Supported Employment* med. Dersom tilbudet til kontroll-gruppen er godt eller dårlig, og hvor godt eller dårlig det eventuelt er, vil følgelig påvirke estimatene for effektene av *Supported Employment*.

¹⁷ Unge voksne, ungdom (17-20 år), hjemløse, personer som mottar metadon-behandling, minoritetsgrupper, personer med kriminell bakgrunn, og personer med muskel og skjelett-lidelser (Frederick og VanderWeele, 2019).

Som vi gjorde rede for over, tyder spørreundersøkelsen til jobbspesialistene og SMS-undersøkelsen til deltakerne på at de to tiltakene i gjennomsnitt har hatt mange likhetstrekk, og selv om de er forskjellige langs noen dimensjoner som regnes som god praksis, spriker resultatene noe både i retning og over tid.

Hva er så årsaken til at vi ikke finner større og mer systematiske forskjeller i praksis mellom SE og kontrolltiltakene? Vi vet at kontrolltiltakene gjennomgikk en del endringer i forsøksperioden. Arbeid med bistand og det tidligere oppfølgingstiltaket ble faset ut. I de siste årene før utfasingen ble det drevet et relativt omfattende kvalitetsutviklingsarbeid i Arbeid med bistand. Blant annet utga bransjeforeningen Arbeid & inkludering (tidligere Attføringsbedriftene) veiledningsmaterieill og drev en del kompetanseutviklingsaktiviteter overfor medlemsbedriftene. Det nye oppfølgingstiltaket ble også anskaffet av NAV med klare forventninger om å drive etter SE-metodikk (beskrevet i kravspesifikasjonen for tiltaket). Begge deler kan ha bidratt til en kvalitetsforbedring i kontrolltiltakene. En mulig forklaring på at vi ikke ser noen effekter av SE kan dermed være at tiltakene i gjennomsnitt ikke ble drevet så veldig forskjellig, og/eller at forskjellene ikke er så viktige. SE og kontrolltiltakene benyttet alle en form for SE-metodikk.

Den effekten vi finner på arbeidsdeltakelse på helt kort sikt, kan reflektere at ordinært arbeid i større grad brukes som del av tiltaket SE enn i kontrolltiltakene. Dette er på linje med god praksis i SE-metodikk, og i tråd med funnene i spørreundersøkelsen og SMS-undersøkelsen til deltakerne. Manglende effekter på noe lenger sikt kan imidlertid tyde på at tiltaket til tross for dette ikke bidrar til *jobbfastholdelse* i større grad enn kontrolltiltakene.

Et interessant spørsmål som da melder seg er hvorvidt mangelen på effekter skyldes at tiltakene som tilbys hjelper deltakerne omtrent like mye, eller om de strengere kravene til metodikk i Supported Employment ikke har noen betydning uansett. Dette er det vanskelig å si noe om med dette forsøket.

Et krav i Supported Employment-metodikken er at kandidaten skal ønske å jobbe (se faktaboks 1). Ved å benytte et randomisert forsøk er aspektet ved kandidatens egenmotivasjon redusert.

I forsøket skjedde randomiseringen blant kandidater som allerede var avklart på vanlig måte for å være aktuelle for et oppfølgingstiltak i NAV. Dette gjør at seleksjonen av deltakere til SE i dette forsøket kanskje skiller seg noe fra hvordan det har foregått i andre utprøvinger. Vi har ingen holdepunkter for at prinsippet om «ingen eksklusjon» er brutt. Tvert imot finner vi ingen sammenheng mellom faktisk tiltaksdeltakelse og deltakernes individkjenntegn, uttrykt ved forventet inntekt, innenfor tiltaksgruppa (se tabell 6.3). Derimot kan prinsippet om jobbmotivasjon være brutt. Hvis det ikke var et randomisert forsøk, ville en kanskje forvente at innsøkingen og utvelgelsen av deltagere til Supported Employment var basert på mer egenmotivasjon, og resultatene av Supported Employment kunne potensielt sett bedre ut. Det er imidlertid viktig å huske på at en eventuell bedre effekt av Supported Employment i det tilfelle ville skyldes «fløteskummingen» av deltagere, og ikke effekten av tiltaket Supported Employment i seg selv. Hele poenget med et randomisert forsøk er nettopp å sile ut effekten av tiltaket i seg selv fra seleksjonen inn i tiltaket.

7.2 Samfunnsøkonomisk lønnsomhet

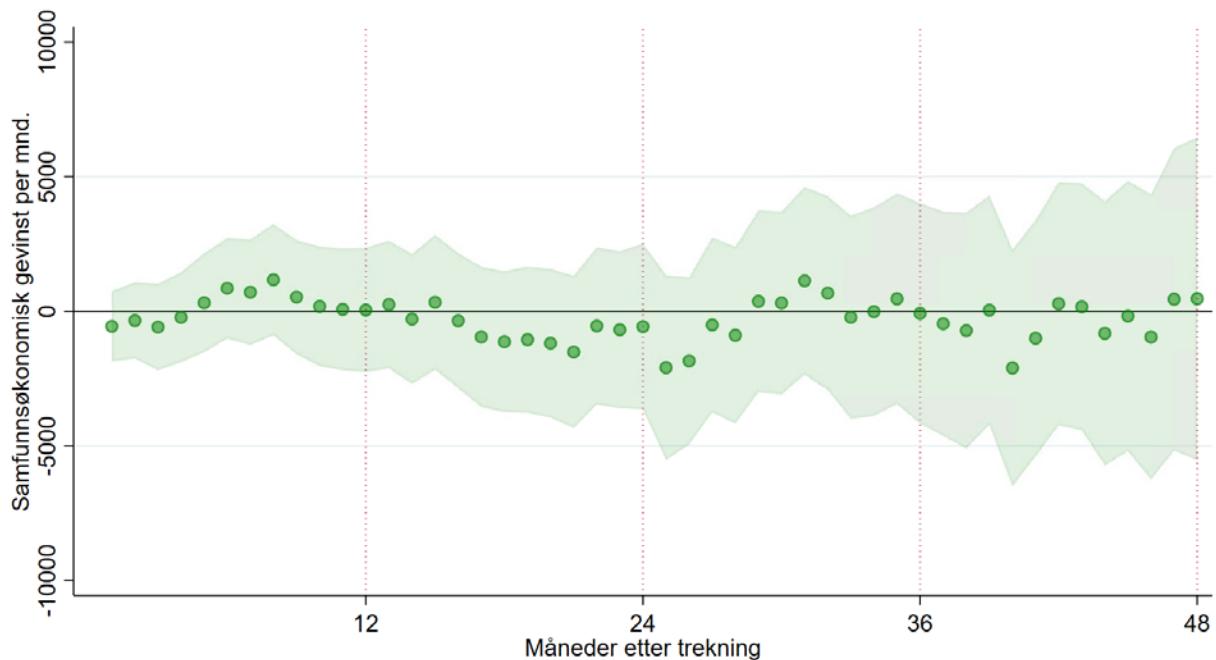
Vi har gjort en svært enkel beregning av samfunnsøkonomisk lønnsomhet av å tilby SE vs.

Oppfølging/Arbeid med bistand. Til grunn for denne ligger det en rekke anslag og forutsetninger:

- Gevinst beregnes basert på inntekt. Vi legger da til grunn at verdiskaping er lik lønn + sosiale utgifter, anslått til månedlig inntekt multiplisert med 1,2.
- Utgifter til tiltak: Vi har lagt til grunn en pris på tiltak lik 6500 kroner per måned for oppfølgingstiltaket, 5568 kroner per måned for supported employment og 6000 kroner per måned for andre tiltak¹⁸.
- Utgifter til ytelser: For uførepensjon og AAP antar vi at personen mottar 66% av sin høyeste yrkesinntekt siste 5 år, oppad begrenset til 0,66 x 6G, og begrenset nedover til 2G. For sosialhjelp har vi lagt til grunn en ytelse 150 000 kr pr år, overgangsstønad 2,25G pr år og kvalifiseringsstønad 2G pr år. Lønnstilskudd er anslått til 150 000 kr pr år.
- Skatteinnkreving: Vi anslår dødvektstapet ved beskatning til 25% av det innkrevde beløpet. For ytelser er da den samfunnsøkonomiske kostnad 25% av ytelsen. For tiltakskostnad og lønnstilskudd er den 125% av kostnaden.

Ikke overraskende, resultatene tatt i betraktning, finner vi ikke at det er noen forskjeller på de to gruppene hva gjelder samfunnsøkonomisk lønnsomhet. Som vist i figuren er det en liten negativ effekt umiddelbart etter trekning, trolig fordi tiltaksgruppen kommer raskere i tiltak. Etter dette er det ingen forskjeller på gruppene.

Figur 5.5. Samfunnsøkonomisk gevinst pr måned siden trekning



¹⁸ Fra Proba (2019) har vi et anslag på prisen på oppfølgingstiltaket lik 6500 kroner. Fra NAV har vi fått oppgitt gjennomsnittspriser for supported employment pr år. Disse er hhv kr. 6618, 4740, 5340 og 5576. Vårt anslag er gjennomsnittet av disse. Kostnaden for andre tiltak på 6000 kroner basert på vår gjetning.

7.3 Erfaringer fra randomiseringen og den praktiske gjennomføringen av forsøket

Forsøket har vært gjennomført i samarbeid med NAV. Det har strukket seg over mange år og det har gjort at AV-dir har byttet kontaktperson 2 ganger i løpet perioden.¹⁹ Det hadde åpenbart vært bedre kontinuitet om samme person hadde vært gjennom hele perioden, men vi ønsker å understreke at vi uansett har hatt et godt samarbeid med direktoratet. I løpet av forsøksperioden har også tiltaket som ble tilbudt kontrollgruppen endret seg. Dette er i utgangspunktet uheldig, selv om endringen kanskje ikke var så stor. Denne endringen var helt utenfor vår kontroll.

Det var trolig uvant for NAVs veiledere å skulle randomisere brukerne inn i ulike tiltak. Både forskerne og direktoratet har jobbet mye med å informere om at alle i målgruppen skal randomiseres, alltid. Vi opplevde at denne informasjonen ble tatt godt imot og at det var lettere for veiledere å forstå og motivere seg for å følge retningslinjene når de forstod grunnen. Vi tror denne typen informasjonsarbeid er svært viktig i gjennomføring av lignende forsøk, for å sikre lojalitet til forsøket.

Rutinene med trekning ble mer krevende å gjennomføre i dette forsøket enn det var i f.eks. forsøket med redusert ventetid (Hauge og Markussen, 2018), siden det her var langt flere personer som skulle foreta trekning, og hvor forsøket foregikk over svært lang tid. Vi opplever at det er høy omløpshastighet av veiledere i NAV, samtidig som det er mange ulike pågående prosjekter i organisasjonen. Det gjør at samtidig som behovet for opplæring i forsøkets rutiner er stort, er slik opplæring også krevende å gjennomføre. Vi er derfor usikre på hvor godt nyansatte ble opplært i randomisering/forsøket. Den praktiske gjennomføringen er derfor langt enklere å få til når noen "over" veileder har ansvar for trekning (som i ventetidsforsøket). Vi hadde også positive erfaringer med at ett fylke inkluderte fylkeslederen i prosjektet (NAV Oppland). Dette gjorde samarbeidet enklere.

Prosjektet var svært langvarig. Dette er krevende å gjennomføre også fordi mange ønsker å få svar raskt og den lange gjennomføringstiden tæret på tålmodigheten hos NAV-veilederne. Fra et forskningssynspunkt har det likevel vært en stor fordel å ha en lang observasjonsperiode.

¹⁹ Kontaktperson var først Nina Strømmen, deretter Solveig Tesdal og til slutt Trond Wetlesen.

REFERANSER

- Bakkeli, Vidar, Kjetil Frøyland, og Øystein Spjelkavik (2020). *Kvalitetsarbeid i Supported Employment-tjenester* (AFI-rapport 2020-04). Oslo: Arbeidsforskningsinstituttet AFI, OsloMet.
- Becker, Deborah R., Sarah J. Swanson, Sandra L. Reese, Gary R. Bond, og Bethany M. McLeman (2015). Håndbok i kvalitetsevaluering IPS Supported Employment. En veiledning i bruk av IPS-kvalitetsskalaen (norsk oversettelse). Dartmouth Psychiatric Research Center.
- Econ (2005). Arbeidsmarkedstiltak i motbakke. Econ-rapport 2005 – 054. *En kvalitativ undersøkelse av Arbeid med bistand*. Oslo: ECON Analyse.
- European Union of Supported Employment (2010). Verktøykasse, norsk oversettelse. European Union of Supported Employment.
- Frederick, Donald E., og Tyler J. VanderWeele (2019). Supported employment: Meta-analysis and review of randomized controlled trials of individual placement and support. *PLoS ONE*, 14(2): e01212208. <https://doi.org/10.1371/journal.pone.0212208>.
- Hauge Karen og Simen Markussen (2018). Reduced waiting time in vocational rehabilitation: A randomized natural field experiment.
- Imbens GW og Rubin DB (2015). *Causal inference in statistics, social, and biomedical sciences*, Cambridge University Press
- Nøkleby Heidi og Thorgeir Hernes (2017). Effekter av Supported Employment. *Arbeid og Velferd*, 2, 65-76.
- Modini, Matthew, Leona Tan, Beate Brinchmann, Min-Jung Wang, Eoin Killackey, Nicholas Glozier, Arnstein Mykletun og Samuel B. Harvey (2016). Supported employment for people with severe mental illness: systematic review and meta-analysis of the international evidence. *The British Journal of Psychiatry*, 209, 14-22. Doi: 10.1192/bjp.bp.115.165092.
- Proba (2019). *Resultater av oppfølgingstiltak. Delrapport 1*. Proba-rapport 2019-8. Oslo: Proba.

8 Appendix

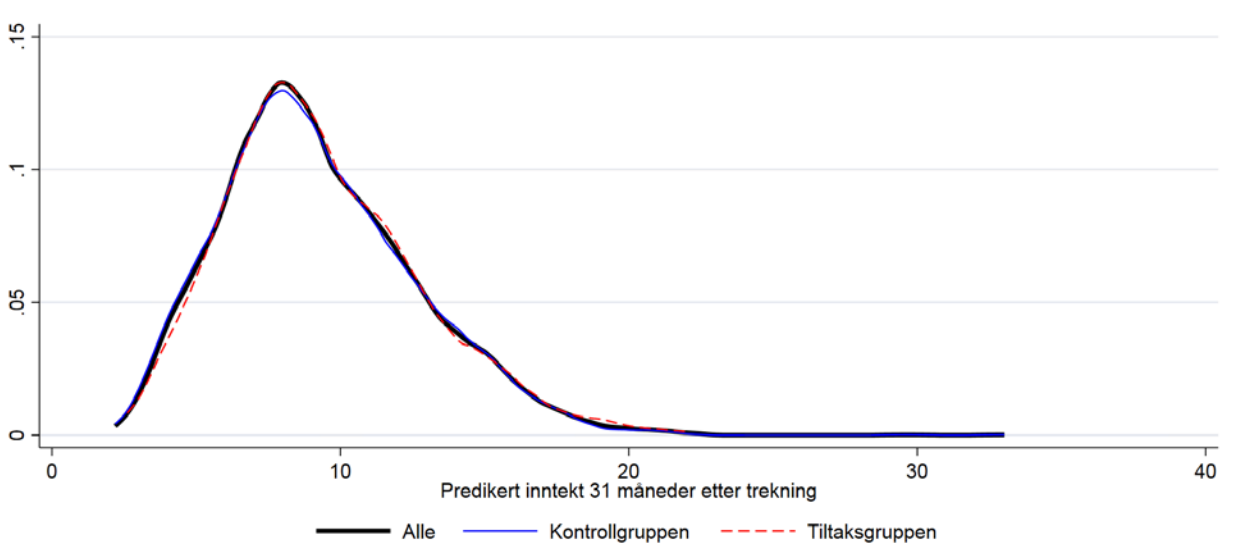
Tabell A1. Antall deltakere per fylke og andel som ikke deltar på tiltenkt tiltak første 12 måneder

	Kontrollgruppen		Tiltaksgruppen	
	Antall personer	Andel som ikke kommer på tiltenkt tiltak første 12 mnd	Antall personer	Andel som ikke kommer på tiltenkt tiltak første 12 mnd
Akershus	392	0,203	227	0,232
Aust-Agder	514	0,110	173	0,091
Buskerud	82	0,037	27	0,232
Buskerud-Drammen	253	0,130	77	0,206
Buskerud-Lier	95	0,160	25	0,221
Buskerud-Nedre Eiker	112	0,204	49	0,214
Buskerud Øvre Eiker	66	0,194	31	0,090
Møre og Romsdal	145	0,144	153	0,228
Nordland	145	0,128	172	0,234
Oppland	224	0,177	158	0,250
Rogaland	342	0,182	275	0,365

Tabell A2: Konstruksjon av predikert inntekt basert på individkjennetegn fra før trekningen, estimert med faste effekter for trekningsmåned og trekningsenhet x kvartal

	Koeffisient/standardfeil
Alder	-105*** (23)
Kvinne	-1761*** (506)
Ikke født i Norge	-390 (564)
VGO høyeste utdanning	1164* (615)
Utdanning fra høyskole/universitet	3658*** (710)
Sysselsatt minst 1 måned siste 12 mnd.	-234 (860)
Sysselsatt minst 1 måned siste 24 mnd.	-1129 (1076)
Sysselsatt minst 1 måned siste 36 mnd.	3415*** (879)
Yrkesinntekt året før trekning	0,013*** (0,002)
R2	0,047
N	3737

Figur A1: Fordeling av predikert inntekt 31 måneder etter trekning



Publikasjoner fra Frischsenteret

Alle publikasjoner er tilgjengelig i Pdf-format på : <https://www.frisch.uio.no/publikasjoner/>

Rapporter

1/2011	Yrkesdeltaking på lang sikt blant ulike innvandrergupper i Norge	Bernt Bratsberg, Knut Røed, Oddbjørn Raaum
1/2012	NAV-reformen: Flere i arbeid – færre på trygd?	Ragnhild Schreiner
2/2012	Privatization of the absenteeism scheme: Experiences from the Netherlands	Julia van den Bemd, Wolter Hassink
1/2013	Til, fra og mellom inntektssikringsordninger – før og etter NAV	Elisabeth Fevang, Simen Markussen, Knut Røed
2/2013	Sluttrapport fra strategisk instituttprogram om pensjonsforskning 2007-2012	Erik Hernæs
1/2014	Produktivitetsutviklingen etter NAV-reformen	Sverre A.C. Kittelsen, Finn R. Førund
2/2014	Sysselsetting blant funksjonshemmede	Ragnhild C. Schreiner, Simen Markussen, Knut Røed
3/2014	Produktivitetsanalyse av Universitets- og Høgskolesektoren 2004 – 2013.	Dag Fjeld Edvardsen, Finn R. Førund, Sverre A. C. Kittelsen
1/2015	Kan kjønnsforskjellen i sykefravær forklares av holdninger, normer og preferanser?	Karen Hauge, Simen Markussen, Oddbjørn Raaum, Marte Ulvestad
2/2015	Effekter av arbeidspraksis i ordinær virksomhet: Multiple og sekvensielle tiltak	Tao Zhang
1/2016	Kompensasjonsgrader i inntektssikringssystemet for personer med svak tilknytning til arbeidsmarkedet	Øystein Hernæs, Simen Markussen, Knut Røed
2/2016	Bevegelser inn i, mellom og ut av NAVs ytelser	Elisabeth Fevang, Simen Markussen, Knut Røed, Trond Christian Vigtel
1/2017	Yrkesaktivitet og pensjonsuttak etter pensjonsreformen	Erik Hernæs
2/2017	Pensjonsordninger og mobilitet	Erik Hernæs
1/2018	Virkninger av endringer i permitteringsregelverket Delrapport 1, utarbeidet av Oslo Economics og Frischsenteret på oppdrag fra Arbeids- og sosialdepartementet	Ragnhild Haugli Bråten, Aleksander Bråthen, Nina Skrove Falch, Knut Røed

2/2018	Virkninger av endringer i permitteringsregelverket Delrapport 2, utarbeidet av Oslo Economics og Frischsenteret på oppdrag fra Arbeids- og sosialdepartementet	Nina Skrove Falch, Knut Røed, Tao Zhang
3/2018	New Insights from the Canonical Fisheries Model	Eric Nævdal and Anders Skonhoft
4/2018	Arbeids- og velferdsetatens arbeid med langtidsledige	Nina Skrove Falch, Ragnhild Cecilie Haugen, Magnus Våge Knutsen, Knut Røed
1/2019	Effektivitets- og produktivitetsanalyse av norske tingretter	Finn R. Før Sund, Sverre A.C. Kittelsen
1/2020	Gråsoner i arbeidsmarkedet og størrelsen på arbeidskraftreserven	Elisabeth Fevang, Simen Markussen, Knut Røed
2/2020	Framework for Optimal Production and Transmission of Electricity	Finn R. Før Sund
3/2020	Kvantitativ beskrivelse av institusjonspopulasjonen	Nina Drange, Øystein M. Hernæs
1/2021	Early intervention in temporary DI: A randomized natural field experiment reducing waiting time in vocational rehabilitation	Karen Evelyn Hauge, Simen Markussen
2/2021	Supported Employment eller «vanlig» oppfølging? Resultater fra et stort randomisert forsøk i NAV	Helene Berg, Karen E. Hauge, Simen Markussen, Tao Zhang

Arbeidsnotater

1/2011	Job changes, wage changes, and pension portability	Erik Hernæs, John Piggott, Ola L. Vestad, Tao Zhang
2/2011	Sickness and the Labour Market	John Treble
1/2012	Dummy-encoding Inherently Collinear Variables	Simen Gaure
2/2012	A Faster Algorithm for Computing the Conditional Logit Likelihood	Simen Gaure
3/2012	Do medical doctors respond to economic Incentives?	Leif Andreassen, Maria Laura Di Tommaso, Steinar Strøm
1/2013	Pension systems and labour supply – review of the recent economic literature	Erik Hernæs
1/2016	Occupational crosswalk, data and language requirements	Maria B. Hoen

Memoranda

Serien publiseres av Økonomisk institutt, Universitetet i Oslo, i samarbeid med Frischsenteret. Listen under omfatter kun memoranda tilknyttet prosjekter på Frischsenteret. En komplett oversikt over memoranda finnes på <https://www.sv.uio.no/econ/english/research/Memoranda/working-papers/>.

1/2011	Is corporate social responsibility associated with lower wages?	Karine Nyborg, Tao Zhang
16/2011	Who pays for occupational pensions?	Ola L. Vestad
1/2012	Earning Distribution and Labour Supply after a Retirement Earnings Test Reform	Erik Hernæs, Zhiyang Jia
4/2012	Second-best Climate Policy	Michael Hoel
10/2012	Entrepreneurial School Dropouts: A Model on Signalling, Education and Entrepreneurship	Jens Fredrik B. Skogstrøm
16/2012	Cooperation Is Relative: Income and Framing Effects with Public Goods	Kjell Arne Brekke, James Konow, Karine Nyborg
19/2012	Does Retirement Age Impact Mortality?	Erik Hernæs, Simen Markussen, John Piggott, Ola L. Vestad
24/2012	Resource Depletion and Capital Accumulation under Catastrophic Risk: The Role of Stochastic Tresholds and Stock Pollution	Eric Nævdal, Jon Vislie
32/2012	Do Medical Doctors Respond to Economic Incentives?	Leif Andreassen, Maria Laura Di Tomasso, Steinar Strøm
2/2013	Technology Agreements with Heterogeneous Countries	Michael Hoel, Aart de Zeeuw
3/2013	Supply Side Climate Policy and the Green Paradox	Michael Hoel
8/2013	Identifying Age-Cohort-Time Effects, Their Curvature and Interactions from Polynomials: Examples Related to Sickness Absence	Erik Biørn
19/2013	Age-Cohort-Time Effects in Sickness Absence: Exploring a Large Data Set by Polynomial Regression	Erik Biørn
20/2013	Compensated Discrete Choice with Particular Reference to Labor Supply	John K. Dagsvik, Steinar Strøm, Marilena Locatelli
24/2013	Resource Depletion and Capital Accumulation under Catastrophic Risk: Policy Actions against Stochastic Thresholds and Stock Pollution	Eric Nævdal, Jon Vislie
16/2014	Contributing to Public Goods as Individuals versus Group Representatives: Evidence of Gender Differences	Karen Evelyn Hauge, Ole Røgeberg
21/2014	Practical correlation bias correction in two-way fixed effects linear regression	Simen Gaure
22/2014	Labor Supply as a Choice among Latent Jobs: Unobserved Heterogeneity and Identification	John K. Dagsvik, Zhiyang Jia

24/2014	Wages Anatomy Labor Supply of Nurses and a Comparison with Physicians	Leif Andreassen, Maria Laura Di Tommaso, Steinar Strøm
8/2015	Catastrophes and Expected Marginal Utility – How the Value of The Last Fish in a Lake is Infinity and Why We Shouldn’t Care (Much)	Eric Nævdal
13/2015	Salience and Social Security Benefits	Brinch, Christian N., Erik Hernæs and Zhiyang Jia
19/2015	The effects of motherhood	Markussen, Simen, Marte Strøm
21/2015	OPEC’s market power: An Empirical Dominant Firm Model for the Oil Market	Golombek, Rolf, Alfonso A. Irarrazabal, Lin Ma
4/2016	Productivity Development of Norwegian Institutions of Higher Education 2004 – 2013	Edvardsen, Dag Fjeld, Finn R. Førsvund, Sverre A.C. Kittelsen
9/2017	Pollution Meets Efficiency: Multi-equation modelling of generation of pollution and related efficiency measures	Førsvund, Finn R.
8/2019	The long and winding road – Labour market integration of refugees in Norway	Hardoy, Inés, Tao Zhang
10/2019	How Broadband Internet Affects Labor Market Matching	Bhuller, Manudeep, Andreas R. Kostøl, Trond C. Vigtel



Frischsenteret

Stiftelsen Frischsenteret for samfunnsøkonomisk forskning er en uavhengig stiftelse opprettet av Universitetet i Oslo. Frischsenteret utfører samfunnsøkonomisk forskning i samarbeid med Økonomisk institutt ved Universitetet i Oslo. Forskningsprosjektene er i hovedsak finansiert av Norges forskningsråd, departementer og internasjonale organisasjoner. De fleste prosjektene utføres i samarbeid mellom Frischsenteret og forskere ved andre norske og utenlandske forskningsinstitusjoner.

Frischsenteret
Gaustadalléen 21
0349 Oslo
Tlf: 22958810
frisch@frisch.uio.no
www.frisch.uio.no